

**NN HAYAT ve EMEKLİLİK A.Ş.**  
**PARA PİYASASI EMEKLİLİK YATIRIM FONU**  
**FAALİYET RAPORU**  
**31.12.2021**

**GENEL BİLGİLER**

<b>Fon'un Unvanı</b>	NN HAYAT ve EMEKLİLİK A.Ş. PARA PİYASASI EMEKLİLİK YATIRIM FONU
<b>Fon'un Türü</b>	Para Piyasası Fonu
<b>Fon'un Adı</b>	NN Hayat ve Emeklilik Para Piyasası Fonu
<b>Fon Tutarı ve Pay Sayısı</b>	2,000,000,000.- TL., 200.000.000.000.- PAY
<b>Avans Tutarı</b>	500,000.-TL.
<b>Risk Grubu</b>	Düşük Riskli
<b>Portföy Yöneticisi</b>	TEB Portföy Yönetimi A.Ş.

**FONUN KURULUŞUNA İLİŞKİN BİLGİLER**

	<b>TARİH</b>	<b>NO</b>
<b>Kuruluşa İlişkin Kurul Kararı</b>	01.08.2003	39/921
<b>Kuruluşa İlişkin Kurul İzni</b>	06.08.2003	KYD-355
<b>Fon İçtüzüğü Tescili</b>	08.08.2003	21940-2003
<b>Fon İçtüzüğü'nün Türkiye Ticaret Sicili Gazetesi'nde İlanı</b>	13.08.2003	5862 / Sayfa 149

**TANIM**

Emeklilik Yatırım Fonu, Emeklilik Şirketleri tarafından emeklilik sözleşmesi çerçevesinde alınan ve katılımcılar adına bireysel emeklilik hesaplarında izlenen katkıların, riskin dağıtılması ve inanca mülkiyet esaslarına göre işletilmesi amacıyla oluşturulan malvarlığıdır. Süresiz olarak kurulan fonun tüzel kişiliği yoktur. Fon, NN Hayat ve Emeklilik A.Ş. emeklilik planları kapsamında katılımcılara sunulur.

**FONUN AMACI**

Fon, Düşük risk içeren yerli borçlanma araçlarından faiz geliri elde etmek suretiyle reel bazda yüksek getiri sağlamaktır

**YATIRIM STRATEJİSİ**

Fon, portföyünün tamamı devamlı olarak, vadesine en fazla 184 gün kalmış likiditesi yüksek para ve sermaye piyasası araçlarından oluşan ve portföyünün günlük olarak hesaplanan ağırlıklı ortalama vadesi en fazla 45 gün olan fondur. Fon portföyü düşük risk düzeyiyle yönetilmekte olup düşük risk profilindeki yatırımcılar için uygundur. Fon portföyüne vadeye kalan gün sayısı hesaplanamayan varlıklar dahil edilemez.

<b>VARLIK ve İŞLEM TÜRÜ</b>	<b>Asgari %</b>	<b>Azami %</b>
Kamu İç Borçlanma Araçları	25	100
Yurtiçi Özel Sektör Borçlanma Araçları (*)	0	75
Ters Repo ve Borsa dışı Ters Repo	0	75

Takasbank Para Piyasası ve Yurtiçi Organize Para Piyasası İşlemleri	0	75
Vadeli Mevduat, Katılma Hesabı (TL)	0	25

(\*) Fon, borsada işlem görmeyen özel sektör borçlanma araçlarını fon portföy değerinin %10'unu geçmeyecek şekilde portföyüne dahil edebilir.

## **FONUN KARŞILAŞTIRMA ÖLÇÜTÜ**

Fonun karşılaştırma ölçütü %35 BIST-KYD DİBS 91 Gün Endeksi + %60 BIST-KYD Repo (Brüt) Endeksi + %5 BIST-KYD 1 Aylık Mevduat Endeksi'dir.

## **FON KURULU ÜYELERİ**

Murat Atar	Fon Kurulu Başkanı	NN Hayat ve Emeklilik A.Ş.
Mehmet Fatih Subaşlar	Fon Kurulu Üyesi	NN Hayat ve Emeklilik A.Ş.
Sema Dolaşoğlu	Fon Kurulu Üyesi	NN Hayat ve Emeklilik A.Ş.
Hüseyin Sert	Fon Kurulu Üyesi	NN Hayat ve Emeklilik A.Ş.

## **FON PORTFÖY YÖNETİCİLERİ**

Özlem Karagöz	TEB Portföy Yönetimi A.Ş.
Bekir Çağrı Özel	TEB Portföy Yönetimi A.Ş.
Göktürk Aydemir	TEB Portföy Yönetimi A.Ş.

## **FON DENETÇİSİ**

Nazire Köse

## **FONLA İLGİLİ OLARAK DÖNEM İÇİNDE MEYDANA GELEN DEĞİŞİKLİKLER**

Yoktur.

## **DÖNEME AİT GENEL DEĞERLENDİRME**

### **Türkiye**

2020 yılında Covid şoku yaşayan dünyada Türkiye ekonomisi genişleyici para ve maliye politikaların desteğinde güçlü iç talep etkisiyle 1,8% büyüme kaydetmişti. 2021 yılında Covid varyantlarının endişeleri görünmüş olmasına karşın kısıtlamaların ekonomi üzerinde ilk etkisini gösterebilecek güçte olmamasıyla iç talep gücünü korumasının yanında dış talebin de güçlü olmasıyla dengeli bir kompozisyon oluştururken, genişleyici para politikasının devam etmesi büyümeyi öncelikli bir ekonomi yönetimi anlayışıyla 2021 yılının dördüncü çeyreğinde GSYH yıllık %9,1 büyüme gösterdi. Türkiye ekonomisi 2021 yılında 11% büyüme kaydederken büyümeyi sürükleyen faktörler hanehalkı tüketimi ve net ihracat oldu. 2022 yılında ekonominin 3,4% ve 2023 yılında 3,5% büyümesi bekleniyor.

Büyümeyi öncelikleyen politikaların net ihracat ve iç tüketim yapısı üzerine yeni ekonomi modeli olarak oturtulmaya çalışıldığı bir süreçte TCMB'nin ortodoks para politikalarından heterodoks politikalara yönelmesiyle politika faizinin düşük, kredi büyümesinin yüksek olduğu ortamda yurtiçi faktörlerin enflasyonist sonuç çıkarmasıyla TL'de değer kaybı global tedarik zincirindeki aksaklık, enerji fiyatlarındaki yükseliş, gıda emtia fiyatlarındaki artış ile birleşince yüksek kur-yüksek enflasyon ortamı yaşandı. Türkiye'de bankalardaki döviz cinsinden mevduat oranı 60% üzerine çıkarken kur oynaklığının artmasıyla 2021 Aralık ayı içinde USDTRY 18 seviyesini görmüş oldu. 2021 yılında TCMB'nin heterodoks para politikasıyla politika faizi 19%'dan 14%'e indirilirken TL kredi büyümesi yıllık 20,4% olurken yılbaşından itibaren 18,6% olmuştur (2020 yılında sırasıyla 44% ve 36,5%). İzlenen

ekonomi politikası sonucunda ve global etkilerle enflasyon 2021 yılında yıllık 36,08% oldu. 2022 yılında gerek atalet gerek beklentiler gerekse jeopolitik riskler nedeniyle yükselen enerji, gıda ve gıda-dışı emtia fiyatlarının yüksek seyretmesi %50 üzerine çıkabilme potansiyeli olan enflasyonun %44 civarında olması muhtemel.

İzlenen ekonomi modeli yüksek kur ile ihracat performansını artırması amaçlanırken tüketim mali ve altın ithalatını baskılayarak ödemeler dengesinde iyileşme ve neticesinde TCMB rezervleri üzerinde rahatlatma hedeflemektedir. Tedarik zincirindeki aksaklık ve güçlü dış talep ile 2021 yılında ihracat 32,8% artışla 225 mlr USD olurken, ithalat enerji fiyatlarındaki artış ve TL'nin değer kaybı sonucu 23,6% artışla 271 mlr USD olur. Dış ticaret açığı 50 mlr USD'den 46 mlr USD'ye gerileme gösterdi. Diğer yandan dış ticaret haddine baktığımızda gerileme eğilimi içinde olduğunu görerek izlenen ekonomi modelinin henüz rekabetçi kur söylemi üzerinden tatmin edici sonuç vermediğini görüyoruz. 2020 yılındaki kapanmadan sonra normalleşme etkisini görerek turizm ziyaretçi sayısı 24,7 mln olurken, gelirleri 18,8 mlr USD oldu. 2019 yılı turizm ziyaretçi sayısı 45 mln ve gelirlerinin 28,7 mlr USD olduğunu hatırlayalım. 2021 yılında kişi başı turizm gelirleri 760 USD olurken 2020 ve 2019 yıllarında sırasıyla 637 ve 714 USD olmuştu. Cari açık, dış ticaret açığındaki gerileme ve turizm gelirleri desteğiyle 14,9 mlr USD oldu.

## Dünya

2020 yılında pandemic etkisiyle yılın ilk ve ikinci çeyreğinde ciddi daralma yaşayan gelişmiş ve gelişmekte olan ülkeler pandemiye dayalı kısıtlamaları kaldırma sırasına göre ve ekonomiye sağlanan parasal gevşeme desteğiyle büyüme eğilimine geçti. Çin ekonomisi kısıtlamaları kaldırma sırasında ilk olsa da izlenen sıfır vaka politikası ve emlak sektöründeki borç ödeme zorluğu nedeniyle iç talepte ve yeni kredi oluşturmada zorluklar yaşadı. ABD ve Euro Bölgesi ekonomileri güçlü duruşunu ve beklentilerini korurken Omicron varyantı endişeleri, enerji fiyatlarındaki yükseliş ve tedarik zinciri sorunları yılsonuna doğru baskılanma işaretleri verdi.

IMF 2021 yılı için büyüme beklentisini 5,9% olarak açıklarken gelişmiş ülkelerin büyümesini 5% ve gelişmekte olan ülkelerin büyümesini 6,5% bekliyor. Global ekonomide arz-talep dengesizliğinin sürdüğü enerji fiyatlarının etkisi enflasyon ve yatırım iştahı belirsizliği olarak görülürken Batı Bloğu (ABD-İngiltere ve AB) ile Doğu Bloğu (Çin-Rusya) arasındaki jeopolitik sorunların da devam ettiğine şahit olduk. Enflasyonda gelişmiş ülke merkez bankalarının beklentisinin üzerinde gerçekleşmeler olması ve uzun süre yüksek enflasyonun merkez bankalarının hedeflerinin üzerinde sürebilme riskine karşı gelişmiş ülke merkez bankaları varlık alım kesintilerine başladı ve faiz artış sinyalleri verdi. Bu durum karşısında gelişmekte olan merkez bankaları da temkinli olmakla birlikte faiz artışlarına yöneldi.

## DÖNEME AİT FON PORTFÖYÜ İŞLEMLERİ

2021 yılında fon portföyünün ortalama varlık dağılımı aşağıdaki gibi gerçekleşmiştir

Kamu Borçlanma	Vadeli Mevduat TL	Finansman Bonosu	Banka bonosu	TPP	Ters repo	Özel sektör	SUKUK
30.97%	21.92%	17.13%	13.34%	7.29%	6.51%	2.77%	0.06%

Fon'un Aracılık işlemleri ING Menkul Değerler A.Ş., İş Yatırım Menkul Değerler A.Ş. ve TEB Yatırım Menkul Değerler A.Ş. ile yapılmıştır. Fon'a ait kıymetler Takasbank'taki fon deposunda saklanmaktadır. Fon nakdi ve nakit hareketleri ING Bank A.Ş. Merkez Şubesi'ndeki fon hesabında izlenmektedir.

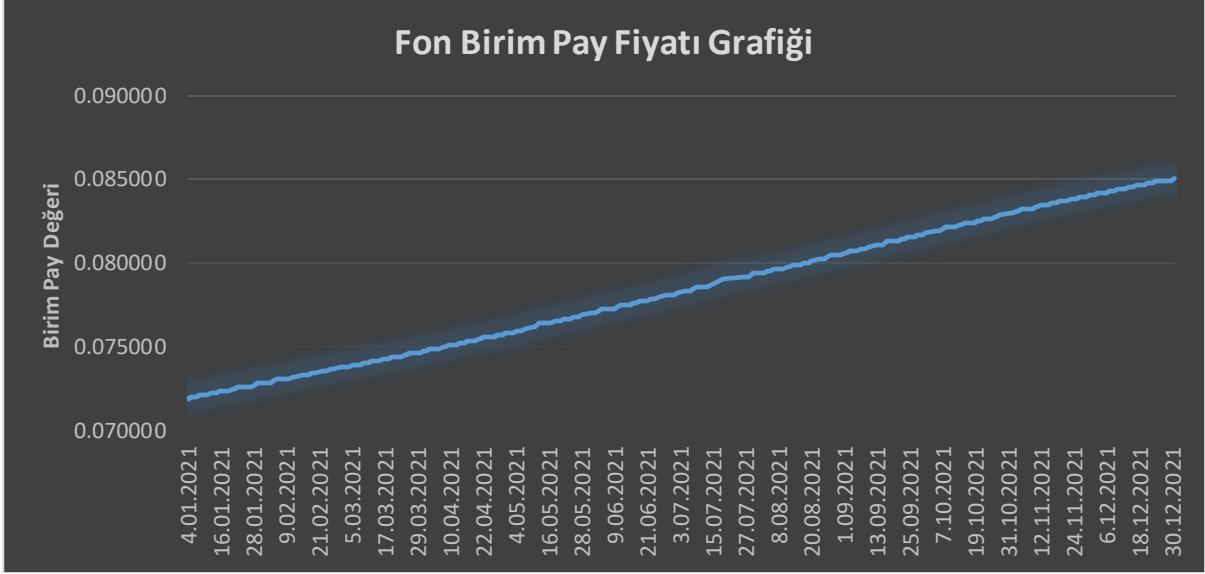
Fon'un takas işlemleri NN Hayat ve Emeklilik A.Ş. Fon Operasyon Birimi tarafından Takasbank uzaktan erişim sistemi ve ING Bank üzerinden işlem talimatları ile gerçekleştirilmektedir.

Fon fiyatı, portföy yapısı ve performansı ile ilgili bilgiler [www.nnhayatemeklilik.com.tr](http://www.nnhayatemeklilik.com.tr) sitesinde hergün yayınlanmaktadır.

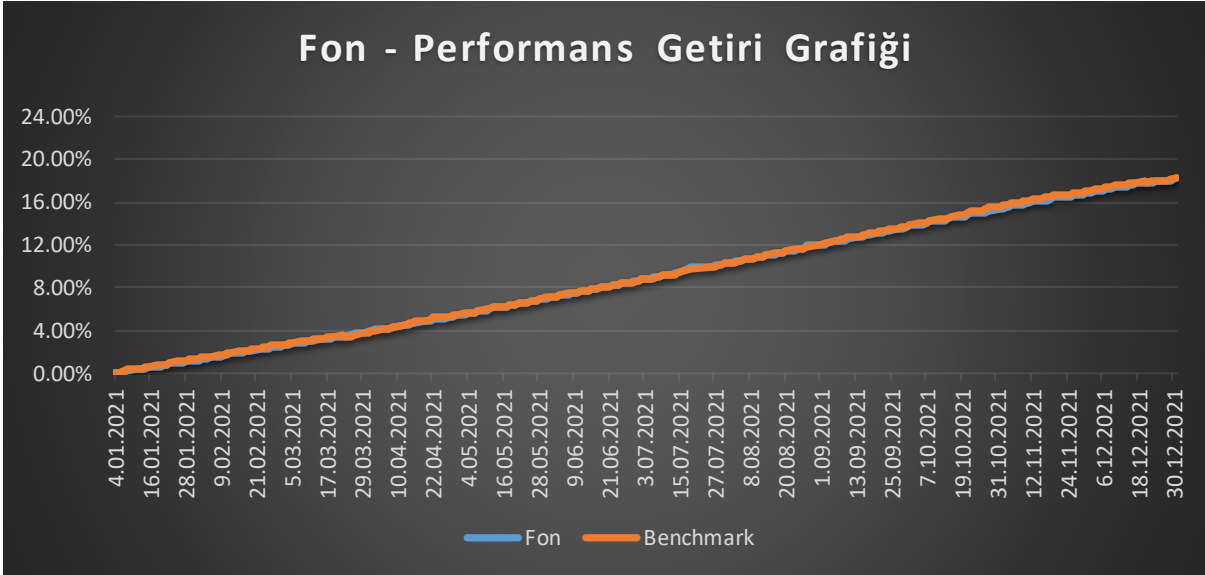
## FON PERFORMANSINA İLİŞKİN BİLGİLER

1 Ocak 2021 – 31 Aralık 2021 tarihleri aralığında fonun birim pay değeri %18,24 artış göstermiş olup, aynı dönemde Fon'un hedeflenen karşılaştırma ölçütü %18,28, Gerçekleşen karşılaştırma ölçütü de %17,13 artış göstermiştir.

### Döneme Ait Performans Grafiği



### Fon – Performans Ölçütü Karşılaştırmalı Getiri Grafiği



Murat ATAR  
Fon Kurulu Başkanı

Mehmet Fatih SUBAŞILAR  
Fon Kurulu Üyesi

Sema DOLAŞOĞLU  
Fon Kurulu Üyesi