

NN Hayat ve Emeklilik A.Ş.
Başlangıç Emeklilik Yatırım Fonu

30 Haziran 2021 Tarihinde
Sona Eren Hesap Dönemine Ait
Yatırım Performansı Konusunda
Kamuya Açıklanan Bilgilere İlişkin Rapor



KPMG Bağımsız Denetim ve
Serbest Muhasebeci Mali Müşavirlik A.Ş.
İş Kuleleri Kule 3 Kat:2-9
Levent 34330 İstanbul
Tel +90 212 316 6000
Fax +90 212 316 6060
www.kpmg.com.tr

**NN Hayat ve Emeklilik A.Ş.
Başlangıç Emeklilik Yatırım Fonu'nun
30 Haziran 2021 Tarihinde Sona Eren Hesap Dönemine Ait
Yatırım Performansı Konusunda Kamuya Açıklanan Bilgilere İlişkin Rapor**

NN Hayat ve Emeklilik A.Ş. Başlangıç Emeklilik Yatırım Fonu'nun ("Fon") 1 Ocak 2021 – 30 Haziran 2021 dönemine ait ekteki performans sunuş raporunu Sermaye Piyasası Kurulu'nun VII-128.5 sayılı "Bireysel Portföylerin ve Kolektif Yatırım Kuruluşlarının Performans Sunumuna, Performansa Dayalı Ücretlendirmesine ve Kolektif Yatırım Kuruluşlarını Notlandırma ve Sıralama Faaliyetlerine İlişkin Esaslar Tebliği"nde ("Tebliğ") yer alan performans sunuş standartlarına ilişkin düzenlemeleri çerçevesinde incelemiş bulunuyoruz.

İncelememiz sadece yukarıda belirtilen döneme ait performans sunuşunu kapsamaktadır. Bunun dışında kalan dönemler için inceleme yapılmamış ve görüş oluşturulmamıştır.

İncelememiz sonucunda Fon'un 1 Ocak 2021 – 30 Haziran 2021 dönemine ait performans sunuş raporunun Tebliğ'de belirtilen performans sunuş standartlarına ilişkin düzenlemelere uygun hazırlanmadığı ile doğru ve gerçeğe uygun bir görünüm sağlamadığı kanaatine varmamıza sebep olacak herhangi bir tespitimiz bulunmamaktadır.

Diğer Husus

1 Ocak 2021 – 30 Haziran 2021 dönemine ait performans sunuş raporunda sunulan ve performans bilgisi hesaplamalarına dayanak teşkil eden finansal bilgiler, Türkiye Bağımsız Denetim Standartları'na ("BDS") uygun olarak tam kapsamlı veya sınırlı bağımsız denetime tabi tutulmamıştır.

KPMG Bağımsız Denetim ve Serbest Muhasebeci Mali Müşavirlik A.Ş.


Ali Tugrul Uzun SMMM
Sorumlu Denetçi

30 Temmuz 2021
İstanbul, Türkiye

**NN HAYAT VE EMEKLİLİK A.Ş.
BAŞLANGIÇ EMEKLİLİK YATIRIM FONU**

**1 OCAK – 30 HAZİRAN 2021 DÖNEMİNE AİT
PERFORMANS SUNUŞ RAPORU VE
YATIRIM PERFORMANSI KONUSUNDA KAMUYA
AÇIKLANAN BİLGİLERE İLİŞKİN RAPOR**

NN HAYAT ve EMEKLİLİK A.Ş. BAŞLANGIÇ EMEKLİLİK YATIRIM FONU

1 OCAK – 30 HAZİRAN 2021 HESAP DÖNEMİNE AİT PERFORMANS SUNUŞ RAPORU

(Tüm tutarlar, aksi belirtilmedikçe Türk Lirası (“TL”) cinsinden ifade edilmiştir.)

PERFORMANS SUNUŞ RAPORU’NUN HAZIRLANMA ESASLARI

NN Hayat ve Emeklilik A.Ş. Başlangıç Emeklilik Yatırım Fonu’na (“Fon”) ait Performans Sunuş Raporu, Sermaye Piyasası Kurulu’nun (“SPK”) 1 Temmuz 2014 tarihinde yürürlüğe giren “Bireysel Portföylerin ve Kolektif Yatırım Kuruluşlarının Performans Sunumuna, Performansa Dayalı Ücretlendirilmesine ve Kolektif Yatırım Kuruluşlarını Notlandırma ve Sıralama Faaliyetlerine İlişkin Esaslar Hakkında Tebliğ (VII-128.5)”inin (“Tebliğ”) hükümleri doğrultusunda hazırlanmıştır.

A. TANITICI BİLGİLER

PORTFÖYE BAKIŞ Halka arz tarihi: 30 Ocak 2017		YATIRIM VE YÖNETİME İLİŞKİN BİLGİLER	
30 Haziran 2021 tarihi itibariyle		Fonun Yatırım Amacı	Portföy Yöneticileri
Fon Toplam Değeri	13.886.822	İşveren tarafından bireysel emeklilik sistemine dahil edilen katılımcılardan/ çalışanlardan alınan ve iki aylık cayma süresini de kapsayacak şekilde Hazine Müsteşarlığı düzenlemeleri uyarınca belirlenecek dönemde katılımcılar adına bireysel emeklilik hesaplarında izlenen katkı paylarının riskin dağıtılması ve inanca mülkiyet esaslarına göre işletilmesi amacıyla kurulan fondur.	Göktürk Aydemir Bekir Çağrı Özel Özlem Karagöz
Birim Pay Değeri	0,018697		
Yatırımcı Sayısı	33.959		
Tedavül Oranı %	0,07		
Portföy Dağılımı		Yatırım Stratejisi	
Vadeli Mevduat	%62,08	Fon’un yatırım stratejisi; Fon portföyünün en az yüzde altmış, Türk Lirası cinsinden mevduat ve/veya katılma hesabında; en az yüzde yirmisi Müsteşarlıkça ihraç edilen Türk Lirası cinsinden 184 gün vadeli ve/veya vadesine azami 184 gün kalmış borçlanma araçlarında, gelir ortaklığı senetleri ve/veya kira sertifikalarında, kalanı ters repoda ve Takasbank ve/veya yurtiçi organize para piyasası işlemlerinde yatırıma yönlendirilir. Fonun karşılaştırma ölçütü %20 BIST-KYD Repo (Brüt) Endeksi + %20 BIST-KYD DİBS 91 Gün Endeksi + %60 BIST-KYD 1 Aylık Mevduat TL Endeksi’dir.	
Borçlanma senedi	%22,97		
Katılma hesabı	%9,55		
TPP	%5,40		
Pay Senetlerinin Sektörel Dağılımı		Yatırım Riskleri	En Az Alınabilir Pay Adeti:
Yoktur.			0,001 adet
		Emeklilik yatırım fonunun işletilmesi sırasında karşılaşılabilecek muhtemel riskler; Piyasa riski, Likidite riski, Operasyonel risk, Yoğunlaşma riski, Yasal risk ve İhraççı riskidir, Fon’a ait yatırım kararları, konularında uzman üyelerin oluşturduğu bir komite tarafından verilmekte ve alınan kararlar tutanak haline getirilmektedir. Operasyonel risklerin yönetimine ilişkin olarak, Fon’un tüm muhasebe ve takas işlemleri Kurucu nezdindeki ayrı bir birim tarafından yerine getirilmektedir. Fon’un yönetiminde oluşabilecek hata, hile ve usulsüzlüklerin önlenmesi ve tespiti, muhasebe kayıtlarının doğru ve eksiksiz olması amacıyla Fon iç kontrol sistemine ilişkin tüm esas ve usuller ile iş akışları Şirket tarafından yazılı hale getirilmiştir.	

NN HAYAT ve EMEKLİLİK A.Ş. BAŞLANGIÇ EMEKLİLİK YATIRIM FONU

1 OCAK – 30 HAZİRAN 2021 HESAP DÖNEMİNE AİT PERFORMANS SUNUŞ RAPORU

(Tüm tutarlar, aksi belirtilmedikçe Türk Lirası (“TL”) cinsinden ifade edilmiştir.)

B. PERFORMANS BİLGİSİ

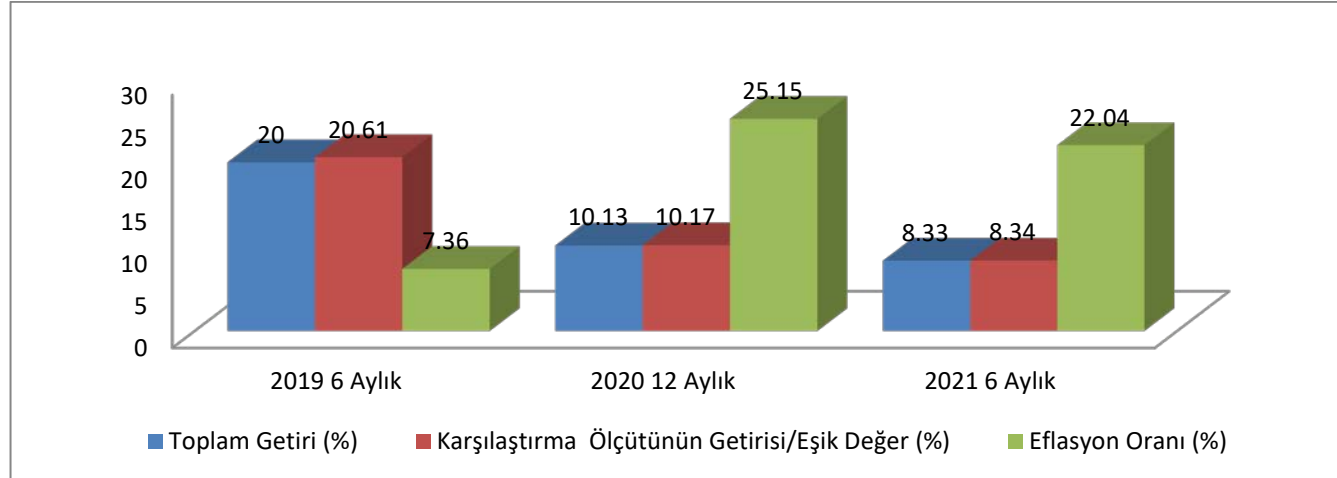
YILLAR	Toplam Getiri (%)	Karşılaştırma Ölçütünün Getirisi (%)	Enflasyon Oranı (*)	Portföyün Zaman İçinde Standart Sapması (%)	Karşılaştırma Ölçütünün Standart Sapması (%)	Bilgi Rasyosu	Sunuma Dahil Dönem Sonu Portföyün Toplam Değeri (TL)
1.yıl 2017 (**)	10,19	9,54	15,47	0,03	0,02	0,229	28.579.666
2.yıl 2018	17,96	16,98	33,64	0,05	0,04	0,195	14.673.275
3.yıl 2019	20,00	20,61	7,36	0,05	0,04	(0,129)	12.624.508
4.yıl 2020	10,13	10,17	25,15	0,03	0,02	(0,009)	12.565.234
5.yıl 2021	8,33	8,34	22,04	0,05	0,04	(0,004)	13.886.822

(*) Enflasyon oranı ilgili döneme ait TÜİK tarafından açıklanan ÜFE oranıdır.

(**) 30 Ocak - 31 Aralık 2017 dönemine aittir.

GEÇMİŞ GETİRİLER GELECEK DÖNEM PERFORMANSI İÇİN BİR GÖSTERGE SAYILMAZ.

GETİRİ GRAFİĞİ



**1 OCAK – 30 HAZİRAN 2021 HESAP DÖNEMİNE AİT
PERFORMANS SUNUŞ RAPORU**

(Tüm tutarlar, aksi belirtilmedikçe Türk Lirası (“TL”) cinsinden ifade edilmiştir.)

C. DİPNOTLAR

1) Fon portföy yönetimi hizmeti TEB Portföy Yönetimi A.Ş. tarafından yönetilmektedir. TEB Portföy Yönetimi A.Ş. (“Şirket”), 2 Kasım 1999 tarih ve 428025-375607 sicil numarası ile Ana Sözleşmesi’nin Ticaret Sicili Gazetesi’nde ilan edilmesi suretiyle kurulmuştur. Şirket, Sermaye Piyasası Kanunu’nun 31. maddesi hükümlerine uygun olarak 3 Ocak 2000 tarihinde Portföy Yöneticiliği ve 12 Mayıs 2004 tarihinde Yatırım Danışmanlığı yetki belgesi almıştır. Portföy Yönetim Şirketleri Tebliği’ne uyum çerçevesinde, TEB Portföy Yönetimi A.Ş. nin 03/01/2000 tarih ve PYS/PY/8-3 sayılı portföy yöneticiliği ve 12.05.2004 tarih ve PYS/YD/6 yatırım danışmanlığı yetki belgesi iptal edilerek, Portföy Yönetimi A.Ş.’ ye Kanun’un 40 ıncı ve 55 inci maddeleri uyarınca düzenlenen 15/06/2015 tarih ve PYS.PY.22-YD.11/524 sayılı portföy yöneticiliği ve yatırım danışmanlığı yetki belgesi verilmiştir. Şirket Sermaye Piyasası Kanunu ve ilgili mevzuat hükümlerine uygun olarak Şirket’in Ana Sözleşmesi’nde belirtilen sermaye piyasası faaliyetlerinde bulunmaktadır. Şirket’in başlıca faaliyet alanı Sermaye Piyasası Kanunu ve ilgili mevzuat hükümleri çerçevesinde yerli ve yabancı yatırım fonlarının yönetilmesi, kurumsal ve bireysel müşterilere portföy yönetim sözleşmesi çerçevesinde vekil sıfatı ile portföy yönetimi hizmeti ve yurt dışında kurulu fonlara yatırım danışmanlığı hizmeti verilmesidir.

2) Şirket’in Faaliyet Kapsamı

Bireysel Emeklilik Sistemi; mevcut sosyal güvenlik sistemimizi tamamlayıcı nitelikte olmak üzere, bireylere emeklilik döneminde ilave bir gelir sağlayarak refah düzeylerinin yükseltilmesine yardımcı olmak amacıyla kurulmuş, tamamen gönüllülük esasına dayalı bir sistemdir.

Emeklilik yatırım fonu; emeklilik için ödenen katkı paylarının yatırıma yönlendirildiği bir yatırım fonudur. Emeklilik şirketleri tarafından kurulur. Portföy yönetim şirketlerince yönetilir.

Bu fonlar Bireysel Emeklilik Sistemi’ne ödenen katkı paylarının değerlendirilmesi için ve işletilmesi amacıyla özel olarak kurulur. Sadece Bireysel Emeklilik Sistemi’ne giren kişiler tarafından satın alınabilir. Emeklilik yatırım fonlarının elde etmiş olduğu kazançlara stopaj uygulanmamaktadır. Daha uzun vadeli yatırım stratejileri ile yönetilmektedir.

3) Bu fon 4632 sayılı Bireysel Emeklilik Tasarruf ve Yatırım Sistemi Kanununun (Kanun) 15. maddesi, 2 nolu Ek maddesi ve 2 nolu Geçici maddesi çerçevesinde işveren tarafından bireysel emeklilik sistemine dahil edilen katılımcılardan/çalışanlardan alınan ve iki aylık cayma süresini de kapsayacak şekilde Müsteşarlık düzenlemeleri uyarınca belirlenecek dönemde katılımcılar adına bireysel emeklilik hesaplarında izlenen katkı paylarının, işletilmesini amaçlamaktadır. Fon portföyündeki varlıklar Sermaye Piyasası Kurulu’nun düzenlemelerine ve fon içtüzüğüne uygun olarak seçilir ve fon portföyü yönetici tarafından içtüzüğün 5. md. ve Yönetmelik’e uygun olarak yönetilir. Fon portföyünün en az yüzde altmış, Türk Lirası cinsinden mevduat ve/veya katılma hesabında; en az yüzde yirmisi Müsteşarlıkça ihraç edilen Türk Lirası cinsinden 184 gün vadeli ve/veya vadesine azami 184 gün kalmış borçlanma araçlarında, gelir ortaklığı senetleri ve/veya kira sertifikalarında, kalanı ters repoda ve Takasbank ve/veya yurtiçi organize para piyasası işlemlerinde yatırıma yönlendirilir.

NN HAYAT ve EMEKLİLİK A.Ş. BAŞLANGIÇ EMEKLİLİK YATIRIM FONU

1 OCAK – 30 HAZİRAN 2021 HESAP DÖNEMİNE AİT PERFORMANS SUNUŞ RAPORU

(Tüm tutarlar, aksi belirtilmedikçe Türk Lirası (“TL”) cinsinden ifade edilmiştir.)

C. DİPNOTLAR (Devamı)

4) 01 Ocak – 30 Haziran 2021 döneminde:

Fon’un Getirisi:	%8,33
Hedeflenen Karşılaştırma Ölçütü Getirisi:	%8,34
Gerçekleşen Karşılaştırma Ölçütünün Getirisi:	%6,50
Nispi Getiri:	%(0,01)

Nispi Getiri’nin %1,82’i varlık seçiminden %(1,84)’i ise varlık grupları arasında gerçekleştirilen dağılımdan kaynaklanan getiridir.

Nispi Getiri hesabında aşağıdaki formül kullanılmıştır:

$$(\text{Gerçekleşen Getiri} - \text{Gerçekleşen Karşılaştırma Ölçütünün Getirisi}) + (\text{Gerçekleşen Karşılaştırma Ölçütünün Getirisi} - \text{Hedeflenen Karşılaştırma Ölçütünün Getirisi})$$

İlgili getiri oranı hesaplamasında kullanılan finansal veriler SPK’nın 30 Aralık 2013 tarih ve 28867 (mükerrer) sayılı Resmi Gazete’de yayımlanan Seri II-14.2 No’lu “Yatırım Fonlarının Finansal Raporlama Esaslarına İlişkin Tebliğ”inin 9. maddesinde belirtilen portföy değerlendirme ilkeleri esas alınarak hazırlanmıştır.

5) Fon’un 01 Ocak – 30 Haziran 2021 dönemindeki getirisine “B. Performans Bilgileri” bölümünde yer verilmiştir.

6) 01 Ocak – 30 Haziran 2021 dönemine ait Yönetim ücretleri, vergi, saklama ücretleri ve diğer faaliyet giderlerinin günlük brüt varlık değerlere oranının ağırlıklı ortalaması aşağıdaki gibidir:

Toplam Giderler	68.651
Ortalama Fon Portföy Değeri	12.986.093
Toplam Gider/Ortalama Fon Portföy Değeri	0,53

7) Fonun karşılaştırma ölçütü %20 BIST-KYD Repo (Brüt) Endeksi + %20 BIST-KYD DİBS 91 Gün Endeksi + %60 BIST-KYD 1 Aylık Mevduat TL Endeksi’dir.

8) Emeklilik yatırım fonlarının portföy işletmesinden doğan kazançları kurumlar vergisi ve stopajdan muaftır. Ayrıca, 31 Aralık 2004 tarihli 5281 sayılı Kanun’la Gelir Vergisi Kanunu’na eklenen Geçici 67. madde çerçevesinde, emeklilik yatırım fonlarının taraf olduğu yatırım işlemlerinden elde edilen kazançlar üzerinden de tevkifat yapılmaz.

9) 01 Ocak – 30 Haziran 2021 döneminde Fon’un Bilgi Rasyosu (0,004) olarak gerçekleşmiştir. Bilgi Rasyosu, riske göre düzeltilmiş getiri ölçümünde kullanılır. Performans Ölçütü (Benchmark) getirisi üzerindeki portföy getirisinin, portföyün volatilitesine (oynaklığına) oranı olarak hesaplanır. Portföy yöneticisinin performans ölçütü üzerinde sağladığı getiriyi ölçer. Bilgi rasyosunun aynı zamanda portföy yöneticisinin tutarlılık/istikrar derecesini de gösterdiği kabul edilir. Pozitif ve yüksek Bilgi Rasyosu iyi kabul edilir.

NN HAYAT ve EMEKLİLİK A.Ş. BAŞLANGIÇ EMEKLİLİK YATIRIM FONU

1 OCAK – 30 HAZİRAN 2021 HESAP DÖNEMİNE AİT PERFORMANS SUNUŞ RAPORU

(Tüm tutarlar, aksi belirtilmedikçe Türk Lirası (“TL”) cinsinden ifade edilmiştir.)

C. DİPNOTLAR (Devamı)

- 10) Yönetim Ücretleri, vergi saklama ücretleri ve diğer faaliyet giderlerinin ortalama fon portföy değerine oranı Dipnot 6’da açıklanmıştır. Dönemin faaliyet giderleri dağılımı ise aşağıdaki gibidir:

Yönetmelik (*) Madde-19 Uyarınca Yapılan Faaliyet Giderleri	01 Ocak - 30 Haziran 2021
Yönetim Ücreti	53.654
Saklama Ücreti	356
Denetim Ücretleri	626
Kurul Ücretleri	784
Komisyon ve Diğer İşlem Ücretleri	4.386
Esas Faaliyetlerden Diğer Giderler	8.846
Toplam Giderler	68.651

(*) 13 Mart 2013 tarih ve 28586 sayılı Resmi Gazete’de yayımlanarak yürürlüğe giren “Emeklilik Yatırım Fonlarının Kuruluş ve Faaliyetlerine İlişkin Esaslar Hakkında Yönetmelik”

- 11) Sermaye Piyasası Kurulu’nun 52.1 sayılı ilke kararına göre hazırlanan brüt fon getirisi hesaplaması aşağıdaki gibidir:

Fon Net Basit Getirisi (Dönem Sonu Birim Fiyat-Dönem Başı Birim Fiyat/Dönem Başı Birim Fiyat)	%8,33
Gerçekleşen Fon Toplam Giderleri Oranı (*)	%0,53
Azami Toplam Gider Oranı	%0,54
Kurucu Tarafından Karşılanan Giderlerin Oranı (**)	%0,00
Net Gider Oranı (Gerçekleşen Fon Toplam Gider Oranı – Dönem içinde Kurucu Tarafından karşılanan fon giderlerinin toplamının oranı)	%0,53
Brüt Getiri	%8,86

(*) Kurucu tarafından karşılananlarda dahil tüm fon giderlerinin ortalama net varlık değerine oranı.

(**) Azami Fon Toplam Gider Oranın aşılması nedeniyle kurucu tarafından dönem sonunu takip eden 5 iş günü içinde fona iade edilen giderlerin ortalama fon net varlık değerine oranını ifade etmektedir.

.....