

**NN HAYAT VE EMEKLİLİK A.Ş.
AGRESİF DEĞİŞKEN EMEKLİLİK YATIRIM FONU**

**1 OCAK – 31 ARALIK 2020 DÖNEMİNE AİT
PERFORMANS SUNUŞ RAPORU VE
YATIRIM PERFORMANSI KONUSUNDA KAMUYA
AÇIKLANAN BİLGİLERE İLİŞKİN RAPOR**



**NN HAYAT VE EMEKLİLİK A.Ş.
AGRESİF DEĞİŞKEN
EMEKLİLİK YATIRIM FONU**

**YATIRIM PERFORMANSI KONUSUNDA
KAMUYA AÇIKLANAN BİLGİLERE İLİŞKİN RAPOR**

NN Hayat ve Emeklilik A.Ş. Agresif Değişken Emeklilik Yatırım Fonu'nun ("Fon") 1 Ocak -31 Aralık 2020 dönemine ait ekteki performans sunuş raporunu Sermaye Piyasası Kurulu'nun VII-128.5 sayılı Bireysel Portföylerin ve Kolektif Yatırım Kuruluşlarının Performans Sunumuna, Performansa Dayalı Ücretlendirilmesine ve Kolektif Yatırım Kuruluşlarını Notlandırma ve Sıralama Faaliyetlerine İlişkin Esaslar Hakkında Tebliğ'inde ("Tebliğ") yer alan performans sunuş standartlarına ilişkin düzenlemeleri çerçevesinde incelemiş bulunuyoruz.

İncelememiz sadece yukarıda belirtilen döneme ait performans sunuşunu kapsamaktadır. Bunun dışında kalan dönemler için inceleme yapılmamış ve görüş oluşturulmamıştır.

Görüşümüze göre 1 Ocak - 31 Aralık 2020 dönemine ait performans sunuş raporu Fon'un performansını Tebliğ'de belirtilen performans sunuş standartlarına ilişkin düzenlemelere uygun olarak doğru bir biçimde yansıtmaktadır.

Diğer Husus

Fon'un 31 Aralık 2020 tarihi itibarıyla kamuya açıklanmak üzere ayrıca hazırlanacak yıllık finansal tabloları üzerindeki bağımsız denetim çalışmalarımız henüz tamamlanmamış olup; söz konusu finansal tablolara ilişkin bağımsız denetim çalışmalarımızın tamamlanmasını müteakiben finansal tablolara ilişkin bağımsız denetçi raporumuz ayrıca tanzim edilecektir.

PwC Bağımsız Denetim ve
Serbest Muhasebeci Mali Müşavirlik A.Ş.


Adnan Akan, SMMM
Sorumlu Denetçi

İstanbul, 28 Ocak 2021

NN HAYAT ve EMEKLİLİK A.Ş.
AGRESİF DEĞİŞKEN EMEKLİLİK YATIRIM FONU

1 OCAK- 31 ARALIK 2020 HESAP DÖNEMİNE AİT
PERFORMANS SUNUŞ RAPORU

(Tüm tutarlar, aksi belirtilmedikçe Türk Lirası (“TL”) cinsinden ifade edilmiştir.)

PERFORMANS SUNUŞ RAPORU’NUN HAZIRLANMA ESASLARI

NN Hayat ve Emeklilik A.Ş. Agresif Değişken Emeklilik Yatırım Fonu’na (“Fon”) ait Performans Sunuş Raporu, Sermaye Piyasası Kurulu’nun (“SPK”) 1 Temmuz 2014 tarihinde yürürlüğe giren “Bireysel Portföylerin ve Kolektif Yatırım Kuruluşlarının Performans Sunumuna, Performansa Dayalı Ücretlendirilmesine ve Kolektif Yatırım Kuruluşlarını Notlandırma ve Sıralama Faaliyetlerine İlişkin Esaslar Hakkında Tebliğ (VII-128.5)”inin (“Tebliğ”) hükümleri doğrultusunda hazırlanmıştır.

A. TANITICI BİLGİLER

PORTFÖYE BAKIŞ		YATIRIM VE YÖNETİME İLİŞKİN BİLGİLER	
Halka arz tarihi: 22 Eylül 2017			
31 Aralık 2020 tarihi itibarıyla (*)		Fonun Yatırım Amacı	Portföy Yöneticileri
Fon Toplam Değeri	39.107.283	Fonun yatırım amacı hem sermaye kazancı hem de temettü ve faiz geliri elde etmeyi hedefleyen fondur.	Tansel Kutlu Yılmaz Burak Öztunç Göktürk Aydemir
Birim Pay Değeri	0,016309		
Yatırımcı Sayısı	3.701		
Tedavül Oranı %	2,40		
Portföy Dağılımı		Yatırım Stratejisi	
Ortaklık Payı	%69.93	Fon, değişen piyasa koşullarına göre Yönetmelik’in 5. maddesinde belirtilen varlık türlerine yatırım yapan, hem sermaye kazancı hem de temettü ve faiz geliri elde etmeyi hedefleyen fondur. Fon’un varlık dağılımı önceden belirlenmez. Piyasalarda oluşabilecek fırsatlardan faydalanmak amacıyla fon portföyünde bulunan yatırım araçları üzerinden alım satım işlemleri yapabilir. Fon yönetimi sırasında yatırım yapılacak sermaye piyasası araçlarının seçiminde nakde dönüşümü kolay ve riski az olanlar tercih edilir. Fonun eşik değeri %100 BIST-KYD Repo (Brüt) Endeksi dir.	
Banka bonusu	%8.31		
Ters repo	%7.79		
VAdeli Mevduat	%5.09		
BPP değeri	%4.26		
Finansman Bonusu	%2.17		
Katılma belgesi	%1.37		
Borçlanma senedi	%0.55		
Özel sektör	%0.53		
Pay Senetlerinin Sektörel Dağılımı			
Bankalar ve Özel Finans Kurumları	3.18%	Emeklilik yatırım fonunun işletilmesi sırasında karşılaşılabilecek muhtemel riskler; Piyasa riski, Likidite riski, Operasyonel risk, Yoğunlaşma riski, Yasal risk ve İhraççı riskidir, Fon’a ait yatırım kararları, konularında uzman üyelerin oluşturduğu bir komite tarafından verilmekte ve alınan kararlar tutanak haline getirilmektedir. Operasyonel risklerin yönetimine ilişkin olarak, Fon’un tüm muhasebe ve takas işlemleri Kurucu nezdindeki ayrı bir birim tarafından yerine getirilmektedir. Fon’un yönetiminde oluşabilecek hata, hile ve usulsüzlüklerin önlenmesi ve tespiti, muhasebe kayıtlarının doğru ve eksiksiz olması amacıyla Fon iç kontrol sistemine ilişkin tüm esas ve usuller ile iş akışları Şirket tarafından yazılı hale getirilmiştir.	0,001 adet
Holding ve Yatırım Şirketleri	7.06%		
İmalat Sanayii	20.61%		
Madencilik	1.08%		
Mali Kuruluşlar	21.78%		
Perakende Ticaret	6.36%		
Teknoloji	3.19%		
Toptan ve Perakende Ticaret	0.69%		
Ulaştırma, Haberleşme ve Depolama	6.01%		

(*) 1 Ocak 2021, 2 Ocak 2021 ve 3 Ocak 2021 tarihlerinin tatil günü olması sebebi ile 31 Aralık 2020 sonu ile hazırlanan performans raporlarında 4 Ocak 2021 tarihinde geçerli olan 31 Aralık 2020 tarihi ile oluşturulan Fon Portföy Değeri ve Net Varlık Değeri tablolarındaki değerler kullanılmıştır.

NN HAYAT ve EMEKLİLİK A.Ş.
AGRESİF DEĞİŞKEN EMEKLİLİK YATIRIM FONU

1 OCAK- 31 ARALIK 2020 HESAP DÖNEMİNE AİT
PERFORMANS SUNUŞ RAPORU

(Tüm tutarlar, aksi belirtilmedikçe Türk Lirası ("TL") cinsinden ifade edilmiştir.)

B. PERFORMANS BİLGİSİ

YILLAR	Toplam Getiri (%)	Karşılaştırma Ölçütünün / Eşik Değer Getirisi (%)	Enflasyon Oranı (*)	Portföyün Zaman İçinde Standart Sapması (%)	Karşılaştırma Ölçütünün Standart Sapması (%)	Bilgi Rasyosu	Sunuma Dahil Dönem Sonu Portföyün Toplam Değeri (TL)
1.yıl 2017 (**)	7,28	3,31	15,47	0,036	0,03	0,082	5.373.074
2.yıl 2018 (***)	(6,83)	20,57	33,64	0,91	- (***)	(0,083)	13.256.348
3.yıl 2019 (****)	29,92	23,41	7,36	0,92	- (***)	0,030	15.842.541
4.yıl 2020	25,48	11,64	25,15	1,06	(****)	0,049	39.107.283

(*) Enflasyon oranı ilgili döneme ait TÜİK tarafından açıklanan ÜFE oranıdır.

(**) 22 Eylül-31 Aralık 2017 dönemine aittir.

(***) Eşik değer getirisinin gecelik Türk Lirası referans faiz oranının (O/N TRLIBOR) performans dönemine denk gelen bileşik getirisinden düşük olması durumunda, O/N TRLIBOR'un bileşik getirisi kullanılmaktadır. İzahnamede yer alan ve Fon için eşik değer olarak belirlenen %100 BIST-KYD Brüt Repo Endeksi'nin performans dönemine denk gelen getirisi %18,44 iken, O/N TRLIBOR'un performans dönemine denk gelen bileşik getirisi %20,57 olduğundan, Fon'un eşik değer getirisi ve bilgi rasyosu için O/N TRLIBOR'un getirisi kullanılmıştır.

(****) Fonun karşılaştırma ölçütü; Fon portföy yapısı ve yönetim stratejisi karşılaştırma ölçütü kullanmaya elverişli olmaması nedeniyle belirlenmemiştir. Eşik değer için standart sapma hesaplanmamaktadır

(*****) Eşik değer getirisinin gecelik Türk Lirası referans faiz oranının (O/N TRLIBOR) performans dönemine denk gelen bileşik getirisinden düşük olması durumunda, O/N TRLIBOR'un bileşik getirisi kullanılmaktadır. İzahnamede yer alan ve Fon için eşik değer olarak belirlenen %100 BIST-KYD Brüt Repo Endeksi'nin performans dönemine denk gelen getirisi %22,70 iken, O/N TRLIBOR'un performans dönemine denk gelen bileşik getirisi %23,41 olduğundan, Fon'un eşik değer getirisi ve bilgi rasyosu için O/N TRLIBOR'un getirisi kullanılmıştır.

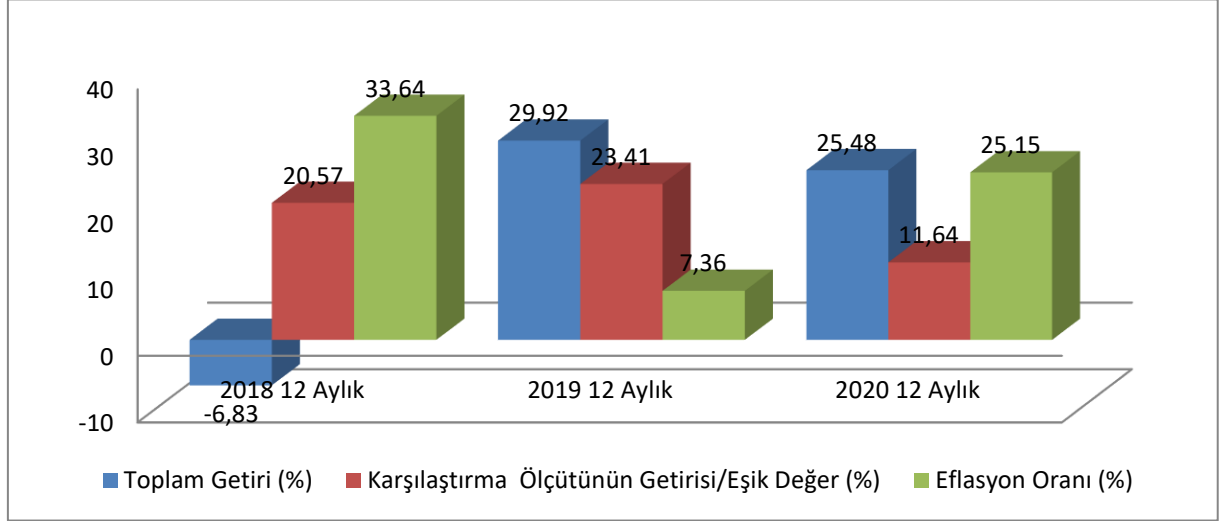
GEÇMİŞ GETİRİLER GELECEK DÖNEM PERFORMANSI İÇİN BİR GÖSTERGE SAYILMAZ.

NN HAYAT ve EMEKLİLİK A.Ş.
AGRESİF DEĞİŞKEN EMEKLİLİK YATIRIM FONU

1 OCAK- 31 ARALIK 2020 HESAP DÖNEMİNE AİT
PERFORMANS SUNUŞ RAPORU

(Tüm tutarlar, aksi belirtilmedikçe Türk Lirası ("TL") cinsinden ifade edilmiştir.)

GETİRİ GRAFIĞI



C. DİPNOTLAR

1) Fon portföy yönetimi hizmeti TEB Portföy Yönetimi A.Ş. tarafından yönetilmektedir. TEB Portföy Yönetimi A.Ş. ("Şirket"), 2 Kasım 1999 tarih ve 428025-375607 sicil numarası ile Ana Sözleşmesi'nin Ticaret Sicili Gazetesi'nde ilan edilmesi suretiyle kurulmuştur. Şirket, Sermaye Piyasası Kanunu'nun 31. maddesi hükümlerine uygun olarak 3 Ocak 2000 tarihinde Portföy Yöneticiliği ve 12 Mayıs 2004 tarihinde Yatırım Danışmanlığı yetki belgesi almıştır. Portföy Yönetim Şirketleri Tebliği'ne uyum çerçevesinde, TEB Portföy Yönetimi A.Ş. nin 03/01/2000 tarih ve PYS/PY/8-3 sayılı portföy yöneticiliği ve 12.05.2004 tarih ve PYS/YD/6 yatırım danışmanlığı yetki belgesi iptal edilerek, Portföy Yönetimi A.Ş.' ye Kanun'un 40 ncı ve 55 inci maddeleri uyarınca düzenlenen 15/06/2015 tarih ve PYS.PY.22-YD.11/524 sayılı portföy yöneticiliği ve yatırım danışmanlığı yetki belgesi verilmiştir. Şirket Sermaye Piyasası Kanunu ve ilgili mevzuat hükümlerine uygun olarak Şirket'in Ana Sözleşmesi'nde belirtilen sermaye piyasası faaliyetlerinde bulunmaktadır. Şirket'in başlıca faaliyet alanı Sermaye Piyasası Kanunu ve ilgili mevzuat hükümleri çerçevesinde yerli ve yabancı yatırım fonlarının yönetilmesi, kurumsal ve bireysel müşterilere portföy yönetim sözleşmesi çerçevesinde vekil sıfatı ile portföy yönetimi hizmeti ve yurt dışında kurulu fonlara yatırım danışmanlığı hizmeti verilmesidir.

2) Şirket'in Faaliyet Kapsamı

Bireysel Emeklilik Sistemi; mevcut sosyal güvenlik sistemimizi tamamlayıcı nitelikte olmak üzere, bireylere emeklilik döneminde ilave bir gelir sağlayarak refah düzeylerinin yükseltilmesine yardımcı olmak amacıyla kurulmuş, tamamen gönüllülük esasına dayalı bir sistemdir.

Emeklilik yatırım fonu; emeklilik için ödenen katkı paylarının yatırıma yönlendirildiği bir yatırım fonudur. Emeklilik şirketleri tarafından kurulur. Portföy yönetim şirketlerince yönetilir.

Bu fonlar Bireysel Emeklilik Sistemi'ne ödenen katkı paylarının değerlendirilmesi için ve işletilmesi amacıyla özel olarak kurulur. Sadece Bireysel Emeklilik Sistemi'ne giren kişiler tarafından satın alınabilir. Emeklilik yatırım fonlarının elde etmiş olduğu kazançlara stopaj uygulanmamaktadır. Daha uzun vadeli yatırım stratejileri ile yönetilmektedir.

NN HAYAT ve EMEKLİLİK A.Ş.
AGRESİF DEĞİŞKEN EMEKLİLİK YATIRIM FONU

1 OCAK- 31 ARALIK 2020 HESAP DÖNEMİNE AİT
PERFORMANS SUNUŞ RAPORU

(Tüm tutarlar, aksi belirtilmedikçe Türk Lirası ("TL") cinsinden ifade edilmiştir.)

C. DİPNOTLAR (Devamı)

3) Bu fon, Değişken fondur ve bu formda belirlenen risk profilindeki katılımcılara yöneliktir. Fon portföyü Yapı Kredi Portföy Yönetimi A.Ş. tarafından yönetilmektedir. Fonun yatırım amacı hem sermaye kazancı hem de temettü ve faiz geliri elde etmeyi hedefleyen fondur. Değişken emeklilik fonu, portföy varlık yapısını piyasaların durumu ve konjonktüre bağlı olarak gerektiğinde son derece hızlı ve ani şekilde değiştirmeye müsait yapıya sahip olan bir fondur. Yatırım yapılan varlıklar çerçevesinde fonun volatilité aralıklarının karşılık geldiği risk değeri 5 ila 7 aralığında kalacaktır.

4) 01 Ocak – 31 Aralık 2020 döneminde:

Fon'un Getirisi:	%25,48
Hedeflenen Karşılaştırma Ölçütü Getirisi:	%11,64
Gerçekleşen Karşılaştırma Ölçütünün Getirisi:	%21,78
Nispi Getiri:	%13,84

Nispi Getiri'nin %3,70'si varlık seçiminden %10,14'si ise varlık grupları arasında gerçekleştirilen dağılımdan kaynaklanan getiridir.

Nispi Getiri hesabında aşağıdaki formül kullanılmıştır:

$(\text{Gerçekleşen Getiri} - \text{Gerçekleşen Karşılaştırma Ölçütünün Getirisi}) + (\text{Gerçekleşen Karşılaştırma Ölçütünün Getirisi} - \text{Hedeflenen Karşılaştırma Ölçütünün Getirisi})$

İlgili getiri oranı hesaplamasında kullanılan finansal veriler SPK'nın 30 Aralık 2013 tarih ve 28867 (mükerrer) sayılı Resmi Gazete'de yayımlanan Seri II-14.2 No'lu "Yatırım Fonlarının Finansal Raporlama Esaslarına İlişkin Tebliğ"inin 9. maddesinde belirtilen portföy değerlendirme ilkeleri esas alınarak hazırlanmıştır.

5) Fon'un 01 Ocak – 31 Aralık 2020 dönemindeki getirisine "B. Performans Bilgileri" bölümünde yer verilmiştir.

6) 01 Ocak – 31 Aralık 2020 dönemine ait Yönetim ücretleri, vergi, saklama ücretleri ve diğer faaliyet giderlerinin günlük brüt varlık değerlere oranının ağırlıklı ortalaması aşağıdaki gibidir:

Toplam Giderler	441.531
Ortalama Fon Portföy Değeri	18.266.348
Toplam Gider/Ortalama Fon Portföy Değeri	2,42

7) Fonun eşik değeri %100 BIST-KYD Repo (Brüt) Endeksi dir.

8) Emeklilik yatırım fonlarının portföy işletmesinden doğan kazançları kurumlar vergisi ve stopajdan muaftır. Ayrıca, 31 Aralık 2004 tarihli 5281 sayılı Kanun'la Gelir Vergisi Kanunu'na eklenen Geçici 67. madde çerçevesinde, emeklilik yatırım fonlarının taraf olduğu yatırım işlemlerinden elde edilen kazançlar üzerinden de tevkifat yapılmaz.

9) 01 Ocak – 31 Aralık 2020 döneminde Fon'un Bilgi Rasyosu 0,049 olarak gerçekleşmiştir. Bilgi Rasyosu, riske göre düzeltilmiş getiri ölçümünde kullanılır. Performans Ölçütü (Benchmark) getirisi üzerindeki portföy getirisinin, portföyün volatilitésine (oynaklığına) oranı olarak hesaplanır. Portföy yöneticisinin performans ölçütü üzerinde sağladığı getiriyi ölçer. Bilgi rasyosunun aynı zamanda portföy yöneticisinin tutarlılık/istikrar derecesini de gösterdiği kabul edilir. Pozitif ve yüksek Bilgi Rasyosu iyi kabul edilir.

NN HAYAT ve EMEKLİLİK A.Ş.
AGRESİF DEĞİŞKEN EMEKLİLİK YATIRIM FONU

1 OCAK- 31 ARALIK 2020 HESAP DÖNEMİNE AİT
PERFORMANS SUNUŞ RAPORU

(Tüm tutarlar, aksi belirtilmedikçe Türk Lirası ("TL") cinsinden ifade edilmiştir.)

C. DİPNOTLAR (Devamı)

- 10) Yönetim Ücretleri, vergi saklama ücretleri ve diğer faaliyet giderlerinin ortalama fon portföy değerine oranı Dipnot 7'de açıklanmıştır. Dönemin faaliyet giderleri dağılımı ise aşağıdaki gibidir:

Yönetmelik * Madde-19 Uyarınca Yapılan Faaliyet Giderleri	01 Ocak - 31 Aralık 2020
Yönetim Ücreti	406.093
Saklama Ücreti	3.241
Denetim Ücretleri	1.083
Kurul Ücretleri	2.039
Komisyon ve Diğer İşlem Ücretleri	20.400
Esas Faaliyetlerden Diğer Giderler	8.675
Toplam Giderler	441.531

(*) 13 Mart 2013 tarih ve 28586 sayılı Resmi Gazete'de yayımlanarak yürürlüğe giren "Emeklilik Yatırım Fonlarının Kuruluş ve Faaliyetlerine İlişkin Esaslar Hakkında Yönetmelik"

- 11) Sermaye Piyasası Kurulu'nun 52.1 sayılı ilke kararına göre hazırlanan brüt fon getirisi hesaplaması aşağıdaki gibidir:

Fon Net Basit Getirisi (Dönem Sonu Birim Fiyat-Dönem Başı Birim Fiyat/Dönem Başı Birim Fiyat)	%25,48
Gerçekleşen Fon Toplam Giderleri Oranı (*)	%2,42
Azami Toplam Gider Oranı	%2,28
Kurucu Tarafından Karşılanan Giderlerin Oranı (**)	%0,14
Net Gider Oranı (Gerçekleşen Fon Toplam Gider Oranı – Dönem içinde Kurucu Tarafından karşılanan fon giderlerinin toplamının oranı)	%2,28
Brüt Getiri	%27,76

(*) Kurucu tarafından karşılanarlarda dahil tüm fon giderlerinin ortalama net varlık değerine oranı.

(**) Azami Fon Toplam Gider Oranın aşılması nedeniyle kurucu tarafından dönem sonunu takip eden 5 iş günü içinde fona iade edilen giderlerin ortalama fon net varlık değerine oranını ifade etmektedir.

.....