

**NN HAYAT VE EMEKLİLİK A.Ş.
DENGELİ DEĞİŞKEN EMEKLİLİK YATIRIM FONU**

**1 OCAK – 31 ARALIK 2020 DÖNEMİNE AİT
PERFORMANS SUNUŞ RAPORU VE
YATIRIM PERFORMANSI KONUSUNDA KAMUYA
AÇIKLANAN BİLGİLERE İLİŞKİN RAPOR**



**NN HAYAT VE EMEKLİLİK A.Ş.
DENGELİ DEĞİŞKEN
EMEKLİLİK YATIRIM FONU**

**YATIRIM PERFORMANSI KONUSUNDA
KAMUYA AÇIKLANAN BİLGİLERE İLİŞKİN RAPOR**

NN Hayat ve Emeklilik A.Ş. Dengeli Değişken Emeklilik Yatırım Fonu'nun ("Fon") 1 Ocak -31 Aralık 2020 dönemine ait ekteki performans sunuş raporunu Sermaye Piyasası Kurulu'nun VII-128.5 sayılı Bireysel Portföylerin ve Kolektif Yatırım Kuruluşlarının Performans Sunumuna, Performansa Dayalı Ücretlendirilmesine ve Kolektif Yatırım Kuruluşlarını Notlandırma ve Sıralama Faaliyetlerine İlişkin Esaslar Hakkında Tebliğ'inde ("Tebliğ") yer alan performans sunuş standartlarına ilişkin düzenlemeleri çerçevesinde incelemiş bulunuyoruz.

İncelememiz sadece yukarıda belirtilen döneme ait performans sunuşunu kapsamaktadır. Bunun dışında kalan dönemler için inceleme yapılmamış ve görüş oluşturulmamıştır.

Görüşümüze göre 1 Ocak - 31 Aralık 2020 dönemine ait performans sunuş raporu Fon'un performansını Tebliğ'de belirtilen performans sunuş standartlarına ilişkin düzenlemelere uygun olarak doğru bir biçimde yansıtmaktadır.

Diğer Husus

Fon'un 31 Aralık 2020 tarihi itibarıyla kamuya açıklanmak üzere ayrıca hazırlanacak yıllık finansal tabloları üzerindeki bağımsız denetim çalışmalarımız henüz tamamlanmamış olup; söz konusu finansal tablolara ilişkin bağımsız denetim çalışmalarımızın tamamlanmasını müteakiben finansal tablolara ilişkin bağımsız denetçi raporumuz ayrıca tanzim edilecektir.

PwC Bağımsız Denetim ve
Serbest Muhasebeci Mali Müşavirlik A.Ş.


Adnan Akan, SMMM
Sorumlu Denetçi

İstanbul, 28 Ocak 2021

NN HAYAT ve EMEKLİLİK A.Ş.
DENGELİ DEĞİŞKEN EMEKLİLİK YATIRIM FONU

1 OCAK – 31 ARALIK 2020 HESAP DÖNEMİNE AİT
PERFORMANS SUNUŞ RAPORU

(Tüm tutarlar, aksi belirtilmedikçe Türk Lirası (“TL”) cinsinden ifade edilmiştir.)

PERFORMANS SUNUŞ RAPORU’NUN HAZIRLANMA ESASLARI

NN Hayat ve Emeklilik A.Ş. Dengeli Değişken Emeklilik Yatırım Fonu’na (“Fon”) ait Performans Sunuş Raporu, Sermaye Piyasası Kurulu’nun (“SPK”) 1 Temmuz 2014 tarihinde yürürlüğe giren “Bireysel Portföylerin ve Kolektif Yatırım Kuruluşlarının Performans Sunumuna, Performansa Dayalı Ücretlendirilmesine ve Kolektif Yatırım Kuruluşlarını Notlandırma ve Sıralama Faaliyetlerine İlişkin Esaslar Hakkında Tebliğ (VII-128.5)”inin (“Tebliğ”) hükümleri doğrultusunda hazırlanmıştır.

A. TANITICI BİLGİLER

PORTFÖYE BAKIŞ Halka arz tarihi: 5 Nisan 2004		YATIRIM VE YÖNETİME İLİŞKİN BİLGİLER	
31 Aralık 2020 tarihi itibarıyla (*)		Fon’un Yatırım Amacı	Portföy Yöneticileri
Fon Toplam Değeri	332.741.338	Geniş portföy yelpazesi ile piyasa koşullarına göre portföy yapısını hızlı ve ani şekilde değiştirebilme avantajını da gözeterek ağırlıklı olarak kamu borçlanma araçları ve Türk ortaklık paylarına yatırım yaparak faiz ve sermaye kazancı elde etmektedir.	Alen Bebiroğlu Emre Karakurum
Birim Pay Değeri	0,082882		
Yatırımcı Sayısı	139.380		
Tedavül Oranı %	4,01		
Portföy Dağılımı		Yatırım Stratejisi	
Ortaklık Payı	%40.08	Fon, portföy sınırlamaları itibarıyla Rehber’de belirtilen fon türlerinden herhangi birine girmez. Fon, değişen piyasa koşullarına göre Yönetmeliğin 5. maddesinde belirtilen varlık türlerinin tamamına veya bir kısmına yatırım yapan ve hem sermaye kazancı hem de temettü ve faiz geliri elde etmeyi hedefleyen fondur. Fon’un Eşik Değeri : %100 BIST-KYD O/N Brüt Repo dur.	
Özel sektör	%24.04		
Eurobond değeri	%11.78		
Ters repo	%8.45		
VOB	%4.71		
Banka bonosu	%4.49		
Finansman Bonosu	%4.16		
Katılma belgesi	%1.87		
BPP değeri	%0.42		
Pay Senetlerinin Sektörel Dağılımı		Yatırım Riskleri	En Az Alınabilir Pay Adeti: 0,001 adet
Bankalar ve Özel Finans Kurumları	1.39%	Emeklilik yatırım fonunun işletilmesi sırasında karşılaşılabilecek muhtemel riskler; Piyasa riski, Likidite riski, Operasyonel risk, Yoğunlaşma riski, Yasal risk ve İhraççı riskidir. Finansal ve politik risklerin yönetimine ilişkin olarak, portföy yöneticisi fon portföyünü yönetirken riskin dağıtılması, likidite ve getiri unsurlarını göz önünde bulundurmada, portföy yönetim stratejilerine ve yatırım sınırlamalarına uygun hareket ederek fon içtüzüğü, izahname, portföy yönetim sözleşmesi ve ilgili mevzuatta belirtilen esaslara uyulmaktadır. Fon yönetiminde yatırım yapılacak sermaye piyasası araçlarının seçiminde nakde dönüşümü kolay ve riski az olanlar tercih edilmektedir. Fon’a ait yatırım kararları, konularında uzman üyelerin oluşturduğu bir komite tarafından verilmekte ve alınan kararlar tutanak haline getirilmektedir. Operasyonel risklerin yönetimine ilişkin olarak, Fon’un tüm muhasebe ve takas işlemleri Kurucu nezdindeki ayrı bir birim tarafından yerine getirilmektedir. Fon’un yönetiminde oluşabilecek hata, hile ve usulsüzlüklerin önlenmesi ve tespiti, muhasebe kayıtlarının doğru ve eksiksiz olması amacıyla Fon iç kontrol sistemine ilişkin tüm esas ve usuller ile iş akışları Şirket tarafından yazılı hale getirilmiştir.	
Haberleşme	0.62%		
Holding ve Yatırım Şirketleri	2.80%		
İmalat Sanayii	18.56%		
Madencilik	0.47%		
Mali Kuruluşlar	10.82%		
Perakende Ticaret	2.27%		
Teknoloji	0.77%		
Toptan ve Perakende Ticaret	1.03%		
Ulaştırma, Haberleşme ve Depolama	1.36%		

(*) 1 Ocak 2021, 2 Ocak 2021 ve 3 Ocak 2021 tarihlerinin tatil günü olması sebebi ile 31 Aralık 2020 sonu ile hazırlanan performans raporlarında 4 Ocak 2021 tarihinde geçerli olan 31 Aralık 2020 tarihi ile oluşturulan Fon Portföy Değeri ve Net Varlık Değeri tablolarındaki değerler kullanılmıştır.

NN HAYAT ve EMEKLİLİK A.Ş.
DENGELİ DEĞİŞKEN EMEKLİLİK YATIRIM FONU

1 OCAK – 31 ARALIK 2020 HESAP DÖNEMİNE AİT
PERFORMANS SUNUŞ RAPORU

(Tüm tutarlar, aksi belirtilmedikçe Türk Lirası (“TL”) cinsinden ifade edilmiştir.)

B. PERFORMANS BİLGİSİ

YILLAR	Toplam Getiri (%)	Karşılaştırma Ölçütünün / Eşik Değer Getirisi (%)	Enflasyon Oranı (*)	Portföyün Zaman İçinde Standart Sapması (%)	Karşılaştırma Ölçütünün Standart Sapması (%)	Bilgi Rasyosu	Sunuma Dahil Dönem Sonu Portföyün Toplam Değeri (TL)
13.yıl 2016	10,26	10,19	9,94	0,39	0,39	0,002	352.510.251
14.yıl 2017	16,80	11,29	15,47	0,28	(***)	0,078	403.649.563
15.yıl 2018 (**)	4,60	20,57	33,64	0,53	(***)	(0,091)	357.044.470
16.yıl 2019 (****)	23,76	23,41	7,36	0,40	(***)	0,011	350.323.859
17.yıl 2020	19,36	11,64	25,15	0,43	(***)	0,063	332.741.338

(*) Enflasyon oranı ilgili döneme ait TÜİK tarafından açıklanan ÜFE oranıdır.

(**) Eşik değer getirisinin gecelik Türk Lirası referans faiz oranının (O/N TRLIBOR) performans dönemine denk gelen bileşik getirisinden düşük olması durumunda, O/N TRLIBOR’un bileşik getirisi kullanılmaktadır. İzahnamede yer alan ve Fon için eşik değer olarak belirlenen %100 BIST-KYD Brüt Repo Endeksi’nin performans dönemine denk gelen getirisi %18,44 iken, O/N TRLIBOR’un performans dönemine denk gelen bileşik getirisi %20,57 olduğundan, Fon’un eşik değer getirisi ve bilgi rasyosu için O/N TRLIBOR’un getirisi kullanılmıştır.

(***) Fonun karşılaştırma ölçütü; Fon portföy yapısı ve yönetim stratejisi karşılaştırma ölçütü kullanmaya elverişli olmaması nedeniyle belirlenmemiştir. Eşik değer için standart sapma hesaplanmamaktadır.

(****) Eşik değer getirisinin gecelik Türk Lirası referans faiz oranının (O/N TRLIBOR) performans dönemine denk gelen bileşik getirisinden düşük olması durumunda, O/N TRLIBOR’un bileşik getirisi kullanılmaktadır. İzahnamede yer alan ve Fon için eşik değer olarak belirlenen %100 BIST-KYD Brüt Repo Endeksi’nin performans dönemine denk gelen getirisi %22,70 iken, O/N TRLIBOR’un performans dönemine denk gelen bileşik getirisi %23,41 olduğundan, Fon’un eşik değer getirisi ve bilgi rasyosu için O/N TRLIBOR’un getirisi kullanılmıştır.

GEÇMİŞ GETİRİLER GELECEK DÖNEM PERFORMANSI İÇİN BİR GÖSTERGE SAYILMAZ.

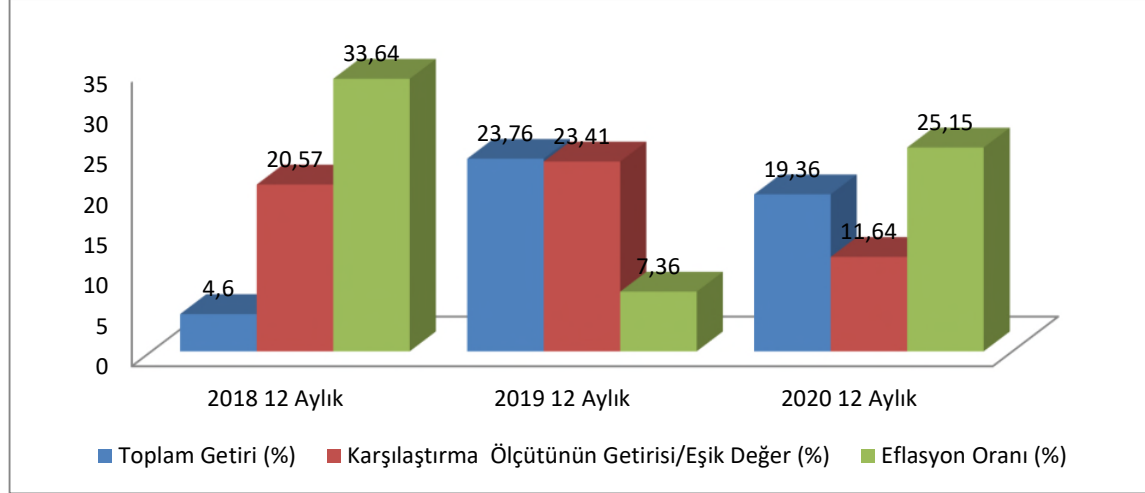
NN HAYAT ve EMEKLİLİK A.Ş.
DENGELİ DEĞİŞKEN EMEKLİLİK YATIRIM FONU

1 OCAK – 31 ARALIK 2020 HESAP DÖNEMİNE AİT
PERFORMANS SUNUŞ RAPORU

(Tüm tutarlar, aksi belirtilmedikçe Türk Lirası (“TL”) cinsinden ifade edilmiştir.)

B. PERFORMANS BİLGİSİ (Devamı)

GETİRİ GRAFİĞİ



C. DİPNOTLAR

1) Fon portföy yönetimi hizmeti TEB Portföy Yönetimi A.Ş. tarafından yönetilmektedir. TEB Portföy Yönetimi A.Ş. (“Şirket”), 2 Kasım 1999 tarih ve 428025-375607 sicil numarası ile Ana Sözleşmesi’nin Ticaret Sicili Gazetesi’nde ilan edilmesi suretiyle kurulmuştur. Şirket, Sermaye Piyasası Kanunu’nun 31. maddesi hükümlerine uygun olarak 3 Ocak 2000 tarihinde Portföy Yöneticiliği ve 12 Mayıs 2004 tarihinde Yatırım Danışmanlığı yetki belgesi almıştır. Portföy Yönetim Şirketleri Tebliği’ne uyum çerçevesinde, TEB Portföy Yönetimi A.Ş. nin 03/01/2000 tarih ve PYS/PY/8-3 sayılı portföy yöneticiliği ve 12.05.2004 tarih ve PYS/YD/6 yatırım danışmanlığı yetki belgesi iptal edilerek, Portföy Yönetimi A.Ş.’ ye Kanun’un 40 ıncı ve 55 inci maddeleri uyarınca düzenlenen 15/06/2015 tarih ve PYS.PY.22-YD.11/524 sayılı portföy yöneticiliği ve yatırım danışmanlığı yetki belgesi verilmiştir. Şirket Sermaye Piyasası Kanunu ve ilgili mevzuat hükümlerine uygun olarak Şirket’in Ana Sözleşmesi’nde belirtilen sermaye piyasası faaliyetlerinde bulunmaktadır. Şirket’in başlıca faaliyet alanı Sermaye Piyasası Kanunu ve ilgili mevzuat hükümleri çerçevesinde yerli ve yabancı yatırım fonlarının yönetilmesi, kurumsal ve bireysel müşterilere portföy yönetim sözleşmesi çerçevesinde vekil sıfatı ile portföy yönetimi hizmeti ve yurt dışında kurulu fonlara yatırım danışmanlığı hizmeti verilmesidir.

2) Şirket’in Faaliyet Kapsamı

Bireysel Emeklilik Sistemi; mevcut sosyal güvenlik sistemimizi tamamlayıcı nitelikte olmak üzere, bireylere emeklilik döneminde ilave bir gelir sağlayarak refah düzeylerinin yükseltilmesine yardımcı olmak amacıyla kurulmuş, tamamen gönüllülük esasına dayalı bir sistemdir.

Emeklilik yatırım fonu; emeklilik için ödenen katkı paylarının yatırıma yönlendirildiği bir yatırım fonudur. Emeklilik şirketleri tarafından kurulur. Portföy yönetim şirketlerince yönetilir.

NN HAYAT ve EMEKLİLİK A.Ş.
DENGELİ DEĞİŞKEN EMEKLİLİK YATIRIM FONU

1 OCAK – 31 ARALIK 2020 HESAP DÖNEMİNE AİT
PERFORMANS SUNUŞ RAPORU

(Tüm tutarlar, aksi belirtilmedikçe Türk Lirası (“TL”) cinsinden ifade edilmiştir.)

C. DİPNOTLAR (Devamı)

Bu fonlar Bireysel Emeklilik Sistemi'ne ödenen katkı paylarının değerlendirilmesi için ve işletilmesi amacıyla özel olarak kurulur. Sadece Bireysel Emeklilik Sistemi'ne giren kişiler tarafından satın alınabilir. Emeklilik yatırım fonlarının elde etmiş olduğu kazançlara stopaj uygulanmamaktadır. Daha uzun vadeli yatırım stratejileri ile yönetilmektedir.

- 3) Fon, portföy sınırlamaları itibarıyla Rehber'de belirtilen fon türlerinden herhangi birine girmez. Fon, değişen piyasa koşullarına göre Yönetmeliğin 5. maddesinde belirtilen varlık türlerinin tamamına veya bir kısmına yatırım yapan ve hem sermaye kazancı hem de temettü ve faiz geliri elde etmeyi hedefleyen fondur. Yatırım tercihini belirlemek yerine birikimlerin yatırıma ne şekilde yönlendirilmesi konusunda kararı portföy yöneticisine bırakan ve piyasa koşullarına göre portföy yöneticisinin en uygun portföy dağılımını yapacağını düşünen katılımcılar için kurulmuştur. Portföy varlık yapısını piyasaların durumu ve konjonktüre bağlı olarak gerektiğinde son derece hızlı ve ani şekilde değiştirmeye müsait yapıya sahip olan bir fondur. Fon, portföyüne ağırlıklı olarak BIST'da işlem gören tüm ortaklık payları ve tüm vadelerdeki özel sektör ve kamu borçlanma araçları dahil eder. Yatırım yapılan varlıklar çerçevesinde fonun volatilité aralıklarının karşılık geldiği risk değeri 3 ila 4 aralığında kalacaktır.

Şirketimizin fon yönetimi stratejisi ve uygulamalarına güvenen ve değişen piyasa koşullarına göre fon dağılım değişikliği yapmayı tercih etmeyen katılımcılar için piyasa koşullarına göre gerektiğinde risk düzeyini de artıran bir fon yönetimi politikası uygulanır.

- 4) 1 Ocak – 31 Aralık 2020 döneminde:

Fon'un Getirisi:	%19,36
Hedeflenen Karşılaştırma Ölçütü Getirisi:	%11,64
Gerçekleşen Karşılaştırma Ölçütünün Getirisi:	%17,82
Nispi Getiri:	%7,72

Nispi Getiri'nin %1,54'i varlık seçiminden %6,18'i ise varlık grupları arasında gerçekleştirilen dağılımdan kaynaklanan getiridir.

Nispi Getiri hesabında aşağıdaki formül kullanılmıştır:

$(\text{Gerçekleşen Getiri} - \text{Gerçekleşen Karşılaştırma Ölçütünün Getirisi}) + (\text{Gerçekleşen Karşılaştırma Ölçütünün Getirisi} - \text{Hedeflenen Karşılaştırma Ölçütünün Getirisi})$

İlgili getiri oranı hesaplamasında kullanılan finansal veriler SPK'nın 30 Aralık 2013 tarih ve 28867 (mükerrer) sayılı Resmi Gazete'de yayımlanan Seri II-14.2 No'lu “Yatırım Fonlarının Finansal Raporlama Esaslarına İlişkin Tebliğ”inin 9. maddesinde belirtilen portföy değerlendirme ilkeleri esas alınarak hazırlanmıştır.

- 5) Fon'un 1 Ocak – 31 Aralık 2020 dönemindeki getirisine “B. Performans Bilgileri” bölümünde yer verilmiştir.

NN HAYAT ve EMEKLİLİK A.Ş.
DENGELİ DEĞİŞKEN EMEKLİLİK YATIRIM FONU

1 OCAK – 31 ARALIK 2020 HESAP DÖNEMİNE AİT
PERFORMANS SUNUŞ RAPORU

(Tüm tutarlar, aksi belirtilmedikçe Türk Lirası (“TL”) cinsinden ifade edilmiştir.)

C. DİPNOTLAR (Devamı)

- 6) 1 Ocak – 31 Aralık 2020 dönemine ait Yönetim ücretleri, vergi, saklama ücretleri ve diğer faaliyet giderlerinin günlük brüt varlık değerlere oranının ağırlıklı ortalaması aşağıdaki gibidir:

Toplam Giderler (%)	7.757.241
Ortalama Fon Portföy Değeri (%)	330.549.697
Toplam Gider/Ortalama Fon Portföy Değeri (%)	2,35

- 7) Fon'un Eşik Değeri : %100 BIST-KYD O/N Brüt Repo dur.
- 8) Emeklilik yatırım fonlarının portföy işletmesinden doğan kazançları kurumlar vergisi ve stopajdan muaftır. Ayrıca, 31 Aralık 2004 tarihli 5281 sayılı Kanun'la Gelir Vergisi Kanunu'na eklenen Geçici 67. madde çerçevesinde, emeklilik yatırım fonlarının taraf olduğu yatırım işlemlerinden elde edilen kazançlar üzerinden de tevkifat yapılmaz.
- 9) 1 Ocak – 31 Aralık 2020 döneminde Fon'un Bilgi Rasyosu 0,063 olarak gerçekleşmiştir. Bilgi Rasyosu, riske göre düzeltilmiş getiri ölçümünde kullanılır. Performans Ölçütü (Benchmark) getirisi üzerindeki portföy getirisinin, portföyün volatilitesine (oynaklığına) oranı olarak hesaplanır. Portföy yöneticisinin performans ölçütü üzerinde sağladığı getiriye ölçer. Bilgi rasyosunun aynı zamanda portföy yöneticisinin tutarlılık/istikrar derecesini de gösterdiği kabul edilir. Pozitif ve yüksek Bilgi Rasyosu iyi kabul edilir.
- 10) Yönetim Ücretleri, vergi saklama ücretleri ve diğer faaliyet giderlerinin ortalama fon portföy değerine oranı Dipnot 7'de açıklanmıştır. Dönemin faaliyet giderleri dağılımı ise aşağıdaki gibidir:

Yönetmelik (*) Madde-19 Uyarınca Yapılan Faaliyet Giderleri	1 Ocak - 31 Aralık 2020
Yönetim Ücreti	7.271.758
Saklama Ücreti	62.210
Denetim Ücretleri	14.220
Kurul Ücretleri	30.498
Komisyon ve Diğer İşlem Ücretleri	365.916
Esas Faaliyetlerden Diğer Giderler	12.639
Toplam Giderler	7.757.241

- (*) 13 Mart 2013 tarih ve 28586 sayılı Resmi Gazete'de yayımlanarak yürürlüğe giren “Emeklilik Yatırım Fonlarının Kuruluş ve Faaliyetlerine İlişkin Esaslar Hakkında Yönetmelik”

NN HAYAT ve EMEKLİLİK A.Ş.
DENGELİ DEĞİŞKEN EMEKLİLİK YATIRIM FONU

1 OCAK – 31 ARALIK 2020 HESAP DÖNEMİNE AİT
PERFORMANS SUNUŞ RAPORU

(Tüm tutarlar, aksi belirtilmedikçe Türk Lirası (“TL”) cinsinden ifade edilmiştir.)

C. DİPNOTLAR (Devamı)

- 11) Sermaye Piyasası Kurulu'nun 52.1 sayılı ilke kararına göre hazırlanan brüt fon getirisi hesaplaması aşağıdaki gibidir:

Fon Net Basit Getirisi (Dönem Sonu Birim Fiyat-Dönem Başı Birim Fiyat/Dönem Başı Birim Fiyat)	%19,36
Gerçekleşen Fon Toplam Giderleri Oranı (*)	%2,35
Azami Toplam Gider Oranı	%2,28
Kurucu Tarafından Karşılanan Giderlerin Oranı (**)	%0,07
Net Gider Oranı (Gerçekleşen Fon Toplam Gider Oranı – Dönem içinde Kurucu Tarafından karşılanan fon giderlerinin toplamının oranı)	%2,28
Brüt Getiri	%21,64

(*) Kurucu tarafından karşılananlarda dahil tüm fon giderlerinin ortalama net varlık değerine oranı.

(**) Azami Fon Toplam Gider Oranın aşılması nedeniyle kurucu tarafından dönem sonunu takip eden 5 iş günü içinde fona iade edilen giderlerin ortalama fon net varlık değerine oranını ifade etmektedir.

.....