

NN HAYAT ve EMEKLİLİK A.Ş.
BAŞLANGIÇ EMEKLİLİK YATIRIM FONU
FAALİYET RAPORU
30.06.2020

GENEL BİLGİLER

Fon'un Unvanı	NN HAYAT ve EMEKLİLİK A.Ş. BAŞLANGIÇ EMEKLİLİK YATIRIM FONU
Fon'un Türü	Başlangıç Fon
Fon'un Adı	NN Hayat ve Emeklilik Başlangıç Fon
Fon Tutarı ve Pay Sayısı	10,000,000,000.- TL., 1,000.000.000.000.- PAY
Risk Grubu	Düşük Riskli
Portföy Yöneticisi	TEB Portföy Yönetimi A.Ş.

FONUN KURULUŞUNA İLİŞKİN BİLGİLER

	TARİH	NO
Kuruluşa İlişkin Kurul Kararı	27.12.2016	36/1294
Kuruluşa İlişkin Kurul İzni	28.12.2016	14111
Fon İctüzüğü Tescili	28.12.2016	412149-2016
Fon İctüzüğü'nün Türkiye Ticaret Sicili Gazetesi'nde İlanı	04.01.2017	9234

TANIM

Fon, 4632 sayılı Bireysel Emeklilik Tasarruf ve Yatırım Sistemi Kanununun (Kanun) 15. maddesi, 2 nolu Ek maddesi ve 2 nolu Geçici maddesi çerçevesinde işveren tarafından bireysel emeklilik sistemine dahil edilen katılımcılardan/çalışanlardan alınan ve iki aylık cayma süresi süresini de kapsayacak şekilde Müsteşarlık düzenlemeleri uyarınca belirlenecek dönemde katılımcılar adına bireysel emeklilik hesaplarında izlenen katkı paylarının, riskin dağıtılması ve inancılı mülkiyet esaslarına göre işletilmesi amacıyla kurulmuştur. Süresiz olarak kurulan fonun tüzel kişiliği yoktur.

FONUN AMACI ve YATIRIM STRATEJİSİ

Fon'un yatırım stratejisi; Başlangıç fonu portföyünün en az yüzde altmışı, Türk Lirası cinsinden mevduat ve/veya katılma hesabında; en az yüzde yirmisi Bakanlıkça ihraç edilen Türk Lirası cinsinden azami 184 gün vadeli ve/veya vadesine azami 184 gün kalmış borçlanma araçlarında, gelir ortaklığı senetleri ve/veya kira sertifikalarında, kalanı azami 184 gün vadeli ters repoda, Takasbank ve/veya yurt içi organize para piyasası işlemlerinde, vaad sözleşmelerinde, azami 184 gün vadeli ve/veya vadesine azami 184 gün kalmış ipotek ve varlık teminatlı menkul kıymetlerde, ipoteye ve varlığa dayalı menkul kıymetlerde yatırıma yönlendirilir.

VARLIK ve İŞLEM TÜRÜ	Asgari %	Azami %
Türk Lirası cinsinden mevduat ve/veya katılma hesabı*	60	80

Bakanlıkça ihraç edilen Türk Lirası cinsinden azami 184 gün vadeli ve/veya vadesine azami 184 gün kalmış borçlanma araçlarında, gelir ortaklığı senetleri ve/veya kira sertifikaları	20	40
Azami 184 gün vadeli ters repoda	0	10
Azami 184 gün vadeli Takasbank ve/veya yurt içi organize para piyasası işlemlerinde, vaad sözleşmelerinde	0	10
Azami 184 gün vadeli ve/veya vadesine azami 184 gün kalmış ipotek ve varlık teminatlı menkul kıymetlerde, ipotega ve varlığa dayalı menkul kıymetler	0	20

FONUN KARŞILAŞTIRMA ÖLÇÜTÜ

Fonun karşılaştırma ölçütü %20 BIST-KYD Repo (Brüt) Endeksi + %20 BIST-KYD DİBS 91 Gün Endeksi + %60 BIST-KYD 1 Aylık Mevduat TL Endeksi'dir.

FON KURULU ÜYELERİ

Hüseyin Kerem Özdağ
Cüneyt Yüngül
Sema Dolaşoğlu
Murat Atar

Fon Kurulu Başkanı NN Hayat ve Emeklilik A.Ş.
Fon Kurulu Üyesi NN Hayat ve Emeklilik A.Ş.
Fon Kurulu Üyesi NN Hayat ve Emeklilik A.Ş.
Fon Kurulu Üyesi NN Hayat ve Emeklilik A.Ş.

FON PORTFÖY YÖNETİCİLERİ

Göktürk Aydemir
Bekir Çağrı Özel
Özlem Karagöz

TEB Portföy Yönetimi A.Ş.
TEB Portföy Yönetimi A.Ş.
TEB Portföy Yönetimi A.Ş.

FON DENETÇİSİ

Egemen Hepeyiler

FONLA İLGİLİ OLARAK DÖNEM İÇİNDE MEYDANA GELEN DEĞİŞİKLİKLER

Yoktur.

DÖNEME AİT GENEL DEĞERLENDİRME

Türkiye :

2019 yılının son çeyreğinde ekonomide toparlanmadan büyümeye dönüş sinyalleri alınırken 2020 yılı ilk çeyreğinde büyümeye katkı sunan başlıklar hane halkı harcamaları, stoklar ve kamu harcamaları oldu. İlk çeyrekte büyüme detayında hanehalkı tüketim harcamaları 5,1% arttı, stoklara üretim 5,1% artarken kamu harcamaları 0,9% katkı yaptı. Yatırım harcamaları oldukça cesaret kırıcıydı. Türkiye'de Covid-19 salgınının Mart ayının ikinci yarısında etkili olmaya başlamasına karşın yatırım harcamaları ve net ihracat büyüme üzerinde negative etki yaptı. Üretim yönlü bakıldığında sanayi üretimi ve hizmet sektörü sırasıyla büyümeye 1,2% ve 0,8% katkı sağladı.

Yılın ikinci çeyreğinde salgının etkisi gerek yurtiçi gerekse yurtdışı ekonomi göstergelerinde hem dip seviyelerin görüldüğü hem de hızlı genişleyici para ve maliye politikalarının

uygulanmasıyla ekonomi izolasyonlarının yavaş yavaş kaldırılma etkisiyle dipten dönüşlerin de görüldüğü bir dönem oldu.

TCMB 12% olan politika faizini 75 baz puan indirerek yıla başladı. Aralık ayında TCMB mevcut para politikasının hedeflenen dezenflasyon patikasıyla büyük ölçüde uyumlu olduğu görüşünden "büyük ölçüde" ifadesini düşürerek revizyona gittiğini gördük. Bu durum para politikasında faiz indirimine ara verilebileceğini düşündürmeye başlamasına karşın TCMB yılın ilk çeyreğinde faiz indirimlerine devam etti. Yılın ikinci çeyreğinde salgının etkileri ağırlaşırken bu durumda ekonomiyi desteklemek için merkez bankası faiz indirimine Nisan ve Mayıs aylarında devam etti. Haziran ayında TCMB enflasyona dair endişeleri ön plana çıkarırken negative reel faiz ortamının fon akımlarına zarar verdiği ortamda cari işlemler hesabı finansmanının TCMB rezervleri üzerinde negative etkiyi artıracaklarını düşünölmüş olmalı ki merkez bankası faiz indirimine ara verdi.

Piyasalara baktığımızda yılın ilk çeyreğinde Borsa İstanbul Covid-19 salgını ve İdlib çatışma ortamı öncesinde 1230 seviyesini zorlayan endeks önce İdlib çatışma ortamı sonra Covid-19 etkisi ile 820-840 bandına kadar gerileme gösterdi. Global piyasaların bol ve ucuz likidite ile 2008-2009 yılındaki gibi tepki verdiği ortamda Borsa İstanbul da V şeklinde toparlanma dirayeti gösterdi. Özellikle BDDK'nın Aktif Oran uygulaması ile mevduat getirisinin önemli ölçüde gerileme göstererek enflasyonun altında kalmasıyla yerli yatırımcı getiri arayışında Borsa İstanbul'da Sanayi Endeksi şirketlerine yönelmiştir.

Gösterge faiz 2019 yılında enflasyondaki gerilemeye paralel olarak TCMB'nin faiz indirim politikasına uyum göstererek hızlı geri çekilme gösterirken 2020 yılının ilk çeyreğinde faizlerde aşağı yönlü harekete karşı bir direnç ortaya çıktı. Bu direnç Aktif Oran uygulamasıyla bankaların Tahvil ve Eurobond alımına yönelmesiyle kırıldı. Ancak enflasyona dair aşağı yönlü etkilerin ortadan kaybolmasının etkisiyle Haziran ayında faizlerde yukarı yönlü eğilim ön plana çıktı.

Türkiye'nin jeo-politik görünümünde de 2020 yılı ilk yarısında önemli gelişmeler oldu. Suriye'de güney sınırını güvene alma operasyonlarına İdlib gerilim bölgesinde Suriye Rejim güçleriyle sert çatışma ortamının yaşanması ardından Rusya ile İdlib mutabakatı sağlanırken Libya'da Birleşmiş Milletlerin tanıdığı Ulusal Mutabakat Hükümetiyle yapılan gerek askeri danışmanlık gerekse Doğu Akdenizde geliştirilen Mavi Vatan konsepti kapsamında ekonomik münhasır bölge anlaşması ile jeo-politik görünümde Doğu Akdeniz politikasının önem derecesi yükseldi.

Dünya :

Global piyasalar Covid-19 salgınının etkilerini 2019 yılı son aylarında göstermeye başlarken salgının Avrupa'da hızla yayılma göstermesi sert izolasyon tedbirlerinin Çin'den Avrupa'ya geçmesi sonucu gerek tedarik zincirinin kopması gerekse hanehalkı harcamalarının sert durması ile ani arz ve talep şoklarının üst üste yaşanmasına neden oldu. Bu durumda gelişmiş ekonomiler salgının ekonomi üzerindeki etkilerini ilk çeyrekte itibaren yaşamaya başlarken ikinci çeyrekte dip oluşumu tamamlanmıştır. Ekonomideki ani duruş istihdam verilerine çok sert yansırken ABD'de işsizlik sayısı 40 mln seviyesine hızla ulaştı. Para ve Maliye politikalarında 2008-2009 krizinin ötesinde genişleyici adımlar atılması finans piyasalarında V tipi toparlanma etkisi oluştururken reel ekonomide Mayıs ayı ortasından itibaren izolasyon tedbirlerinin gevşetilmesiyle V tipi toparlanma işaretleri güçlü ve ikna edici olmamakla birlikte gözlenmeye başlandı.

Global risk iştahının gözlendiği S&P500 endeksi salgın öncesi 3400 seviyesini zorlarken ekonomideki ani duruşun etkisiyle 2100 seviyesine kadar gerilemesinin ardından ucuz ve bol

likiditenin etkisiyle FAMANG (Facebook, Apple, Microsoft, Amazon, Netflix, Google) diye tabir edilen teknoloji hisseleri öncülüğünde 2008-2009 krizi sonrasındaki gibi sert yükseliş tepkisi vererek önce 61,8% düzeltme tepkisinin ardından 200 günlük üssel ortalamasının üzerine yerleşti.

ABD-Çin arasındaki anlaşmazlık Covid-19 virüsü üzerinden de yürürken ABD Başkanı Trump'ın virüsü Çin virüsü olarak tanımlaması ve ABD Dış İşleri Bakanı Pompeo'nun tedarik zincirini güvence almak için çeşitli ülkelerle üretimin Çin'den kaydırılmasına yönelik girişimleri hem teknoloji hem ticaret savaşlarının gündemdeki yerini Kasım ayındaki ABD Başkanlık seçimlerine göre şekilleneceği sonucunu ortaya çıkardı.

DÖNEME AİT FON PORTFÖYÜ İŞLEMLERİ

2020 yılında fon portföyünün ortalama varlık dağılımı aşağıdaki gibi gerçekleşmiştir

Vadeli Mevduat	Kamu Borçlanma Araçları	Ters repo	TPP
66.76%	27.94%	3.07%	2.23%

Fon'un Aracılık işlemleri ING Menkul Değerler A.Ş. ve İş Yatırım Menkul Değerler A.Ş. ile yapılmıştır. Fon'a ait kıymetler Takasbank'taki fon deposunda saklanmaktadır. Fon nakdi ve nakit hareketleri ING Bank A.Ş. Merkez Şubesi'ndeki fon hesabında izlenmektedir.

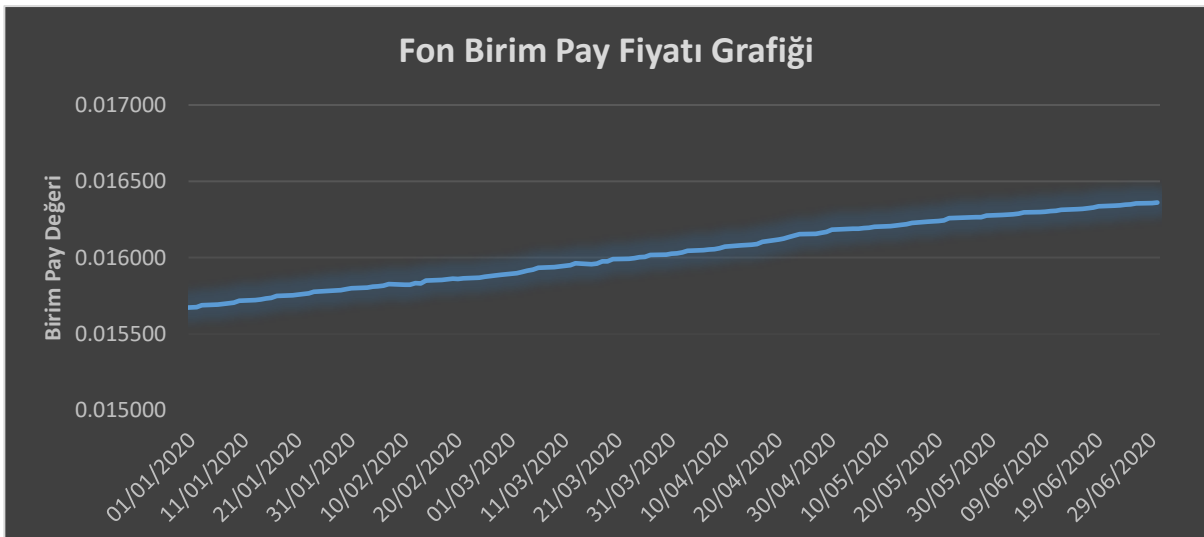
Fon'un takas işlemleri NN Hayat ve Emeklilik A.Ş. Fon Operasyon Birimi tarafından Takasbank uzaktan erişim sistemi ve ING Bank üzerinden işlem talimatları ile gerçekleştirilmektedir.

Fon fiyatı, portföy yapısı ve performansı ile ilgili bilgiler www.nnhayatemeklilik.com.tr sitesinde hergün yayınlanmaktadır.

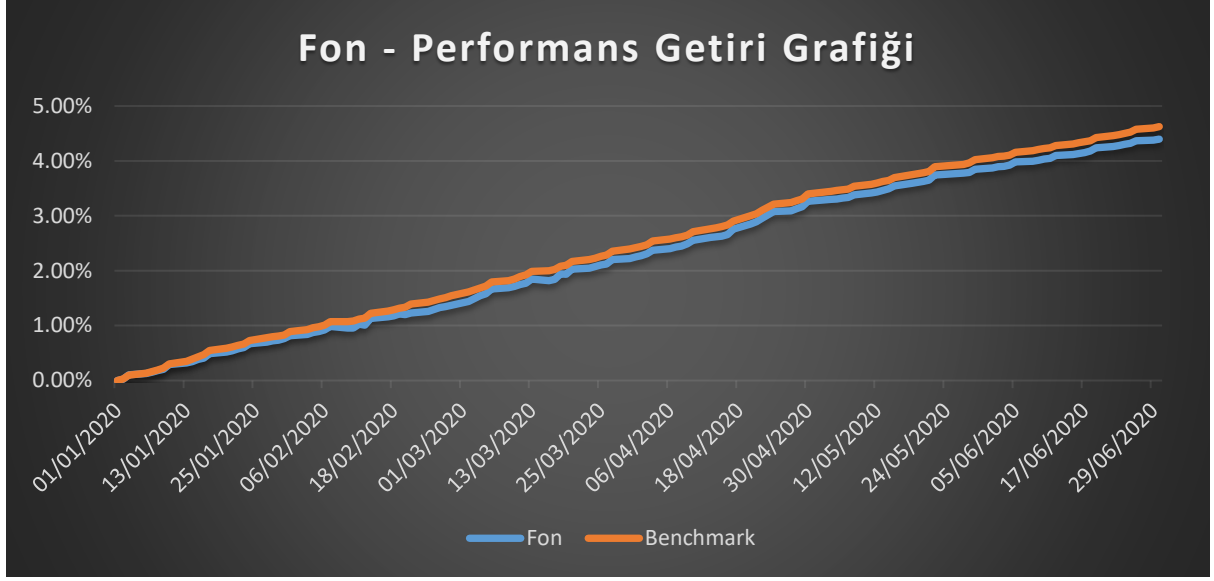
FON PERFORMANSINA İLİŞKİN BİLGİLER

01 Ocak 2020 – 30 Haziran 2020 tarihleri aralığında fonun birim pay değeri %4.40 artış göstermiş olup, aynı dönemde Fon'un hedeflenen karşılaştırma ölçütü %4.62, Gerçekleşen karşılaştırma ölçütü de %5.39 artış göstermiştir.

Döneme Ait Performans Grafiği



Fon – Performans Ölçütü Karşılaştırmalı Getiri Grafiği



Hüseyin Kerem ÖZDAĞ
Fon Kurulu Başkanı

Cuneyt YÜNGÜL
Fon Müdürü

Murat ATAR
Fon Kurulu Üyesi