

**NN HAYAT VE EMEKLİLİK A.Ş.
STANDART EMEKLİLİK YATIRIM FONU**

**1 OCAK – 30 HAZİRAN 2020 DÖNEMİNE AİT
PERFORMANS SUNUŞ RAPORU VE
YATIRIM PERFORMANSI KONUSUNDA KAMUYA
AÇIKLANAN BİLGİLERE İLİŞKİN RAPOR**



**NN HAYAT VE EMEKLİLİK A.Ş.
STANDART EMEKLİLİK YATIRIM FONU**

**YATIRIM PERFORMANSI KONUSUNDA
KAMUYA AÇIKLANAN BİLGİLERE İLİŞKİN RAPOR**

NN Hayat ve Emeklilik A.Ş. Standart Emeklilik Yatırım Fonu'nun ("Fon") 1 Ocak - 30 Haziran 2020 dönemine ait ekteki performans sunuş raporunu Sermaye Piyasası Kurulu'nun VII-128.5 sayılı Bireysel Portföylerin ve Kolektif Yatırım Kuruluşlarının Performans Sunumuna, Performansa Dayalı Ücretlendirilmesine ve Kolektif Yatırım Kuruluşlarını Notlandırma ve Sıralama Faaliyetlerine İlişkin Esaslar Hakkında Tebliğ'inde ("Tebliğ") yer alan performans sunuş standartlarına ilişkin düzenlemeleri çerçevesinde incelemiş bulunuyoruz.

İncelememiz sadece yukarıda belirtilen döneme ait performans sunuşunu kapsamaktadır. Bunun dışında kalan dönemler için inceleme yapılmamış ve görüş oluşturulmamıştır.

İncelememiz sonucunda Fon'un 1 Ocak - 30 Haziran 2020 dönemine ait performans sunuş raporunun Tebliğ'de belirtilen performans sunuş standartlarına ilişkin düzenlemelere uygun hazırlanmadığı kanaatine varmamıza sebep olacak herhangi bir tespitimiz bulunmamaktadır.

Diğer Husus

1 Ocak - 30 Haziran 2020 dönemine ait performans sunuş raporunda sunulan ve performans bilgisi hesaplamalarına dayanak teşkil eden finansal bilgiler Türkiye Bağımsız Denetim Standartları'na ("BDS") uygun olarak tam veya sınırlı kapsamlı bağımsız denetime tabi tutulmamıştır.

PwC Bağımsız Denetim ve
Serbest Muhasebeci Mali Müşavirlik A.Ş.


Adnan Akan, SMMM
Sorumlu Denetçi



İstanbul, 28 Temmuz 2020

NN HAYAT ve EMEKLİLİK A.Ş.
STANDART EMEKLİLİK YATIRIM FONU

1 OCAK – 30 HAZİRAN 2020 HESAP DÖNEMİNE AİT
PERFORMANS SUNUŞ RAPORU

(Tüm tutarlar, aksi belirtilmedikçe Türk Lirası (“TL”) cinsinden ifade edilmiştir.)

PERFORMANS SUNUŞ RAPORU’NUN HAZIRLANMA ESASLARI

NN Hayat ve Emeklilik A.Ş. Standart Emeklilik Yatırım Fonu’na (“Eski unvanıyla NN Hayat ve Emeklilik A.Ş. Kamu Borçlanma Araçları Standart Emeklilik Yatırım Fonu”) ait Performans Sunuş Raporu, Sermaye Piyasası Kurulu’nun (“SPK”) 1 Temmuz 2014 tarihinde yürürlüğe giren “Bireysel Portföylerin ve Kolektif Yatırım Kuruluşlarının Performans Sunumuna, Performansa Dayalı Ücretlendirilmesine ve Kolektif Yatırım Kuruluşlarını Notlandırma ve Sıralama Faaliyetlerine İlişkin Esaslar Hakkında Tebliğ (VII-128.5)”inin (“Tebliğ”) hükümleri doğrultusunda hazırlanmıştır.

A. TANITICI BİLGİLER

PORTFÖYE BAKIŞ		YATIRIM VE YÖNETİME İLİŞKİN BİLGİLER	
Halka arz tarihi: 24 Ekim 2005			
30 Haziran 2020 tarihi itibarıyla			
Fon Toplam Değeri	231.673.672	Fonun Yatırım Amacı	Portföy Yöneticileri
Birim Pay Değeri	0,050455	Fon, Hazine Müsteşarlığı tarafından yayınlanan Emeklilik Planı Hakkında Genelge uyarınca ayrıca bireysel emeklilik sistemine giriş aşamasında herhangi bir emeklilik yatırım fonu tercihinde bulunmayan kişilerin birikimlerinin değerlendirilmesini amaçlamaktadır.	Özlem Karagöz Bekir Çağrı Özel Göktürk Aydemir
Yatırımcı Sayısı	77.410		
Tedavül Oranı %	2,30		
Portföy Dağılımı		Yatırım Stratejisi	
Borçlanma senedi	%78,25	Fon’un yatırım stratejisi: Fon, portföyünün asgari yüzde altmış, Bakanlıkça ihraç edilen Türk Lirası cinsinden borçlanma araçlarında, gelir ortaklığı senetlerinde veya kira sertifikalarına yatırarak gelir elde etmeyi hedefler. Fon portföyünün azami yüzde kırkı ise Türk Lirası cinsinden ve Borsada işlem görmesi kaydıyla bankalar veya yatırım yapılabilir seviyede derecelendirme notuna sahip olan diğer ihraçlar tarafından ihraç edilen borçlanma araçlarında, Türk Lirası cinsinden Borsada işlem görmesi kaydıyla fon kullanıcısı bankalar olan veya kendisi veya fon kullanıcısı yatırım yapılabilir seviyede derecelendirme notuna sahip olan kira sertifikalarında, İpotek ve varlık teminatl menkul kıymetlerde, ipoteğe ve varlığa dayalı menkul kıymetlerde, vadede sözleşmelerinde, azami yüzde otuz BIST 100, BIST Sürdürülebilirlik Endeksi ve Borsa İstanbul A.Ş. tarafından hesaplanan katılım endekslerindeki paylarda, azami yüzde yirmi beşi Türk Lirası cinsinden vadeli mevduatta, katılma hesabında, azami yüzde ikisi ters repoda ve Takasbank Para Piyasası ve Yurtiçi Organize Para Piyasası İşlemlerinde yatırıma yönlendirilir. Fonun karşılaştırma ölçütü %80 BIST-KYD DİBS 547 gün Endeksi + %10 BIST 100 Getiri Endeksi + %10 BIST-KYD 1 Aylık Mevduat TL Endeksi’dir.	
Ortaklık Payları	%12,69		
Banka bonosu	%7,03		
Vadeli Mevduat	%0,87		
Ters repo	%0,65		
Özel sektör	%0,43		
Takasbank Para Piyasası	%0,08		
Pay Senetlerinin Sektörel Dağılımı		Yatırım Riskleri	En Az Alınabilir Pay Adeti: 0,001 adet
Bankalar ve Özel Finans Kurumları	0,90%	Emeklilik yatırım fonunun işletilmesi sırasında karşılaşılabilecek muhtemel riskler: Piyasa riski, Likidite riski, Operasyonel risk, Yoğunlaşma riski, Yasal risk ve İhraççı riskidir. Finansal ve politik risklerin yönetimine ilişkin olarak, portföy yöneticisi fon portföyünü yönetirken riskin dağıtılması, likidite ve getiri unsurlarını göz önünde bulundurmakta, portföy yönetim stratejilerine ve yatırım sınırlamalarına uygun hareket ederek fon içtüzüğü, izahname, portföy yönetim sözleşmesi ve ilgili mevzuatta belirtilen esaslara uyulmaktadır. Fon yönetiminde yatırım yapılacak sermaye piyasası araçlarının seçiminde nakde dönüşümü kolay ve riski az olanlar tercih edilmektedir. Fon’a ait yatırım kararları, konularında uzman üyelerin oluşturduğu bir komite tarafından verilmekte ve alınan kararlar tutanak haline getirilmektedir. Operasyonel risklerin yönetimine ilişkin olarak, Fon’un tüm muhasebe ve takas işlemleri Kurucu nezdindeki ayrı bir birim tarafından yerine getirilmektedir. Fon’un yönetiminde oluşabilecek hata, hile ve usulsüzlüklerin önlenmesi ve tespiti, muhasebe kayıtlarının doğru ve eksiksiz olması amacıyla Fon iç kontrol sistemine ilişkin tüm esas ve usuller ile iş akışları Şirket tarafından yazılı hale getirilmiştir.	
Elektrik Gaz ve Su	0,91%		
Haberleşme	0,88%		
Holding ve Yatırım Şirketleri	1,52%		
İmalat Sanayii	2,26%		
Madencilik	0,90%		
Mali Kuruluşlar	2,68%		
Perakende Ticaret	0,87%		
Teknoloji	0,90%		
Ulaştırma, Haberleşme ve Depolama	0,87%		

NN HAYAT ve EMEKLİLİK A.Ş.
STANDART EMEKLİLİK YATIRIM FONU

1 OCAK – 30 HAZİRAN 2020 HESAP DÖNEMİNE AİT
PERFORMANS SUNUŞ RAPORU

(Tüm tutarlar, aksi belirtilmedikçe Türk Lirası (“TL”) cinsinden ifade edilmiştir.)

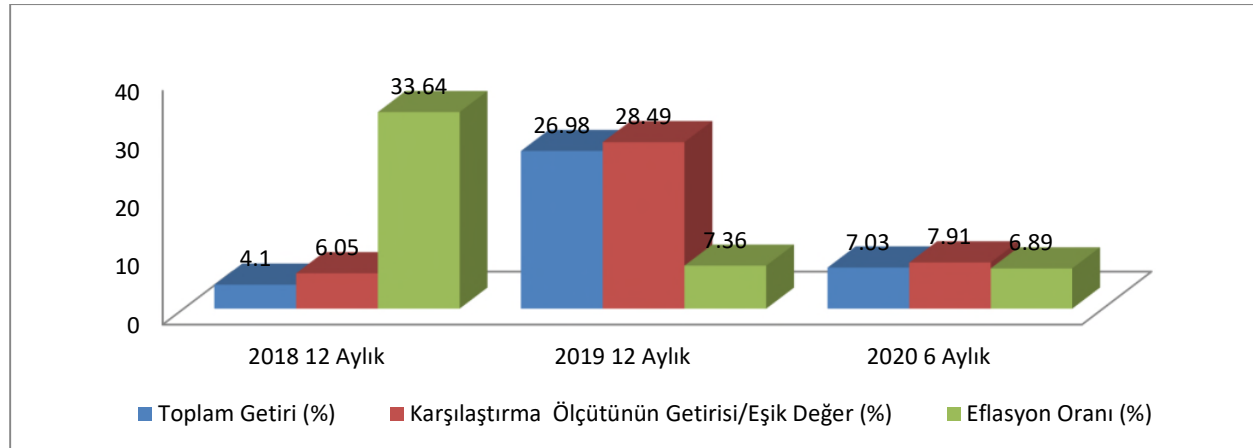
B. PERFORMANS BİLGİSİ

YILLAR	Toplam Getiri (%)	Karşılaştırma Ölçütünün Getirisi (%)	Enflasyon Oranı (*)	Portföyün Zaman İçinde Standart Sapması (%)	Karşılaştırma Ölçütünün Standart Sapması (%)	Bilgi Rasyosu	Sunuma Dahil Dönem Sonu Portföyün Toplam Değeri (TL)
12.yıl 2016	8,85	10,18	9,94	0,11	0,23	(0,036)	256.544.813
13.yıl 2017	7,64	10,41	15,47	0,11	0,16	(0,093)	274.189.498
14.yıl 2018	4,10	6,05	33,64	0,44	0,45	(0,055)	230.118.081
15.yıl 2019	26,98	28,49	7,36	0,39	0,39	(0,045)	239.025.429
16.yıl 2020	7,03	7,91	6,89	0,51	0,45	(0,041)	231.673.672

(*) Enflasyon oranı ilgili döneme ait TÜİK tarafından açıklanan ÜFE oranıdır.

GEÇMİŞ GETİRİLER GELECEK DÖNEM PERFORMANSI İÇİN BİR GÖSTERGE SAYILMAZ.

GETİRİ GRAFİĞİ



NN HAYAT ve EMEKLİLİK A.Ş.
STANDART EMEKLİLİK YATIRIM FONU

1 OCAK – 30 HAZİRAN 2020 HESAP DÖNEMİNE AİT
PERFORMANS SUNUŞ RAPORU

(Tüm tutarlar, aksi belirtilmedikçe Türk Lirası (“TL”) cinsinden ifade edilmiştir.)

C. DİPNOTLAR

1) Fon portföy yönetimi hizmeti TEB Portföy Yönetimi A.Ş. tarafından yönetilmektedir. TEB Portföy Yönetimi A.Ş. (“Şirket”), 2 Kasım 1999 tarih ve 428025-375607 sicil numarası ile Ana Sözleşmesi’nin Ticaret Sicili Gazetesi’nde ilan edilmesi suretiyle kurulmuştur. Şirket, Sermaye Piyasası Kanunu’nun 31. maddesi hükümlerine uygun olarak 3 Ocak 2000 tarihinde Portföy Yöneticiliği ve 12 Mayıs 2004 tarihinde Yatırım Danışmanlığı yetki belgesi almıştır. Portföy Yönetim Şirketleri Tebliği’ne uyum çerçevesinde, TEB Portföy Yönetimi A.Ş. nin 03/01/2000 tarih ve PYS/PY/8-3 sayılı portföy yöneticiliği ve 12.05.2004 tarih ve PYS/YD/6 yatırım danışmanlığı yetki belgesi iptal edilerek, Portföy Yönetimi A.Ş.’ ye Kanun’un 40 ncı ve 55 inci maddeleri uyarınca düzenlenen 15/06/2015 tarih ve PYS.PY.22-YD.11/524 sayılı portföy yöneticiliği ve yatırım danışmanlığı yetki belgesi verilmiştir. Şirket Sermaye Piyasası Kanunu ve ilgili mevzuat hükümlerine uygun olarak Şirket’in Ana Sözleşmesi’nde belirtilen sermaye piyasası faaliyetlerinde bulunmaktadır. Şirket’in başlıca faaliyet alanı Sermaye Piyasası Kanunu ve ilgili mevzuat hükümleri çerçevesinde yerli ve yabancı yatırım fonlarının yönetilmesi, kurumsal ve bireysel müşterilere portföy yönetim sözleşmesi çerçevesinde vekil sıfatı ile portföy yönetimi hizmeti ve yurt dışında kurulu fonlara yatırım danışmanlığı hizmeti verilmesidir.

2) **Şirket’in Faaliyet Kapsamı**

Bireysel Emeklilik Sistemi; mevcut sosyal güvenlik sistemimizi tamamlayıcı nitelikte olmak üzere, bireylere emeklilik döneminde ilave bir gelir sağlayarak refah düzeylerinin yükseltilmesine yardımcı olmak amacıyla kurulmuş, tamamen gönüllülük esasına dayalı bir sistemdir.

Emeklilik yatırım fonu; emeklilik için ödenen katkı paylarının yatırıma yönlendirildiği bir yatırım fonudur. Emeklilik şirketleri tarafından kurulur. Portföy yönetim şirketlerince yönetilir.

Bu fonlar Bireysel Emeklilik Sistemi’ne ödenen katkı paylarının değerlendirilmesi için ve işletilmesi amacıyla özel olarak kurulur. Sadece Bireysel Emeklilik Sistemi’ne giren kişiler tarafından satın alınabilir. Emeklilik yatırım fonlarının elde etmiş olduğu kazançlara stopaj uygulanmamaktadır. Daha uzun vadeli yatırım stratejileri ile yönetilmektedir.

3) Fonun yatırım amacı Fonun amacı; düşük risk içeren yerli kamu borçlanma araçlarından faiz geliri elde etmek suretiyle reel bazda yüksek getiri sağlamaktır. Fon, Hazine Müsteşarlığı tarafından yayınlanan Emeklilik Planı Hakkında Genelge uyarınca ayrıca bireysel emeklilik sistemine giriş aşamasında herhangi bir emeklilik yatırım fonu tercihinde bulunmayan kişilerin birikimlerinin değerlendirilmesini amacıyla da kullanılmaktadır. Fon portföyünün en az %80’i Hazine Müsteşarlığınca ihraç edilen TL cinsi borçlanma araçları ile kamu borçlanma araçlarının konu olduğu ters repodan oluşur. İzahnamenin 2.4. maddesindeki tabloda yer alan para ve sermaye piyasası araçlarına, belirlenen sınırlamalar çerçevesinde yatırım yapılır. Fon portföyüne ağırlıklı olarak kamu borçlanma araçlarının konu olduğu ters repo ve devlet iç borçlanma araçları dahil edilir.

5) 1 Ocak – 30 Haziran 2020 döneminde:

Fon’un Getirisi:	%7,03
Hedeflenen Karşılaştırma Ölçütü Getirisi:	%7,91
Gerçekleşen Karşılaştırma Ölçütünün Getirisi:	%7,88
Nispi Getiri:	%(0,88)

NN HAYAT ve EMEKLİLİK A.Ş.
STANDART EMEKLİLİK YATIRIM FONU

1 OCAK – 30 HAZİRAN 2020 HESAP DÖNEMİNE AİT
PERFORMANS SUNUŞ RAPORU

(Tüm tutarlar, aksi belirtilmedikçe Türk Lirası (“TL”) cinsinden ifade edilmiştir.)

C. DİPNOTLAR (Devamı)

Nispi Getiri'nin %(0,86)'si varlık seçiminden %(0,02)'i ise varlık grupları arasında gerçekleştirilen dağılımdan kaynaklanan getiridir.

Nispi Getiri hesabında aşağıdaki formül kullanılmıştır:
(Gerçekleşen Getiri - Gerçekleşen Karşılaştırma Ölçütünün Getirisi) + (Gerçekleşen Karşılaştırma Ölçütünün Getirisi - Hedeflenen Karşılaştırma Ölçütünün Getirisi)

İlgili getiri oranı hesaplamasında kullanılan finansal veriler SPK'nın 30 Aralık 2013 tarih ve 28867 (mükerrer) sayılı Resmi Gazete'de yayımlanan Seri II-14.2 No'lu “Yatırım Fonlarının Finansal Raporlama Esaslarına İlişkin Tebliğ”inin 9. maddesinde belirtilen portföy değerlendirme ilkeleri esas alınarak hazırlanmıştır.

- 6) Fon'un 1 Ocak – 30 Haziran 2020 dönemindeki getirisine “B. Performans Bilgileri” bölümünde yer verilmiştir.
- 7) 1 Ocak – 30 Haziran 2020 dönemine ait Yönetim ücretleri, vergi, saklama ücretleri ve diğer faaliyet giderlerinin günlük brüt varlık değerlere oranının ağırlıklı ortalaması aşağıdaki gibidir:

Toplam Giderler	2.170.970
Ortalama Fon Portföy Değeri	232.768.920
Toplam Gider/Ortalama Fon Portföy Değeri	0.93

- 8) Fonun karşılaştırma ölçütü %80 BIST-KYD DİBS 547 gün Endeksi + %10 BIST 100 Getiri Endeksi + %10 BIST-KYD 1 Aylık Mevduat TL Endeksi'dir.
- 9) Emeklilik yatırım fonlarının portföy işletmesinden doğan kazançları kurumlar vergisi ve stopajdan muaftır. Ayrıca, 31 Aralık 2004 tarihli 5281 sayılı Kanun'la Gelir Vergisi Kanunu'na eklenen Geçici 67. madde çerçevesinde, emeklilik yatırım fonlarının taraf olduğu yatırım işlemlerinden elde edilen kazançlar üzerinden de tevkifat yapılmaz.
- 10) 1 Ocak – 30 Haziran 2020 döneminde Fon'un Bilgi Rasyosu (0,041) olarak gerçekleşmiştir. Bilgi Rasyosu, riske göre düzeltilmiş getiri ölçümünde kullanılır. Performans Ölçütü (Benchmark) getirisi üzerindeki portföy getirisinin, portföyün volatilitesine (oynaklığına) oranı olarak hesaplanır. Portföy yöneticisinin performans ölçütü üzerinde sağladığı getiriyi ölçer. Bilgi rasyosunun aynı zamanda portföy yöneticisinin tutarlılık/istikrar derecesini de gösterdiği kabul edilir. Pozitif ve yüksek Bilgi Rasyosu iyi kabul edilir.
- 11) Yönetim Ücretleri, vergi saklama ücretleri ve diğer faaliyet giderlerinin ortalama fon portföy değerine oranı Dipnot 7'de açıklanmıştır. Dönemin faaliyet giderleri dağılımı ise aşağıdaki gibidir:

Yönetmelik (*) Madde-19 Uyarınca Yapılan Faaliyet Giderleri	1 Ocak - 30 Haziran 2020
Yönetim Ücreti	2.104.868
Saklama Ücreti	23.290
Denetim Ücretleri	4.830
Kurul Ücretleri	7.619
Komisyon ve Diğer İşlem Ücretleri	16.643
Esas Faaliyetlerden Diğer Giderler	13.720
Toplam Giderler	2.170.970

(*) 13 Mart 2013 tarih ve 28586 sayılı Resmi Gazete'de yayımlanarak yürürlüğe giren “Emeklilik Yatırım Fonlarının Kuruluş ve Faaliyetlerine İlişkin Esaslar Hakkında Yönetmelik”

NN HAYAT ve EMEKLİLİK A.Ş.
STANDART EMEKLİLİK YATIRIM FONU

1 OCAK – 30 HAZİRAN 2020 HESAP DÖNEMİNE AİT
PERFORMANS SUNUŞ RAPORU

(Tüm tutarlar, aksi belirtilmedikçe Türk Lirası (“TL”) cinsinden ifade edilmiştir.)

C. DİPNOTLAR (Devamı)

- 12) Sermaye Piyasası Kurulu'nun 52.1 sayılı ilke kararına göre hazırlanan brüt fon getirisi hesaplaması aşağıdaki gibidir:

Fon Net Basit Getirisi (Dönem Sonu Birim Fiyat-Dönem Başı Birim Fiyat/Dönem Başı Birim Fiyat)	%7,03
Gerçekleşen Fon Toplam Giderleri Oranı (*)	%0,93
Azami Toplam Gider Oranı	%0,95
Kurucu Tarafından Karşılana n Giderlerin Oranı (**)	%0,00
Net Gider Oranı (Gerçekleşen Fon Toplam Gider Oranı – Dönem içinde Kurucu Tarafından karşılana n fon giderlerinin toplamının oranı)	%0,93
Brüt Getiri	%7,96

(*) Kurucu tarafından karşılana nlarda dahil tüm fon giderlerinin ortalama net varlık değerine oranı.

(**) Azami Fon Toplam Gider Oranın aşılması nedeniyle kurucu tarafından dönem sonunu takip eden 5 iş günü içinde fona iade edilen giderlerin ortalama fon net varlık değerine oranını ifade etmektedir.

.....