

**NN HAYAT VE EMEKLİLİK A.Ş.
BORÇLANMA ARAÇLARI
EMEKLİLİK YATIRIM FONU**

**1 OCAK – 30 HAZİRAN 2019 DÖNEMİNE AİT
PERFORMANS SUNUŞ RAPORU VE
YATIRIM PERFORMANSI KONUSUNDA KAMUYA
AÇIKLANAN BİLGİLERE İLİŞKİN RAPOR**



**NN HAYAT VE EMEKLİLİK A.Ş.
BORÇLANMA ARAÇLARI EMEKLİLİK YATIRIM FONU**

**YATIRIM PERFORMANSI KONUSUNDA
KAMUYA AÇIKLANAN BİLGİLERE İLİŞKİN RAPOR**

NN Hayat ve Emeklilik A.Ş. Borçlanma Araçları Emeklilik Yatırım Fonu'nun ("Fon") 1 Ocak - 30 Haziran 2019 dönemine ait ekteki performans sunuş raporunu Sermaye Piyasası Kurulu'nun VII-128.5 sayılı Bireysel Portföylerin ve Kolektif Yatırım Kuruluşlarının Performans Sunumuna, Performansa Dayalı Ücretlendirilmesine ve Kolektif Yatırım Kuruluşlarını Notlandırma ve Sıralama Faaliyetlerine İlişkin Esaslar Hakkında Tebliğ'inde ("Tebliğ") yer alan performans sunuş standartlarına ilişkin düzenlemeleri çerçevesinde incelemiş bulunuyoruz.

İncelememiz sadece yukarıda belirtilen döneme ait performans sunuşunu kapsamaktadır. Bunun dışında kalan dönemler için inceleme yapılmamış ve görüş oluşturulmamıştır.

İncelememiz sonucunda Fon'un 1 Ocak - 30 Haziran 2019 dönemine ait performans sunuş raporunun Tebliğ'de belirtilen performans sunuş standartlarına ilişkin düzenlemelere uygun hazırlanmadığı kanaatine varmamıza sebep olacak herhangi bir tespitimiz bulunmamaktadır.

Diğer Husus

1 Ocak - 30 Haziran 2019 dönemine ait performans sunuş raporunda sunulan ve performans bilgisi hesaplamalarına dayanak teşkil eden finansal bilgiler Türkiye Bağımsız Denetim Standartları'na ("BDS") uygun olarak tam veya sınırlı kapsamlı bağımsız denetime tabi tutulmamıştır.

PwC Bağımsız Denetim ve
Serbest Muhasebeci Mali Müşavirlik A.Ş.


Adnan Akan, SMMM
Sorumlu Denetçi

İstanbul, 30 Temmuz 2019

NN HAYAT VE EMEKLİLİK A.Ş.
BORÇLANMA ARAÇLARI EMEKLİLİK YATIRIM FONU

1 OCAK - 30 HAZİRAN 2019 HESAP DÖNEMİNE AİT
PERFORMANS SUNUŞ RAPORU

(Tüm tutarlar, aksi belirtilmedikçe Türk Lirası ("TL") cinsinden ifade edilmiştir.)

PERFORMANS SUNUŞ RAPORU'NUN HAZIRLANMA ESASLARI

NN Hayat ve Emeklilik A.Ş. Borçlanma Araçları Emeklilik Yatırım Fonu ("Fonu")'na ait Performans Sunuş Raporu, Sermaye Piyasası Kurulu'nun ("SPK") 1 Temmuz 2014 tarihinde yürürlüğe giren "Bireysel Portföylerin ve Kolektif Yatırım Kuruluşlarının Performans Sunumuna, Performansa Dayalı Ücretlendirilmesine ve Kolektif Yatırım Kuruluşlarını Notlandırma ve Sıralama Faaliyetlerine İlişkin Esaslar Hakkında Tebliğ (VII-128.5)"inin ("Tebliğ") hükümleri doğrultusunda hazırlanmıştır.

A. TANITICI BİLGİLER

PORTFÖYE BAKIŞ Halka arz tarihi: 27 Ekim 2003		YATIRIM VE YÖNETİME İLİŞKİN BİLGİLER	
30 Haziran 2019 tarihi itibarıyla (*)		Fonun Yatırım Amacı	Portföy Yöneticileri
Fon Toplam Değeri	272.244.704	Fonun amacı; düşük risk içeren yerli borçlanma araçlarından faiz geliri elde etmek suretiyle reel bazda yüksek getiri sağlamaktır.	Yağız Oral Göktürk Aydemir
Birim Pay Değeri	0,059149		
Yatırımcı Sayısı	121.686		
Tedavül Oranı (%)	18,41		
Portföy Dağılımı		Yatırım Stratejisi	
Devlet Tahvili	%70,66	Fon, portföyünün en az %80'i devamlı olarak kamu ve özel sektör borçlanma araçları ile kamu borçlanma araçlarının konu olduğu ters repodan oluşmaktadır. Fonun amacı; düşük risk içeren borçlanma araçlarından faiz geliri elde etmek suretiyle reel bazda yüksek getiri sağlamaktır. Bunlara ek olarak izahnamenin 2.4. maddesindeki tabloda yer alan para ve sermaye piyasası araçlarına, belirlenen sınırlamalar çerçevesinde yatırım yapılır. Fon portföyüne yabancı yatırım aracı dahil edilmeyecektir.	
Finansman Bonosu	%2,54		
Özel Sektör Tahvili	%19,19		
Ters-Repo	%2,21		
TPP	%2,22		
Vadeli Mevduat	%3,18		
Pay Senetlerinin Sektörel Dağılımı		Yatırım Riskleri	En Az Alınabilir Pay Adeti: 0,001 adet
Yoktur.		Emeklilik yatırım fonunun işletilmesi sırasında karşılaşılabilecek muhtemel riskler; Finansal, Operasyonel, Politik ve Ekonomik Risklerdir. Finansal ve politik risklerin yönetimine ilişkin olarak, portföy yöneticisi fon portföyünü yönetirken riskin dağıtılması, likidite ve getiri unsurlarını göz önünde bulundurmakta, portföy yönetim stratejilerine ve yatırım sınırlamalarına uygun hareket ederek fon içtüzüğü, izahname, portföy yönetim sözleşmesi ve ilgili mevzuatta belirtilen esaslara uyulmaktadır. Fon yönetiminde yatırım yapılacak sermaye piyasası araçlarının seçiminde nakde dönüşümü kolay ve riski az olanlar tercih edilmektedir. Fon'a ait yatırım kararları, konularında uzman üyelerin oluşturduğu bir komite tarafından verilmekte ve alınan kararlar tutanak haline getirilmektedir. Operasyonel risklerin yönetimine ilişkin olarak, Fon'un tüm muhasebe ve takas işlemleri Kurucu nezdindeki ayrı bir birim tarafından yerine getirilmektedir. Fon'un yönetiminde oluşabilecek hata, hile ve usulsüzlüklerin önlenmesi ve tespiti, muhasebe kayıtlarının doğru ve eksiksiz olması amacıyla Fon iç kontrol sistemine ilişkin tüm esas ve usuller ile iş akışları Şirket tarafından yazılı hale getirilmiştir.	

(*) 29 ve 30 Haziran 2019 tarihlerinin tatil günü olması sebebi ile 30 Haziran 2019 sonu ile hazırlanan performans raporlarında 1 Temmuz 2019 tarihinde geçerli olan, 28 Haziran 2019 tarihi ile oluşturulan Fon Portföy Değeri ve Net Varlık Değeri tablolarındaki değerler kullanılmıştır.

NN HAYAT VE EMEKLİLİK A.Ş.
BORÇLANMA ARAÇLARI EMEKLİLİK YATIRIM FONU

1 OCAK - 30 HAZİRAN 2019 HESAP DÖNEMİNE AİT
PERFORMANS SUNUŞ RAPORU

(Tüm tutarlar, aksi belirtilmedikçe Türk Lirası ("TL") cinsinden ifade edilmiştir.)

B. PERFORMANS BİLGİSİ

YILLAR	Toplam Getiri (%)	Karşılaştırma Ölçütünün Getirisi (%)	Enflasyon Oranı (*)	Portföyün Zaman İçinde Standart Sapması (%)	Karşılaştırma Ölçütünün Standart Sapması (%)	Bilgi Rasyosu	Sunuma Dahil Dönem Sonu Portföyün Toplam Değeri (TL)
11.yıl 2014	10,52	12,52	6,36	0,14	0,11	(0,084)	366.307.186
12.yıl 2015	6,08	6,82	5,71	0,10	0,11	(0,057)	359.103.440
13.yıl 2016	9,20	10,55	9,94	0,10	0,15	(0,074)	371.782.741
14.yıl 2017	8,10	7,57	15,47	0,11	0,12	0,030	378.459.278
15. yıl 2018	7,22	12,18	33,64	0,47	0,29	(0,062)	304.641.158
Not 1 (**)	2,49	3,23	8,03	0,17	0,13	(0,11)	367.761.766
Not 2 (***)	4,61	8,67	23,71	0,30	0,16	(0,51)	304.238.253
16. yıl 2019-6.ay	10,26	10,44	8,09	0,36	0,32	(0,006)	272.244.704

(*) 1. yıl (2004 yılı) enflasyon oranı ilgili döneme ait birikimli TEFE endeksine göre hesaplanmıştır. 2005, 2006, 2007,2008, 2009, 2010, 2011, 2012, 2013, 2014, 2015,2016, 2017, 2018 ve 2019 yılında birikimli ÜFE endeksi kullanılmıştır.

(**) 01 Ocak – 30 Nisan 2018 tarihleri arası getiriyi kapsamaktadır.

(***) 01 Mayıs – 31 Aralık 2018 tarihleri arası getiriyi kapsamaktadır.

GEÇMİŞ GETİRİLER GELECEK DÖNEM PERFORMANSI İÇİN BİR GÖSTERGE SAYILMAZ.

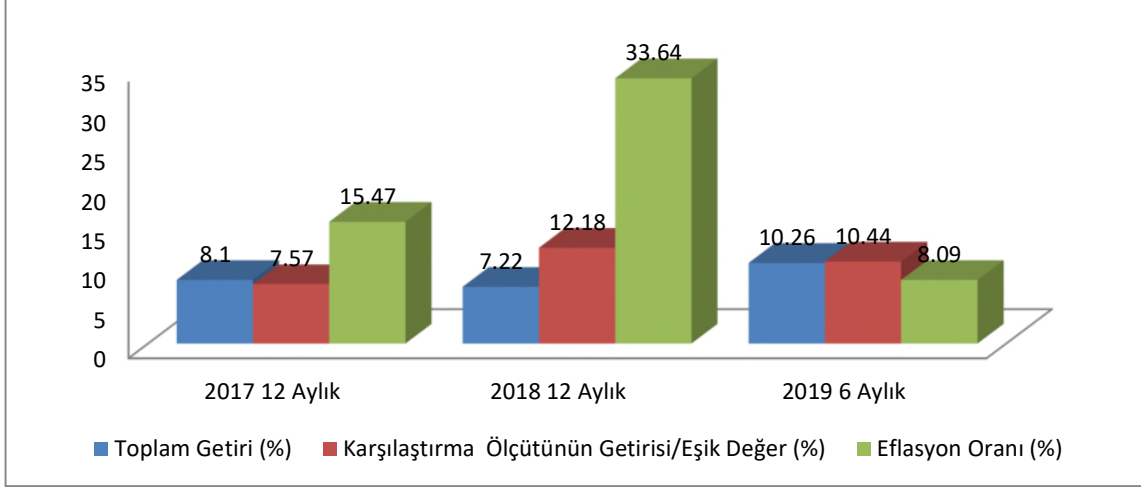
NN HAYAT VE EMEKLİLİK A.Ş.
BORÇLANMA ARAÇLARI EMEKLİLİK YATIRIM FONU

1 OCAK - 30 HAZİRAN 2019 HESAP DÖNEMİNE AİT
PERFORMANS SUNUŞ RAPORU

(Tüm tutarlar, aksi belirtilmedikçe Türk Lirası ("TL") cinsinden ifade edilmiştir.)

B. PERFORMANS BİLGİSİ (Devamı)

GETİRİ GRAFİĞİ



C. DİPNOTLAR

1) Fon portföy yönetimi hizmeti ING Portföy Yönetimi A.Ş. ("Şirket") tarafından verilmektedir. Şirket, TEB Portföy Yönetimi A.Ş.'nin %100 iştirakidir. Şirket, kurucusu olduğu altı adet yatırım fonu yanında NN Hayat ve Emeklilik A.Ş.'ye ait dokuz adet emeklilik yatırım fonu olmak üzere toplam onbeş adet yatırım fonunun portföyünü yönetmektedir.

2) Şirket'in Faaliyet Kapsamı

Bireysel Emeklilik Sistemi; mevcut sosyal güvenlik sistemimizi tamamlayıcı nitelikte olmak üzere, bireylere emeklilik döneminde ilave bir gelir sağlayarak refah düzeylerinin yükseltilmesine yardımcı olmak amacıyla kurulmuş, tamamen gönüllülük esasına dayalı bir sistemdir.

Emeklilik yatırım fonu; emeklilik için ödenen katkı paylarının yatırıma yönlendirildiği bir yatırım fonudur. Emeklilik şirketleri tarafından kurulur. Portföy yönetim şirketlerince yönetilir.

Bu fonlar Bireysel Emeklilik Sistemi'ne ödenen katkı paylarının değerlendirilmesi için ve işletilmesi amacıyla özel olarak kurulur. Sadece Bireysel Emeklilik Sistemi'ne giren kişiler tarafından satın alınabilir. Emeklilik yatırım fonlarının elde etmiş olduğu kazançlara stopaj uygulanmamaktadır. Daha uzun vadeli yatırım stratejileri ile yönetilmektedir.

3) Fon'un amacı; düşük risk içeren yerli borçlanma araçlarından faiz geliri elde etmek suretiyle reel baz da yüksek getiri sağlamaktır.

Fon, portföyünün en az %80'i devamlı olarak kamu ve özel sektör borçlanma araçları ile kamu borçlanma araçlarının konu olduğu ters repodan oluşmaktadır. Fonun amacı; düşük risk içeren borçlanma araçlarından faiz geliri elde etmek suretiyle reel bazda yüksek getiri sağlamaktır. Bunlara ek olarak izahnamenin 2.4. maddesindeki tabloda yer alan para ve sermaye piyasası araçlarına, belirlenen sınırlamalar çerçevesinde yatırım yapılır. Fon portföyüne yabancı yatırım aracı dahil edilmeyecektir.

NN HAYAT VE EMEKLİLİK A.Ş.
BORÇLANMA ARAÇLARI EMEKLİLİK YATIRIM FONU

1 OCAK - 30 HAZİRAN 2019 HESAP DÖNEMİNE AİT
PERFORMANS SUNUŞ RAPORU

(Tüm tutarlar, aksi belirtilmedikçe Türk Lirası ("TL") cinsinden ifade edilmiştir.)

C. DİPNOTLAR (Devamı)

4) 1 Ocak – 30 Haziran 2019 döneminde:

Fon'un Getirisi:	%10,26
Hedeflenen Karşılaştırma Ölçütü Getirisi:	%10,44
Gerçekleşen Karşılaştırma Ölçütünün Getirisi:	%9,67
Nispi Getiri:	%(0,18)

Nispi Getiri'nin %0,59'ü varlık seçiminden %(0,76)'si ise varlık grupları arasında gerçekleştirilen dağılımdan kaynaklanan getiridir.

Nispi Getiri hesabında aşağıdaki formül kullanılmıştır:

$(\text{Gerçekleşen Getiri} - \text{Gerçekleşen Karşılaştırma Ölçütünün Getirisi}) + (\text{Gerçekleşen Karşılaştırma Ölçütünün Getirisi} - \text{Hedeflenen Karşılaştırma Ölçütünün Getirisi})$

İlgili getiri oranı hesaplamasında kullanılan finansal veriler SPK'nın 30 Aralık 2013 tarih ve 28867 (mükerrer) sayılı Resmi Gazete'de yayımlanan Seri II-14.2 No'lu "Yatırım Fonlarının Finansal Raporlama Esaslarına İlişkin Tebliğ"inin 9. maddesinde belirtilen portföy değerlendirme ilkeleri esas alınarak hazırlanmıştır.

5) Fon'un 1 Ocak – 30 Haziran 2019 dönemindeki getirisine "B. Performans Bilgileri" bölümünde yer verilmiştir.

6) Fonun Ünvanı Sermaye Piyasası Kurulu'nun 13/03/2018 tarih ve 2855 sayılı izni ile NN Hayat ve Emeklilik A.Ş. Borçlanma Araçları Emeklilik Yatırım Fonu ("Fonu") olarak değiştirilmiştir.

7) 1 Ocak – 30 Haziran 2019 dönemine ait Yönetim ücretleri, vergi, saklama ücretleri ve diğer faaliyet giderlerinin günlük brüt varlık değerlere oranının ağırlıklı ortalaması aşağıdaki gibidir:

Toplam Giderler (TL)	2.736.727
Ortalama Fon Portföy Değeri (TL)	282.983.953
Toplam Gider/Ortalama Fon Portföy Değeri (%)	0,97

8) Fon'un karşılaştırma ölçütü %65 BIST-KYD DİBS 547 gün Endeksi + %20 BIST-KYD ÖSBA Sabit Endeksi + %10 BIST-KYD Repo (Brüt) Endeksi + %5 BIST-KYD 1 Aylık Mevduat TL Endeksi'dir.

9) Emeklilik yatırım fonlarının portföy işletmesinden doğan kazançları kurumlar vergisi ve stopajdan muaftır. Ayrıca 31 Aralık 2004 tarihli 5281 sayılı Kanun'la Gelir Vergisi Kanunu'na eklenen Geçici 67. madde çerçevesinde, emeklilik yatırım fonlarının taraf olduğu yatırım işlemlerinden elde edilen kazançlar üzerinden de tevkifat yapılmaz.

NN HAYAT VE EMEKLİLİK A.Ş.
BORÇLANMA ARAÇLARI EMEKLİLİK YATIRIM FONU

1 OCAK - 30 HAZİRAN 2019 HESAP DÖNEMİNE AİT
PERFORMANS SUNUŞ RAPORU

(Tüm tutarlar, aksi belirtilmedikçe Türk Lirası ("TL") cinsinden ifade edilmiştir.)

C. DİPNOTLAR (Devamı)

- 10) 1 Ocak – 30 Haziran 2019 döneminde Fon'un Bilgi Rasyosu (0,006) olarak gerçekleşmiştir. Bilgi Rasyosu, riske göre düzeltilmiş getiri ölçümünde kullanılır. Performans Ölçütü (Benchmark) getirisi üzerindeki portföy getirisinin, portföyün volatilesine (oynaklığına) oranı olarak hesaplanır. Portföy yöneticisinin performans ölçütü üzerinde sağladığı getiriyi ölçer. Bilgi rasyosunun aynı zamanda portföy yöneticisinin tutarlılık/istikrar derecesini de gösterdiği kabul edilir. Pozitif ve yüksek Bilgi Rasyosu iyi kabul edilir.
- 11) Yönetim Ücretleri, vergi saklama ücretleri ve diğer faaliyet giderlerinin ortalama fon portföy değerine oranı Dipnot 7'de açıklanmıştır. Dönemin faaliyet giderleri dağılımı ise aşağıdaki gibidir:

Yönetmelik (*) Madde-19 Uyarınca Yapılan Faaliyet Giderleri	1 Ocak - 30 Haziran 2019
Yönetim Ücreti	2.612.399
Saklama Ücreti	25.740
Denetim Ücretleri	4.140
Kurul Ücretleri	20.292
Komisyon ve Diğer İşlem Ücretleri	65.839
Esas Faaliyetlerden Diğer Giderler	8.317
Toplam Giderler	2.736.727

(*) 13 Mart 2013 tarih ve 28586 sayılı Resmi Gazete'de yayımlanarak yürürlüğe giren "Emeklilik Yatırım Fonlarının Kuruluş ve Faaliyetlerine İlişkin Esaslar Hakkında Yönetmelik"

- 12) Sermaye Piyasası Kurulu'nun 52.1 sayılı ilke kararına göre hazırlanan brüt fon getirisi hesaplaması aşağıdaki gibidir:

Fon Net Basit Getirisi (Dönem Sonu Birim Fiyat-Dönem Başı Birim Fiyat/Dönem Başı Birim Fiyat)	%10,26
Gerçekleşen Fon Toplam Giderleri Oranı (*)	%0,97
Azami Toplam Gider Oranı	%0,94
Kurucu Tarafından Karşılanan Giderlerin Oranı (**)	%0,03
Net Gider Oranı (Gerçekleşen Fon Toplam Gider Oranı – Dönem içinde Kurucu Tarafından karşılanan fon giderlerinin toplamının oranı)	%0,94
Brüt Getiri	%11,20

(*) Kurucu tarafından karşılananlarda dahil tüm fon giderlerinin ortalama net varlık değerine oranı.

(**) Azami Fon Toplam Gider Oranın aşılması nedeniyle kurucu tarafından dönem sonunu takip eden 5 iş günü içinde fona iade edilen giderlerin ortalama fon net varlık değerine oranını ifade etmektedir.

.....