

**NN HAYAT VE EMEKLİLİK A.Ş.  
BAŞLANGIÇ EMEKLİLİK YATIRIM FONU**

**1 OCAK – 31 ARALIK 2018 DÖNEMİNE AİT  
PERFORMANS SUNUŞ RAPORU VE  
YATIRIM PERFORMANSI KONUSUNDA KAMUYA  
AÇIKLANAN BİLGİLERE İLİŞKİN RAPOR**



**NN HAYAT VE EMEKLİLİK A.Ş.  
BAŞLANGIÇ EMEKLİLİK YATIRIM FONU**

**YATIRIM PERFORMANSI KONUSUNDA  
KAMUYA AÇIKLANAN BİLGİLERE İLİŞKİN RAPOR**

NN Hayat ve Emeklilik A.Ş. Başlangıç Emeklilik Yatırım Fonu'nun ("Fon") 1 Ocak -31 Aralık 2018 dönemine ait ekteki performans sunuş raporunu Sermaye Piyasası Kurulu'nun VII-128.5 sayılı Bireysel Portföylerin ve Kolektif Yatırım Kuruluşlarının Performans Sunumuna, Performansa Dayalı Ücretlendirilmesine ve Kolektif Yatırım Kuruluşlarını Notlandırma ve Sıralama Faaliyetlerine İlişkin Esaslar Hakkında Tebliğ'inde ("Tebliğ") yer alan performans sunuş standartlarına ilişkin düzenlemeleri çerçevesinde incelemiş bulunuyoruz.

İncelememiz sadece yukarıda belirtilen döneme ait performans sunuşunu kapsamaktadır. Bunun dışında kalan dönemler için inceleme yapılmamış ve görüş oluşturulmamıştır.

Görüşümüze göre 1 Ocak - 31 Aralık 2018 dönemine ait performans sunuş raporu Fon'un performansını Tebliğ'de belirtilen performans sunuş standartlarına ilişkin düzenlemelere uygun olarak doğru bir biçimde yansıtmaktadır.

*Diğer Husus*

Fon'un 31 Aralık 2018 tarihi itibarıyla kamuya açıklanmak üzere ayrıca hazırlanacak yıllık finansal tabloları üzerindeki bağımsız denetim çalışmalarımız henüz tamamlanmamış olup; söz konusu finansal tablolara ilişkin bağımsız denetim çalışmalarımızın tamamlanmasını müteakiben finansal tablolara ilişkin bağımsız denetçi raporumuz ayrıca tanzim edilecektir.

PwC Bağımsız Denetim ve  
Serbest Muhasebeci Mali Müşavirlik A.Ş.



Talaz Güf, SMMM  
Sorumlu Denetçi

İstanbul, 31 Ocak 2019

# NN HAYAT ve EMEKLİLİK A.Ş. BAŞLANGIÇ EMEKLİLİK YATIRIM FONU

## 1 OCAK – 31 ARALIK 2018 HESAP DÖNEMİNE AİT PERFORMANS SUNUŞ RAPORU

(Tüm tutarlar, aksi belirtilmedikçe Türk Lirası (“TL”) cinsinden ifade edilmiştir.)

### PERFORMANS SUNUŞ RAPORU’NUN HAZIRLANMA ESASLARI

NN Hayat ve Emeklilik A.Ş. Başlangıç Emeklilik Yatırım Fonu’na (“Fon”) ait Performans Sunuş Raporu, Sermaye Piyasası Kurulu’nun (“SPK”) 1 Temmuz 2014 tarihinde yürürlüğe giren “Bireysel Portföylerin ve Kolektif Yatırım Kuruluşlarının Performans Sunumuna, Performansa Dayalı Ücretlendirilmesine ve Kolektif Yatırım Kuruluşlarını Notlandırma ve Sıralama Faaliyetlerine İlişkin Esaslar Hakkında Tebliğ (VII-128.5)”inin (“Tebliğ”) hükümleri doğrultusunda hazırlanmıştır.

#### A. TANITICI BİLGİLER

PORTFÖYE BAKIŞ Halka arz tarihi: 30 Ocak 2017		YATIRIM VE YÖNETİME İLİŞKİN BİLGİLER	
<b>31 Aralık 2018 tarihi itibarıyla</b>		<b>Fonun Yatırım Amacı</b>	<b>Portföy Yöneticileri</b>
Fon Toplam Değeri	14.673.275	İşveren tarafından bireysel emeklilik sistemine dahil edilen katılımcılardan/ çalışanlardan alınan ve iki aylık cayma süresini de kapsayacak şekilde Hazine Müsteşarlığı düzenlemeleri uyarınca belirlenecek dönemde katılımcılar adına bireysel emeklilik hesaplarında izlenen katkı paylarının riskin dağıtılması ve inanca mülkiyet esaslarına göre işletilmesi amacıyla kurulan fondur.	Abdullah Akgün Vildan Özgül
Birim Pay Değeri	0.013060		
Yatırımcı Sayısı	49.162		
Tedavül Oranı %	0,11		
<b>Portföy Dağılımı</b>		<b>Yatırım Stratejisi</b>	
Kamu İç Borçlanma	%23,55	Fon’un yatırım stratejisi; Fon portföyünün en az yüzde altmış, Türk Lirası cinsinden mevduat ve/veya katılma hesabında; en az yüzde yirmisi Müsteşarlıkça ihraç edilen Türk Lirası cinsinden 184 gün vadeli ve/veya vadesine azami 184 gün kalmış borçlanma araçlarında, gelir ortaklığı senetleri ve/veya kira sertifikalarında, kalanı ters repoda ve Takasbank ve/veya yurtiçi organize para piyasası işlemlerinde yatırıma yönlendirilir.	
BPP/Ters Repo	%14,28		
Vadeli Mevduat	%62,17		
<b>Pay Senetlerinin Sektörel Dağılımı</b>		<b>Yatırım Riskleri</b>	<b>En Az Alınabilir Pay Adeti: 0,001 adet</b>
Yoktur		Emeklilik yatırım fonunun işletilmesi sırasında karşılaşılabilecek muhtemel riskler; Piyasa riski, Likidite riski, Operasyonel risk, Yoğunlaşma riski, Yasal risk ve İhraççı riskidir, Fon’a ait yatırım kararları, konularında uzman üyelerin oluşturduğu bir komite tarafından verilmekte ve alınan kararlar tutanak haline getirilmektedir. Operasyonel risklerin yönetimine ilişkin olarak, Fon’un tüm muhasebe ve takas işlemleri Kurucu nezdindeki ayrı bir birim tarafından yerine getirilmektedir. Fon’un yönetiminde oluşabilecek hata, hile ve usulsüzlüklerin önlenmesi ve tespiti, muhasebe kayıtlarının doğru ve eksiksiz olması amacıyla Fon iç kontrol sistemine ilişkin tüm esas ve usuller ile iş akışları Şirket tarafından yazılı hale getirilmiştir.	

## NN HAYAT ve EMEKLİLİK A.Ş. BAŞLANGIÇ EMEKLİLİK YATIRIM FONU

### 1 OCAK – 31 ARALIK 2018 HESAP DÖNEMİNE AİT PERFORMANS SUNUŞ RAPORU

(Tüm tutarlar, aksi belirtilmedikçe Türk Lirası (“TL”) cinsinden ifade edilmiştir.)

#### B. PERFORMANS BİLGİSİ

YILLAR	Toplam Getiri (%)	Karşılaştırma Ölçütünün Getirisi (%)	Enflasyon Oranı (*)	Portföyün Zaman İçinde Standart Sapması (%)	Karşılaştırma Ölçütünün Standart Sapması (%)	Bilgi Rasyosu	Sunuma Dahil Dönem Sonu Portföyün Toplam Değeri (TL)
1.yıl (**)	10,72	10,06	15,47	0,03	0,02	0,210	28.579.666
2.yıl	17,96	16,98	33,64	0,05	0,04	0,195	14.673.275

(\*) 2017 ve 2018 yıllarında birikimli ÜFE endeksi kullanılmıştır.

(\*\*) 30 Ocak - 31 Aralık 2017 dönemine aittir.

**GEÇMİŞ GETİRİLER GELECEK DÖNEM PERFORMANSI İÇİN BİR GÖSTERGE SAYILMAZ.**

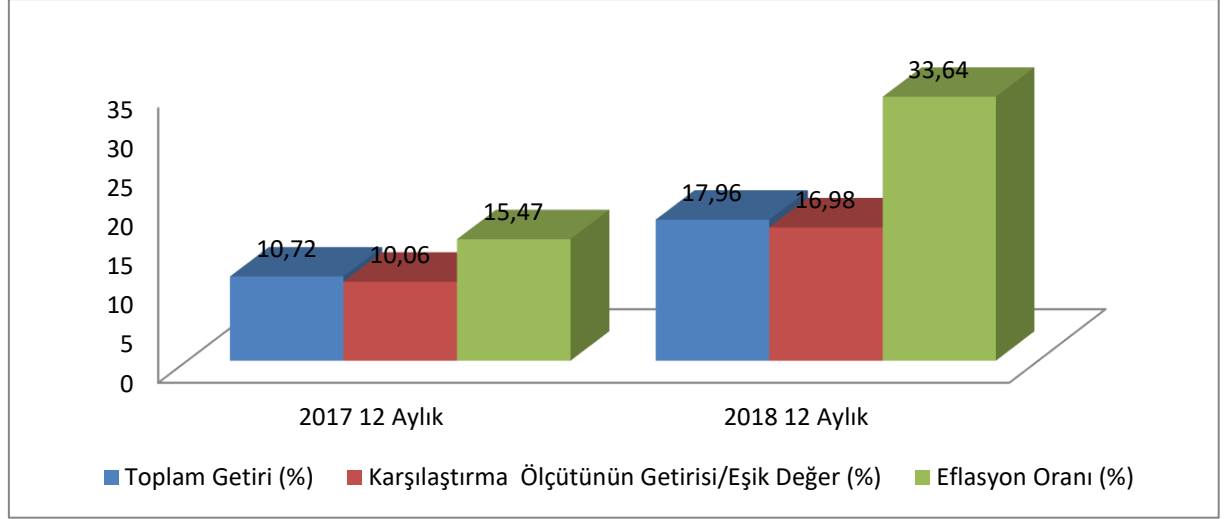
# NN HAYAT ve EMEKLİLİK A.Ş. BAŞLANGIÇ EMEKLİLİK YATIRIM FONU

## 1 OCAK – 31 ARALIK 2018 HESAP DÖNEMİNE AİT PERFORMANS SUNUŞ RAPORU

(Tüm tutarlar, aksi belirtilmedikçe Türk Lirası (“TL”) cinsinden ifade edilmiştir.)

### B. PERFORMANS BİLGİSİ (Devamı)

#### GETİRİ GRAFİĞİ



### C. DİPNOTLAR

1) Fon portföy yönetimi hizmeti ING Portföy Yönetimi A.Ş. (“Şirket”) tarafından verilmektedir. Şirket, ING Bank A.Ş.’nin %100 iştirakidir. Şirket, altısı ING Bank A.Ş.’ye, dokuz adedi NN Hayat ve Emeklilik A.Ş.’ye ve üç adedi Garanti Emeklilik ve Hayat A.Ş.’ye ait olmak üzere toplam onsekiz adet yatırım fonunun portföyünü yönetmektedir.

#### 2) Şirket’in Faaliyet Kapsamı

**Bireysel Emeklilik Sistemi;** mevcut sosyal güvenlik sistemimizi tamamlayıcı nitelikte olmak üzere, bireylere emeklilik döneminde ilave bir gelir sağlayarak refah düzeylerinin yükseltilmesine yardımcı olmak amacıyla kurulmuş, tamamen gönüllülük esasına dayalı bir sistemdir.

**Emeklilik yatırım fonu;** emeklilik için ödenen katkı paylarının yatırıma yönlendirildiği bir yatırım fonudur. Emeklilik şirketleri tarafından kurulur. Portföy yönetim şirketlerince yönetilir.

Bu fonlar Bireysel Emeklilik Sistemi’ne ödenen katkı paylarının değerlendirilmesi için ve işletilmesi amacıyla özel olarak kurulur. Sadece Bireysel Emeklilik Sistemi’ne giren kişiler tarafından satın alınabilir. Emeklilik yatırım fonlarının elde etmiş olduğu kazançlara stopaj uygulanmamaktadır. Daha uzun vadeli yatırım stratejileri ile yönetilmektedir.

3) Bu fon 4632 sayılı Bireysel Emeklilik Tasarruf ve Yatırım Sistemi Kanununun (Kanun) 15. maddesi, 2 nolu Ek maddesi ve 2 nolu Geçici maddesi çerçevesinde işveren tarafından bireysel emeklilik sistemine dahil edilen katılımcılardan/çalışanlardan alınan ve iki aylık cayma süresini de kapsayacak şekilde Müsteşarlık düzenlemeleri uyarınca belirlenecek dönemde katılımcılar adına bireysel emeklilik hesaplarında izlenen katkı paylarının, işletilmesini amaçlamaktadır.

# NN HAYAT ve EMEKLİLİK A.Ş. BAŞLANGIÇ EMEKLİLİK YATIRIM FONU

## 1 OCAK – 31 ARALIK 2018 HESAP DÖNEMİNE AİT PERFORMANS SUNUŞ RAPORU

(Tüm tutarlar, aksi belirtilmedikçe Türk Lirası (“TL”) cinsinden ifade edilmiştir.)

### C. DİPNOTLAR (Devamı)

Fon portföyündeki varlıklar Sermaye Piyasası Kurulu'nun düzenlemelerine ve fon içtüzüğüne uygun olarak seçilir ve fon portföyü yönetici tarafından içtüzüğün 5. md. ve Yönetmelik'e uygun olarak yönetilir. Fon portföyünün en az yüzde altmışı, Türk Lirası cinsinden mevduat ve/veya katılma hesabında; en az yüzde yirmisi Müsteşarlıkça ihraç edilen Türk Lirası cinsinden 184 gün vadeli ve/veya vadesine azami 184 gün kalmış borçlanma araçlarında, gelir ortaklığı senetleri ve/veya kira sertifikalarında, kalanı ters repoda ve Takasbank ve/veya yurtiçi organize para piyasası işlemlerinde yatırıma yönlendirilir.

#### 4) 01 Ocak – 31 Aralık 2018 döneminde:

Fon'un Getirisi:	%17,96
Hedeflenen Karşılaştırma Ölçütü Getirisi:	%16,98
Gerçekleşen Karşılaştırma Ölçütünün Getirisi:	%15,23
Nispi Getiri:	%0,97

Nispi Getiri'nin %2,73'i varlık seçiminden %(1,76)'i ise varlık grupları arasında gerçekleştirilen dağılımdan kaynaklanan getiridir.

Nispi Getiri hesabında aşağıdaki formül kullanılmıştır:

$$\frac{(\text{Gerçekleşen Getiri} - \text{Gerçekleşen Karşılaştırma Ölçütünün Getirisi})}{(\text{Gerçekleşen Karşılaştırma Ölçütünün Getirisi} - \text{Hedeflenen Karşılaştırma Ölçütünün Getirisi})}$$

İlgili getiri oranı hesaplamasında kullanılan finansal veriler SPK'nın 30 Aralık 2013 tarih ve 28867 (mükerrer) sayılı Resmi Gazete'de yayımlanan Seri II-14.2 No'lu “Yatırım Fonlarının Finansal Raporlama Esaslarına İlişkin Tebliğ”inin 9. maddesinde belirtilen portföy değerlendirme ilkeleri esas alınarak hazırlanmıştır.

#### 5) Fon'un 01 Ocak – 31 Aralık 2018 dönemindeki getirisine “B. Performans Bilgileri” bölümünde yer verilmiştir.

#### 6) 01 Ocak – 31 Aralık 2018 dönemine ait Yönetim ücretleri, vergi, saklama ücretleri ve diğer faaliyet giderlerinin günlük brüt varlık değerlere oranının ağırlıklı ortalaması aşağıdaki gibidir:

Toplam Giderler	194.850
Ortalama Fon Portföy Değeri	19.655.938
Toplam Gider/Ortalama Fon Portföy Değeri	0,99

#### 7) Fonun karşılaştırma ölçütü %20 BIST-KYD Repo (Brüt) Endeksi + %20 BIST-KYD DİBS 91 Gün Endeksi + %60 BIST-KYD 1 Aylık Mevduat TL Endeksi'dir.

#### 8) Emeklilik yatırım fonlarının portföy işletmesinden doğan kazançları kurumlar vergisi ve stopajdan muaftır. Ayrıca, 31 Aralık 2004 tarihli 5281 sayılı Kanun'la Gelir Vergisi Kanunu'na eklenen Geçici 67. madde çerçevesinde, emeklilik yatırım fonlarının taraf olduğu yatırım işlemlerinden elde edilen kazançlar üzerinden de tevkifat yapılmaz.

# NN HAYAT ve EMEKLİLİK A.Ş. BAŞLANGIÇ EMEKLİLİK YATIRIM FONU

## 1 OCAK – 31 ARALIK 2018 HESAP DÖNEMİNE AİT PERFORMANS SUNUŞ RAPORU

(Tüm tutarlar, aksi belirtilmedikçe Türk Lirası (“TL”) cinsinden ifade edilmiştir.)

### C. DİPNOTLAR (Devamı)

- 9) 01 Ocak – 31 Aralık 2018 döneminde Fon’un Bilgi Rasyosu 0,195 olarak gerçekleşmiştir. Bilgi Rasyosu, riske göre düzeltilmiş getiri ölçümünde kullanılır. Performans Ölçütü (Benchmark) getirisi üzerindeki portföy getirisinin, portföyün volatilitesine (oynaklığına) oranı olarak hesaplanır. Portföy yöneticisinin performans ölçütü üzerinde sağladığı getiriyi ölçer. Bilgi rasyosunun aynı zamanda portföy yöneticisinin tutarlılık/istikrar derecesini de gösterdiği kabul edilir. Pozitif ve yüksek Bilgi Rasyosu iyi kabul edilir.
- 10) Yönetim Ücretleri, vergi saklama ücretleri ve diğer faaliyet giderlerinin ortalama fon portföy değerine oranı Dipnot 6’da açıklanmıştır. Dönemin faaliyet giderleri dağılımı ise aşağıdaki gibidir:

<b>Yönetmelik (*) Madde-19 Uyarınca Yapılan Faaliyet Giderleri</b>	<b>01 Ocak - 31 Aralık 2018</b>
Yönetim Ücreti	165.953
Saklama Ücreti	1.283
Denetim Ücretleri	1.271
Kurul Ücretleri	2.425
Komisyon ve Diğer İşlem Ücretleri	11.661
Esas Faaliyetlerden Diğer Giderler	12.257
<b>Toplam Giderler</b>	<b>194.850</b>

(\*) 13 Mart 2013 tarih ve 28586 sayılı Resmi Gazete’de yayımlanarak yürürlüğe giren “Emeklilik Yatırım Fonlarının Kuruluş ve Faaliyetlerine İlişkin Esaslar Hakkında Yönetmelik”

- 11) Sermaye Piyasası Kurulu’nun 52.1 sayılı ilke kararına göre hazırlanan brüt fon getirisi hesaplaması aşağıdaki gibidir:

Fon Net Basit Getirisi (Dönem Sonu Birim Fiyat-Dönem Başı Birim Fiyat/Dönem Başı Birim Fiyat)	%17,96
Gerçekleşen Fon Toplam Giderleri Oranı (*)	%0,99
Azami Toplam Gider Oranı	%1,09
Kurucu Tarafından Karşılanan Giderlerin Oranı (**)	%0,00
Net Gider Oranı (Gerçekleşen Fon Toplam Gider Oranı – Dönem içinde Kurucu Tarafından karşılanan fon giderlerinin toplamının oranı)	%0,99
Brüt Getiri	%18,95

(\*) Kurucu tarafından karşılanarlarda dahil tüm fon giderlerinin ortalama net varlık değerine oranı.

(\*\*) Azami Fon Toplam Gider Oranın aşılması nedeniyle kurucu tarafından dönem sonunu takip eden 5 iş günü içinde fona iade edilen giderlerin ortalama fon net varlık değerine oranını ifade etmektedir.

.....