

**NN HAYAT VE EMEKLİLİK A.Ş.
AGRESİF DEĞİŞKEN EMEKLİLİK YATIRIM FONU**

**1 OCAK - 31 ARALIK 2018 DÖNEMİNE AİT
PERFORMANS SUNUŞ RAPORU VE
YATIRIM PERFORMANSI KONUSUNDA KAMUYA
AÇIKLANAN BİLGİLERE İLİŞKİN RAPOR**



**NN HAYAT VE EMEKLİLİK A.Ş.
AGRESİF DEĞİŞKEN
EMEKLİLİK YATIRIM FONU**

**YATIRIM PERFORMANSI KONUSUNDA
KAMUYA AÇIKLANAN BİLGİLERE İLİŞKİN RAPOR**

NN Hayat ve Emeklilik A.Ş. Agresif Değişken Emeklilik Yatırım Fonu'nun ("Fon") 1 Ocak -31 Aralık 2018 dönemine ait ekteki performans sunuş raporunu Sermaye Piyasası Kurulu'nun VII-128.5 sayılı Bireysel Portföylerin ve Kolektif Yatırım Kuruluşlarının Performans Sunumuna, Performansa Dayalı Ücretlendirilmesine ve Kolektif Yatırım Kuruluşlarını Notlandırma ve Sıralama Faaliyetlerine İlişkin Esaslar Hakkında Tebliğ'inde ("Tebliğ") yer alan performans sunuş standartlarına ilişkin düzenlemeleri çerçevesinde incelemiş bulunuyoruz.

İncelememiz sadece yukarıda belirtilen döneme ait performans sunuşunu kapsamaktadır. Bunun dışında kalan dönemler için inceleme yapılmamış ve görüş oluşturulmamıştır.

Görüşümüze göre 1 Ocak - 31 Aralık 2018 dönemine ait performans sunuş raporu Fon'un performansını Tebliğ'de belirtilen performans sunuş standartlarına ilişkin düzenlemelere uygun olarak doğru bir biçimde yansıtmaktadır.

Diğer Husus

Fon'un 31 Aralık 2018 tarihi itibarıyla kamuya açıklanmak üzere ayrıca hazırlanacak yıllık finansal tabloları üzerindeki bağımsız denetim çalışmalarımız henüz tamamlanmamış olup; söz konusu finansal tablolara ilişkin bağımsız denetim çalışmalarımızın tamamlanmasını müteakiben finansal tablolara ilişkin bağımsız denetçi raporumuz ayrıca tanzim edilecektir.

PwC Bağımsız Denetim ve
Serbest Muhasebeci Mali Müşavirlik A.Ş.



Talar Gül, SMMM
Sorumlu Denetçi

İstanbul, 31 Ocak 2019

NN HAYAT ve EMEKLİLİK A.Ş.
AGRESİF DEĞİŞKEN EMEKLİLİK YATIRIM FONU

01 OCAK- 31 ARALIK 2018 HESAP DÖNEMİNE AİT
PERFORMANS SUNUŞ RAPORU

(Tüm tutarlar, aksi belirtilmedikçe Türk Lirası (“TL”) cinsinden ifade edilmiştir.)

PERFORMANS SUNUŞ RAPORU’NUN HAZIRLANMA ESASLARI

NN Hayat ve Emeklilik A.Ş. Agresif Değişken Emeklilik Yatırım Fonu’na (“Fon”) ait Performans Sunuş Raporu, Sermaye Piyasası Kurulu’nun (“SPK”) 1 Temmuz 2014 tarihinde yürürlüğe giren “Bireysel Portföylerin ve Kolektif Yatırım Kuruluşlarının Performans Sunumuna, Performansa Dayalı Ücretlendirilmesine ve Kolektif Yatırım Kuruluşlarını Notlandırma ve Sıralama Faaliyetlerine İlişkin Esaslar Hakkında Tebliğ (VII-128.5)”inin (“Tebliğ”) hükümleri doğrultusunda hazırlanmıştır.

A. TANITICI BİLGİLER

PORTFÖYE BAKIŞ Halka arz tarihi: 22 Eylül 2017		YATIRIM VE YÖNETİME İLİŞKİN BİLGİLER	
31 Aralık 2018 tarihi itibarıyla		Fonun Yatırım Amacı	Portföy Yöneticileri
Fon Toplam Değeri	13,256,348	Fonun yatırım amacı hem sermaye kazancı hem de temettü ve faiz geliri elde etmeyi hedefleyen fondur.	Onursal Yazar Mürvet Gaye Vural Deran Mehmet Hamdi Özel Fırat Şensoy
Birim Pay Değeri	0,010004		
Yatırımcı Sayısı	4.552		
Tedavül Oranı %	1,33		
Portföy Dağılımı		Yatırım Stratejisi	
Kamu İç Borçlanma	% 11,64	Fon, değişen piyasa koşullarına göre Yönetmelik’in 5. maddesinde belirtilen varlık türlerine yatırım yapan, hem sermaye kazancı hem de temettü ve faiz geliri elde etmeyi hedefleyen fondur. Fon’un varlık dağılımı önceden belirlenmez. Piyasalarda oluşabilecek fırsatlardan faydalanmak amacıyla fon portföyünde bulunan yatırım araçları üzerinden alım satım işlemleri yapabilir. Fon yönetimi sırasında yatırım yapılacak sermaye piyasası araçlarının seçiminde nakde dönüşümü kolay ve riski az olanlar tercih edilir.	
Takasbank Para Piyasası	% 1,81		
Vadeli Mevduat	% 18,88		
Vob Teminat	% 0,03		
Özel Sektör	% 0,71		
Pay Senetleri	% 63,24		
Finansman Bonosu	% 3,69		
Pay Senetlerinin Sektörel Dağılımı		Yatırım Riskleri	En Az Alınabilir Pay Adeti: 0,001 adet
Bankalar ve Özel Finans Kurumları	3.21%	Emeklilik yatırım fonunun işletilmesi sırasında karşılaşılabilecek muhtemel riskler; Piyasa riski, Likidite riski, Operasyonel risk, Yoğunlaşma riski, Yasal risk ve İhraççı riskidir, Fon’a ait yatırım kararları, konularında uzman üyelerin oluşturduğu bir komite tarafından verilmekte ve alınan kararlar tutanak haline getirilmektedir. Operasyonel risklerin yönetimine ilişkin olarak, Fon’un tüm muhasebe ve takas işlemleri Kurucu nezdindeki ayrı bir birim tarafından yerine getirilmektedir. Fon’un yönetiminde oluşabilecek hata, hile ve usulsüzlüklerin önlenmesi ve tespiti, muhasebe kayıtlarının doğru ve eksiksiz olması amacıyla Fon iç kontrol sistemine ilişkin tüm esas ve usuller ile iş akışları Şirket tarafından yazılı hale getirilmiştir.	
Elektrik Gaz ve Su	1.38%		
Haberleşme	0.73%		
Holding ve Yatırım Şirketleri	2.52%		
İmalat Sanayii	18.28%		
İnşaat ve Bayındırlık	0.85%		
Mali Kuruluşlar	20.18%		
Perakende Ticaret	3.11%		
Teknoloji	1.35%		
Toptan ve Perakende Ticaret	3.15%		
Ulaştırma, Haberleşme ve Depolama	8.48%		

NN HAYAT ve EMEKLİLİK A.Ş.
AGRESİF DEĞİŞKEN EMEKLİLİK YATIRIM FONU

01 OCAK- 31 ARALIK 2018 HESAP DÖNEMİNE AİT
PERFORMANS SUNUŞ RAPORU

(Tüm tutarlar, aksi belirtilmedikçe Türk Lirası ("TL") cinsinden ifade edilmiştir.)

B. PERFORMANS BİLGİSİ

YILLAR	Toplam Getiri (%)	Karşılaştırma Ölçütünün / Eşik Değer Getirisi (%)	Enflasyon Oranı (*)	Portföyün Zaman İçinde Standart Sapması (%)	Karşılaştırma Ölçütünün Standart Sapması (%)	Bilgi Rasyosu	Sunuma Dahil Dönem Sonu Portföyün Toplam Değeri (TL)
1.yıl (**)	7,37	3,36	15,47	0,070	0,03	0,082	5.373.074
2.yıl (***)	(6,83)	20,57	33,64	0,91	- (***)	(0,083)	13,256,348

(*) 2017 ve 2018 yıllarında birikimli ÜFE endeksi kullanılmıştır.

(**) 22 Eylül-31 Aralık 2017 dönemine aittir.

(***) Eşik değer getirisinin gecelik Türk Lirası referans faiz oranının (O/N TRLIBOR) performans dönemine denk gelen bileşik getirisinden düşük olması durumunda, O/N TRLIBOR'un bileşik getirisi kullanılmaktadır. İzahnamede yer alan ve Fon için eşik değer olarak belirlenen %100 BIST-KYD Brüt Repo Endeksi'nin performans dönemine denk gelen getirisi %18,44 iken, O/N TRLIBOR'un performans dönemine denk gelen bileşik getirisi %20,57 olduğundan, Fon'un eşik değer getirisi ve bilgi rasyosu için O/N TRLIBOR'un getirisi kullanılmıştır.

(****) Fonun karşılaştırma ölçütü; Fon portföy yapısı ve yönetim stratejisi karşılaştırma ölçütü kullanmaya elverişli olmaması nedeniyle belirlenmemiştir. Eşik değer için standart sapma hesaplanmamaktadır

GEÇMİŞ GETİRİLER GELECEK DÖNEM PERFORMANSI İÇİN BİR GÖSTERGE SAYILMAZ.

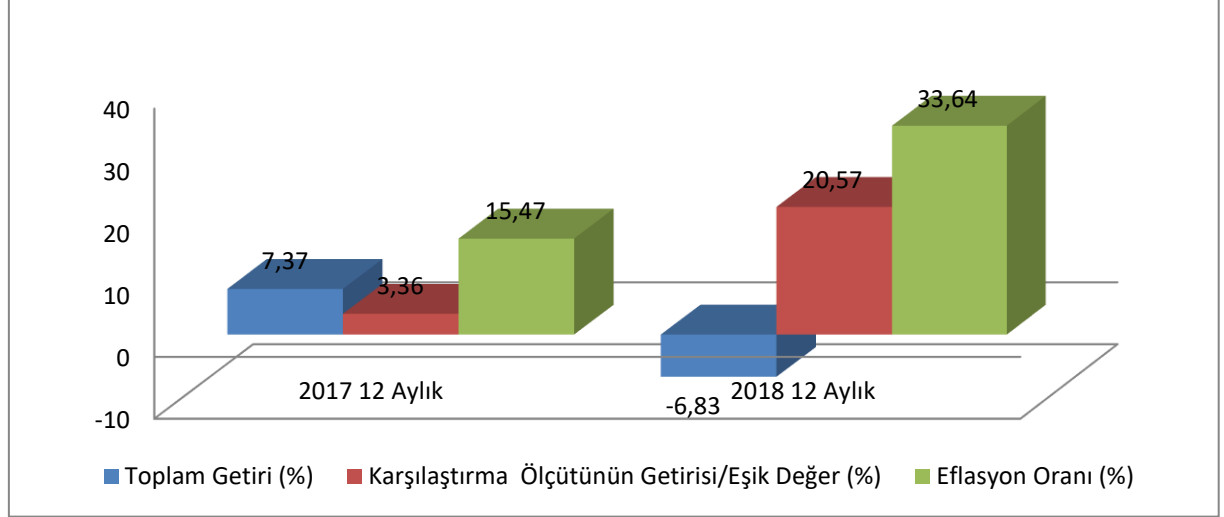
NN HAYAT ve EMEKLİLİK A.Ş.
AGRESİF DEĞİŞKEN EMEKLİLİK YATIRIM FONU

01 OCAK- 31 ARALIK 2018 HESAP DÖNEMİNE AİT
PERFORMANS SUNUŞ RAPORU

(Tüm tutarlar, aksi belirtilmedikçe Türk Lirası ("TL") cinsinden ifade edilmiştir.)

B. PERFORMANS BİLGİSİ (Devamı)

GETİRİ GRAFİĞİ



C. DİPNOTLAR

- 1) Fon portföy yönetim şirketi Yapı Kredi Portföy Yönetimi A.Ş. olup, %87.32 Yapı Kredi Yatırım Menkul Değerler A.Ş., %12.65 Yapı ve Kredi Bankası A.Ş. ve %0.03 Diğer olmak üzere toplamda % 100 oranında pay bulunmaktadır. Allianz Yaşam Emeklilik A.Ş.'ye ait 7 adet, Allianz Hayat ve Emeklilik A.Ş.'ye ait 5 adet, Anadolu Hayat Emeklilik A.Ş.'ye ait 5 adet, Avivasa Emeklilik & Hayat A.Ş.'ye ait 3 adet, Vakıf Emeklilik ve Hayat A.Ş.'ye ait 1 adet, NN Hayat ve Emeklilik A.Ş.'ye ait 4 adet emeklilik yatırım fonunun yönetimini gerçekleştirmektedir.
- 2) Fon'un Portföy Yönetim şirketi SPK'nın 02/01/2018 tarih 10 sayılı yazısı ile Yapı Kredi Portföy Yönetimi A.Ş. olarak değiştirilmiş olup 01/02/2018 tarihi itibarıyla uygulanmaya başlanmıştır.

3) Şirket'in Faaliyet Kapsamı

Bireysel Emeklilik Sistemi; mevcut sosyal güvenlik sistemimizi tamamlayıcı nitelikte olmak üzere, bireylere emeklilik döneminde ilave bir gelir sağlayarak refah düzeylerinin yükseltilmesine yardımcı olmak amacıyla kurulmuş, tamamen gönüllülük esasına dayalı bir sistemdir.

Emeklilik yatırım fonu; emeklilik için ödenen katkı paylarının yatırıma yönlendirildiği bir yatırım fonudur. Emeklilik şirketleri tarafından kurulur. Portföy yönetim şirketlerince yönetilir.

Bu fonlar Bireysel Emeklilik Sistemi'ne ödenen katkı paylarının değerlendirilmesi için ve işletilmesi amacıyla özel olarak kurulur. Sadece Bireysel Emeklilik Sistemi'ne giren kişiler tarafından satın alınabilir. Emeklilik yatırım fonlarının elde etmiş olduğu kazançlara stopaj uygulanmamaktadır. Daha uzun vadeli yatırım stratejileri ile yönetilmektedir.

- 4) Bu fon, Değişken fondur ve bu formda belirlenen risk profilindeki katılımcılara yöneliktir. Fon portföyü Yapı Kredi Portföy Yönetimi A.Ş. tarafından yönetilmektedir. Fonun yatırım amacı hem sermaye kazancı hem de temettü ve faiz geliri elde etmeyi hedefleyen fondur. Değişken emeklilik fonu, portföy varlık yapısını piyasaların durumu ve konjoktüre bağlı olarak gerektiğinde son derece hızlı ve ani şekilde değiştirmeye müsait yapıya sahip olan bir fondur. Yatırım yapılan varlıklar çerçevesinde fonun volatilité aralıklarının karşılık geldiği risk değeri 5 ila 7 aralığında kalacaktır.

NN HAYAT ve EMEKLİLİK A.Ş.
AGRESİF DEĞİŞKEN EMEKLİLİK YATIRIM FONU

01 OCAK- 31 ARALIK 2018 HESAP DÖNEMİNE AİT
PERFORMANS SUNUŞ RAPORU

(Tüm tutarlar, aksi belirtilmedikçe Türk Lirası ("TL") cinsinden ifade edilmiştir.)

C. DİPNOTLAR (Devamı)

5) 01 Ocak – 31 Aralık 2018 döneminde:

Fon'un Getirisi:	%(6,83)
Hedeflenen Karşılaştırma Ölçütü Getirisi:	%20,57
Gerçekleşen Karşılaştırma Ölçütünün Getirisi:	%(10,25)
Nispi Getiri:	%(27,40)

Nispi Getiri'nin %3,42'si varlık seçiminden %(30,82)'si ise varlık grupları arasında gerçekleştirilen dağılımdan kaynaklanan getiridir.

Nispi Getiri hesabında aşağıdaki formül kullanılmıştır:

$(\text{Gerçekleşen Getiri} - \text{Gerçekleşen Karşılaştırma Ölçütünün Getirisi}) + (\text{Gerçekleşen Karşılaştırma Ölçütünün Getirisi} - \text{Hedeflenen Karşılaştırma Ölçütünün Getirisi})$

İlgili getiri oranı hesaplamasında kullanılan finansal veriler SPK'nın 30 Aralık 2013 tarih ve 28867 (mükerrer) sayılı Resmi Gazete'de yayımlanan Seri II-14.2 No'lu "Yatırım Fonlarının Finansal Raporlama Esaslarına İlişkin Tebliğ"inin 9. maddesinde belirtilen portföy değerlendirme ilkeleri esas alınarak hazırlanmıştır.

6) Fon'un 01 Ocak – 31 Aralık 2018 dönemindeki getirisine "B. Performans Bilgileri" bölümünde yer verilmiştir.

7) 01 Ocak – 31 Aralık 2018 dönemine ait Yönetim ücretleri, vergi, saklama ücretleri ve diğer faaliyet giderlerinin günlük brüt varlık değerlere oranının ağırlıklı ortalaması aşağıdaki gibidir:

Toplam Giderler	275.700
Ortalama Fon Portföy Değeri	11.472.559
Toplam Gider/Ortalama Fon Portföy Değeri	2,40

8) Fonun eşik değeri %100 BIST-KYD Repo (Brüt) Endeksi dir.

9) Emeklilik yatırım fonlarının portföy işletmesinden doğan kazançları kurumlar vergisi ve stopajdan muaftır. Ayrıca, 31 Aralık 2004 tarihli 5281 sayılı Kanun'la Gelir Vergisi Kanunu'na eklenen Geçici 67. madde çerçevesinde, emeklilik yatırım fonlarının taraf olduğu yatırım işlemlerinden elde edilen kazançlar üzerinden de tevkifat yapılmaz.

10) 01 Ocak – 31 Aralık 2018 döneminde Fon'un Bilgi Rasyosu (0,083) olarak gerçekleşmiştir. Bilgi Rasyosu, riske göre düzeltilmiş getiri ölçümünde kullanılır. Performans Ölçütü (Benchmark) getirisi üzerindeki portföy getirisinin, portföyün volatilitesine (oyunaklığına) oranı olarak hesaplanır. Portföy yöneticisinin performans ölçütü üzerinde sağladığı getiriyi ölçer. Bilgi rasyosunun aynı zamanda portföy yöneticisinin tutarlılık/istikrar derecesini de gösterdiği kabul edilir. Pozitif ve yüksek Bilgi Rasyosu iyi kabul edilir.

NN HAYAT ve EMEKLİLİK A.Ş.
AGRESİF DEĞİŞKEN EMEKLİLİK YATIRIM FONU

01 OCAK- 31 ARALIK 2018 HESAP DÖNEMİNE AİT
PERFORMANS SUNUŞ RAPORU

(Tüm tutarlar, aksi belirtilmedikçe Türk Lirası ("TL") cinsinden ifade edilmiştir.)

C. DİPNOTLAR (Devamı)

- 11) Yönetim Ücretleri, vergi saklama ücretleri ve diğer faaliyet giderlerinin ortalama fon portföy değerine oranı Dipnot 7’de açıklanmıştır. Dönemin faaliyet giderleri dağılımı ise aşağıdaki gibidir:

Yönetmelik * Madde-19 Uyarınca Yapılan Faaliyet Giderleri	01 Ocak - 31 Aralık 2018
Yönetim Ücreti	251.166
Saklama Ücreti	1.277
Denetim Ücretleri	2.715
Kurul Ücretleri	1.701
Komisyon ve Diğer İşlem Ücretleri	7.277
Esas Faaliyetlerden Diğer Giderler	11.564
Toplam Giderler	275.700

(*) 13 Mart 2013 tarih ve 28586 sayılı Resmi Gazete’de yayımlanarak yürürlüğe giren “Emeklilik Yatırım Fonlarının Kuruluş ve Faaliyetlerine İlişkin Esaslar Hakkında Yönetmelik”

- 12) Sermaye Piyasası Kurulu’nun 52.1 sayılı ilke kararına göre hazırlanan brüt fon getirisi hesaplaması aşağıdaki gibidir:

Fon Net Basit Getirisi (Dönem Sonu Birim Fiyat-Dönem Başı Birim Fiyat/Dönem Başı Birim Fiyat)	%(6,83)
Gerçekleşen Fon Toplam Giderleri Oranı (*)	%2,43
Azami Toplam Gider Oranı	%2,28
Kurucu Tarafından Karşılanan Giderlerin Oranı (**)	%0,15
Net Gider Oranı (Gerçekleşen Fon Toplam Gider Oranı – Dönem içinde Kurucu Tarafından karşılanan fon giderlerinin toplamının oranı)	%2,28
Brüt Getiri	%(4,55)

(*) Kurucu tarafından karşılanarlarda dahil tüm fon giderlerinin ortalama net varlık değerine oranı.

(**) Azami Fon Toplam Gider Oranın aşılması nedeniyle kurucu tarafından dönem sonunu takip eden 5 iş günü içinde fona iade edilen giderlerin ortalama fon net varlık değerine oranını ifade etmektedir.

.....