

**NN HAYAT VE EMEKLİLİK A.Ş.  
KARMA EMEKLİLİK YATIRIM FONU**

**1 OCAK – 31 ARALIK 2018 DÖNEMİNE AİT  
PERFORMANS SUNUŞ RAPORU VE  
YATIRIM PERFORMANSI KONUSUNDA KAMUYA  
AÇIKLANAN BİLGİLERE İLİŞKİN RAPOR**



**NN HAYAT VE EMEKLİLİK A.Ş.  
KARMA EMEKLİLİK YATIRIM FONU**

**YATIRIM PERFORMANSI KONUSUNDA  
KAMUYA AÇIKLANAN BİLGİLERE İLİŞKİN RAPOR**

NN Hayat ve Emeklilik A.Ş. Karma Emeklilik Yatırım Fonu'nun ("Fon") 1 Ocak -31 Aralık 2018 dönemine ait ekteki performans sunuş raporunu Sermaye Piyasası Kurulu'nun VII-128.5 sayılı Bireysel Portföylerin ve Kolektif Yatırım Kuruluşlarının Performans Sunumuna, Performansa Dayalı Ücretlendirilmesine ve Kolektif Yatırım Kuruluşlarını Notlandırma ve Sıralama Faaliyetlerine İlişkin Esaslar Hakkında Tebliğ'inde ("Tebliğ") yer alan performans sunuş standartlarına ilişkin düzenlemeleri çerçevesinde incelemiş bulunuyoruz.

İncelememiz sadece yukarıda belirtilen döneme ait performans sunuşunu kapsamaktadır. Bunun dışında kalan dönemler için inceleme yapılmamış ve görüş oluşturulmamıştır.

Görüşümüze göre 1 Ocak - 31 Aralık 2018 dönemine ait performans sunuş raporu Fon'un performansını Tebliğ'de belirtilen performans sunuş standartlarına ilişkin düzenlemelere uygun olarak doğru bir biçimde yansıtmaktadır.

*Diğer Husus*

Fon'un 31 Aralık 2018 tarihi itibarıyla kamuya açıklanmak üzere ayrıca hazırlanacak yıllık finansal tabloları üzerindeki bağımsız denetim çalışmalarımız henüz tamamlanmamış olup; söz konusu finansal tablolara ilişkin bağımsız denetim çalışmalarımızın tamamlanmasını müteakiben finansal tablolara ilişkin bağımsız denetçi raporumuz ayrıca tanzim edilecektir.

PwC Bağımsız Denetim ve  
Serbest Muhasebeci Mali Müşavirlik A.Ş.

Talar Gül, SMMM  
Sorumlu Denetçi

İstanbul, 31 Ocak 2019

**NN HAYAT ve EMEKLİLİK A.Ş.**  
**KARMA EMEKLİLİK YATIRIM FONU**

**1 OCAK – 31 ARALIK 2018 HESAP DÖNEMİNE AİT**  
**PERFORMANS SUNUŞ RAPORU**

(Tüm tutarlar, aksi belirtilmedikçe Türk Lirası (“TL”) cinsinden ifade edilmiştir.)

**PERFORMANS SUNUŞ RAPORU’NUN HAZIRLANMA ESASLARI**

NN Hayat ve Emeklilik A.Ş. Karma Emeklilik Yatırım Fonu’na (“Fon”) ait Performans Sunuş Raporu, Sermaye Piyasası Kurulu’nun (“SPK”) 1 Temmuz 2014 tarihinde yürürlüğe giren “Bireysel Portföylerin ve Kolektif Yatırım Kuruluşlarının Performans Sunumuna, Performansa Dayalı Ücretlendirilmesine ve Kolektif Yatırım Kuruluşlarını Notlandırma ve Sıralama Faaliyetlerine İlişkin Esaslar Hakkında Tebliğ (VII-128.5)”inin (“Tebliğ”) hükümleri doğrultusunda hazırlanmıştır.

**A. TANITICI BİLGİLER**

<b>PORTFÖYE BAKIŞ</b> Halka arz tarihi: 27 Ekim 2003		<b>YATIRIM VE YÖNETİME İLİŞKİN BİLGİLER</b>	
<b>31 Aralık 2018 tarihi itibarıyla (*)</b>		<b>Fonun Yatırım Amacı</b>	<b>Portföy Yöneticileri</b>
Fon Toplam Değeri	241.544.222	Fonun amacı her birinin değeri fon portföyünün %20’sinden az olmayacak şekilde, fon portföyünün en az %80’ini ortaklık paylarına, borçlanma araçlarına ve kira sertifikalarına yatıran ve sermaye kazancı elde etmeyi hedefleyen fondur.	Abdullah Akgün Vildan Özgül
Birim Pay Değeri	0.088226		
Yatırımcı Sayısı	134.157		
Tedavül Oranı %	1,37		
<b>Portföy Dağılımı</b>		<b>Yatırım Stratejisi</b>	
Kamu İç Borçlanma	%20,67	Fonun yatırım stratejisi, her birinin değeri fon portföyünün %20’sinden az olmayacak şekilde fon portföyünün en az %80’ini BIST’da işlem gören ortaklık payları ve borçlanma araçları içerecek şekilde yatırarak sermaye kazancı elde etmektir. Bunlara ek olarak izahnamenin 2.4. maddesindeki tabloda yer alan para ve sermaye piyasası araçlarına, belirlenen sınırlamalar çerçevesinde yatırım yapılır.	
Pay Senetleri	%56,39		
BPP/Ters Repo	%8,17		
Banka Bonosu	%3,67		
Özel Sektör Tahvil	%8,51		
Vob Nakit	%1,16		
Finansman Bonosu	%1,43		
<b>Pay Senetlerinin Sektörel Dağılımı</b>		<b>Yatırım Riskleri</b>	<b>En Az Alınabilir Pay Adeti: 0,001 adet</b>
Bankalar ve Özel Finans Kurumları	5.80%	Emeklilik yatırım fonunun işletilmesi sırasında karşılaşılabilecek muhtemel riskler; Finansal, Operasyonel, Politik ve Ekonomik Risklerdir. Finansal ve politik risklerin yönetimine ilişkin olarak, portföy yöneticisi fon portföyünü yönetirken riskin dağıtılması, likidite ve getiri unsurlarını göz önünde bulundurmakta, portföy yönetim stratejilerine ve yatırım sınırlamalarına uygun hareket ederek fon içtüzüğü, izahname, portföy yönetim sözleşmesi ve ilgili mevzuatta belirtilen esaslara uyulmaktadır. Fon yönetiminde yatırım yapılacak sermaye piyasası araçlarının seçiminde nakde dönüşümü kolay ve riski az olanlar tercih edilmektedir. Fon’a ait yatırım kararları, konularında uzman üyelerin oluşturduğu bir komite tarafından verilmekte ve alınan kararlar tutanak haline getirilmektedir. Operasyonel risklerin yönetimine ilişkin olarak, Fon’un tüm muhasebe ve takas işlemleri Kurucu nezdindeki ayrı bir birim tarafından yerine getirilmektedir. Fon’un yönetiminde oluşabilecek hata, hile ve usulsüzlüklerin önlenmesi ve tespiti, muhasebe kayıtlarının doğru ve eksiksiz olması amacıyla Fon iç kontrol sistemine ilişkin tüm esas ve usuller ile iş akışları Şirket tarafından yazılı hale getirilmiştir.	
Elektrik Gaz ve Su	1.83%		
Haberleşme	0.97%		
Holding ve Yatırım Şirketleri	5.57%		
İmalat Sanayii	11.13%		
İnşaat ve Bayındırlık	0.50%		
Mali Kuruluşlar	26.89%		
Perakende Ticaret	1.04%		
Ulaştırma,Haberleşme ve Depolama	2.66%		

**NN HAYAT ve EMEKLİLİK A.Ş.**  
**KARMA EMEKLİLİK YATIRIM FONU**

**1 OCAK – 31 ARALIK 2018 HESAP DÖNEMİNE AİT**  
**PERFORMANS SUNUŞ RAPORU**

(Tüm tutarlar, aksi belirtilmedikçe Türk Lirası (“TL”) cinsinden ifade edilmiştir.)

**B. PERFORMANS BİLGİSİ**

<b>YILLAR</b>	<b>Toplam Getiri (%)</b>	<b>Karşılaştırma Ölçütünün Getirisi (%)</b>	<b>Enflasyon Oranı (*)</b>	<b>Portföyün Zaman İçinde Standart Sapması (%)</b>	<b>Karşılaştırma Ölçütünün Standart Sapması (%)</b>	<b>Bilgi Rasyosu</b>	<b>Sunuma Dahil Dönem Sonu Portföyün Toplam Değeri (TL)</b>
1.yıl	25,68	32,99	13,86	0,70	0,96	(0,039)	2.179.007
2.yıl	26,00	40,13	2,66	0,69	0,81	(0,083)	10.772.776
3.yıl	17,06	14,47	11,58	0,50	0,66	0,030	25.910.215
4.yıl	18,09	26,28	5,94	0,43	0,56	(0,087)	43.160.159
5.yıl	(5,39)	(15,46)	8,11	1,22	1,10	0,040	46.618.078
6.yıl	55,28	43,92	5,93	0,70	0,72	0,040	78.117.944
7.yıl	11,76	16,40	8,87	0,47	0,76	0,007	104.447.734
8.yıl	(5,32)	(8,35)	13,31	0,67	0,82	(0,002)	113.542.633
9.yıl	29,71	26,38	2,45	0,41	0,43	0,032	166.467.360
10.yıl	(0,49)	(2,39)	6,97	0,87	0,86	0,026	181.297.066
11.yıl	16,64	17,98	6,36	0,55	0,59	(0,022)	240.448.171
12.yıl	(1,46)	(2,53)	5,71	0,59	0,63	0,027	242.914.329
13.yıl	9,94	10,23	9,94	0,66	0,62	(0,004)	266.951.188
14.yıl	24,50	24,80	15,47	0,51	0,46	(0,005)	323.455.251
15.yıl	(4,84)	(4,30)	33,64	0,85	0,69	(0,003)	241.544.222

(\*) 1. yıl (2004 yılı) enflasyon oranı ilgili döneme ait birikimli TEFİ endeksine göre hesaplanmıştır. 2005, 2006, 2007,2008, 2009, 2010, 2011, 2012, 2013, 2014, 2015,2016,2017 ve 2018 yılında birikimli ÜFE endeksi kullanılmıştır.

**GEÇMİŞ GETİRİLER GELECEK DÖNEM PERFORMANSI İÇİN BİR GÖSTERGE SAYILMAZ.**

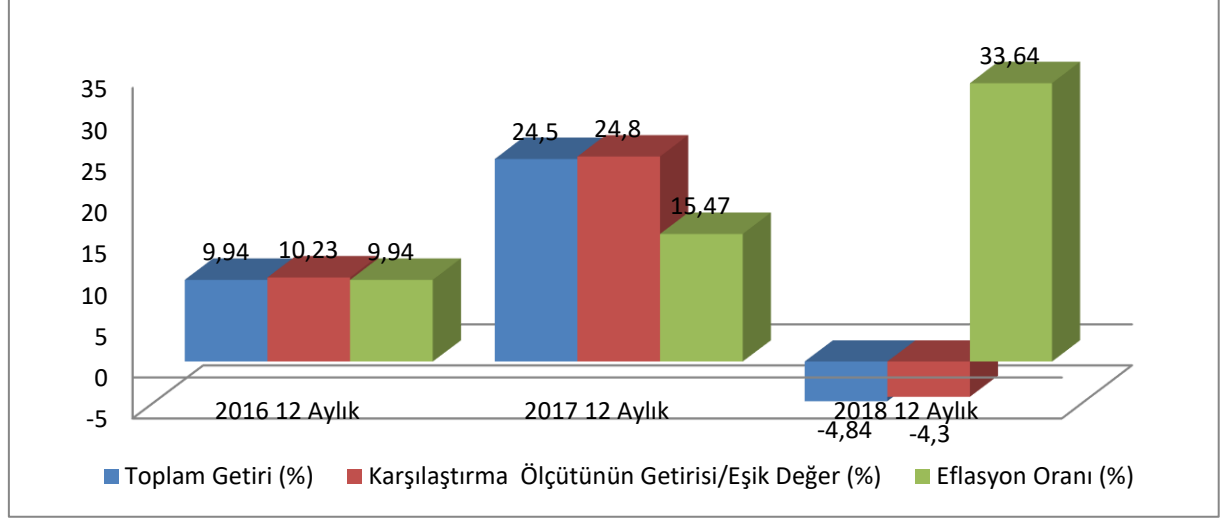
**NN HAYAT ve EMEKLİLİK A.Ş.**  
**KARMA EMEKLİLİK YATIRIM FONU**

**1 OCAK – 31 ARALIK 2018 HESAP DÖNEMİNE AİT**  
**PERFORMANS SUNUŞ RAPORU**

(Tüm tutarlar, aksi belirtilmedikçe Türk Lirası (“TL”) cinsinden ifade edilmiştir.)

**B. PERFORMANS BİLGİSİ (Devamı)**

**GETİRİ GRAFİĞİ**



**C. DİPNOTLAR**

1) Fon portföy yönetimi hizmeti ING Portföy Yönetimi A.Ş. (“Şirket”) tarafından verilmektedir. Şirket, ING Bank A.Ş.’nin %100 iştirakidir. Şirket, altısı ING Bank A.Ş.’ye, dokuz adedi NN Hayat ve Emeklilik A.Ş.’ye ve üç adedi Garanti Emeklilik ve Hayat A.Ş.’ye ait olmak üzere toplam onsekiz adet yatırım fonunun portföyünü yönetmektedir.

**2) Şirket’in Faaliyet Kapsamı**

**Bireysel Emeklilik Sistemi;** mevcut sosyal güvenlik sistemimizi tamamlayıcı nitelikte olmak üzere, bireylere emeklilik döneminde ilave bir gelir sağlayarak refah düzeylerinin yükseltilmesine yardımcı olmak amacıyla kurulmuş, tamamen gönüllülük esasına dayalı bir sistemdir.

**Emeklilik yatırım fonu;** emeklilik için ödenen katkı paylarının yatırıma yönlendirildiği bir yatırım fonudur. Emeklilik şirketleri tarafından kurulur. Portföy yönetim şirketlerince yönetilir.

Bu fonlar Bireysel Emeklilik Sistemi'ne ödenen katkı paylarının değerlendirilmesi için ve işletilmesi amacıyla özel olarak kurulur. Sadece Bireysel Emeklilik Sistemi'ne giren kişiler tarafından satın alınabilir. Emeklilik yatırım fonlarının elde etmiş olduğu kazançlara stopaj uygulanmamaktadır. Daha uzun vadeli yatırım stratejileri ile yönetilmektedir.

3) Fonun amacı, ortaklık payları ve borçlanma araçlarına yatırım yaparak sermaye kazancı elde etmektir.

Fonun yatırım stratejisi, her birinin değeri on portföyünün %20'sinden az olmayacak şekilde fon portföyünün en az %80'ini BIST’da işlem gören ortaklık payları ve borçlanma araçları içerecek şekilde yatırarak sermaye kazancı elde etmektir. Bunlara ek olarak izahnamenin 2.4. maddesindeki tabloda yer alan para ve sermaye piyasası araçlarına, belirlenen sınırlamalar çerçevesinde yatırım yapılır.

Fon portföyüne riskten korunma ve/veya yatırım amacıyla Kurul düzenlemeleri çerçevesinde türev araçlar (vadeli işlem ve opsiyon sözleşmeleri, varantlar, forward, swap) dahil edilebilir. Kaldıraç yaratan işlemlerin pozisyonlarının hesaplanmasında, Rehber’in “Fon Türlerine İlişkin Kontrol” başlığında yer alan sınırlamalara uyulur.

**NN HAYAT ve EMEKLİLİK A.Ş.**  
**KARMA EMEKLİLİK YATIRIM FONU**

**1 OCAK – 31 ARALIK 2018 HESAP DÖNEMİNE AİT**  
**PERFORMANS SUNUŞ RAPORU**

(Tüm tutarlar, aksi belirtilmedikçe Türk Lirası (“TL”) cinsinden ifade edilmiştir.)

**C. DİPNOTLAR (Devamı)**

Portföye borsa dışından repo-ters repo işlemleri ve türev araçlar dahil edilebilir. Borsa dışı sözleşmeler fonun yatırım stratejisine uygun olarak fon portföyüne dahil edilir. Sözleşmelerin karşı taraflarının yatırım yapılabilir derecelendirme notuna sahip olması, herhangi bir ilişkiden etkilenmeyecek şekilde objektif koşullarda yapılması ve adil bir fiyat içermesi ve fonun fiyat açıklama dönemlerinde gerçeğe uygun değeri üzerinden nakde dönüştürülebilir olması zorunludur.

Ayrıca, borsa dışı repo-ters repo işlemlerinin ve türev araçların karşı tarafının denetime ve gözetime tabi finansal bir kurum (banka, aracı kurum v.b.) olması ve fonun fiyat açıklama dönemlerinde “güvenir” ve “doğrulanabilir” bir yöntem ile değerlendirilmesi zorunludur.

**4) 1 Ocak – 31 Aralık 2018 döneminde:**

Fon'un Getirisi:	% (4,84)
Hedeflenen Karşılaştırma Ölçütü Getirisi:	% (4,30)
Gerçekleşen Karşılaştırma Ölçütünün Getirisi:	% (6,20)
Nispi Getiri:	% (0,53)

Nispi Getiri'nin %1,37'si varlık seçiminden %(1,90)'ı ise varlık grupları arasında gerçekleştirilen dağılımdan kaynaklanan getiridir.

Nispi Getiri hesabında aşağıdaki formül kullanılmıştır:

$(\text{Gerçekleşen Getiri} - \text{Gerçekleşen Karşılaştırma Ölçütünün Getirisi}) + (\text{Gerçekleşen Karşılaştırma Ölçütünün Getirisi} - \text{Hedeflenen Karşılaştırma Ölçütünün Getirisi})$

İlgili getiri oranı hesaplamasında kullanılan finansal veriler SPK'nın 30 Aralık 2013 tarih ve 28867 (mükerrer) sayılı Resmi Gazete'de yayımlanan Seri II-14.2 No'lu “Yatırım Fonlarının Finansal Raporlama Esaslarına İlişkin Tebliğ”inin 9. maddesinde belirtilen portföy değerlendirme ilkeleri esas alınarak hazırlanmıştır.

**5) Fon'un 1 Ocak – 31 Aralık 2018 dönemindeki getirisine “B. Performans Bilgileri” bölümünde yer verilmiştir.**

**6) 1 Ocak - 31 Aralık 2018 dönemine ait Yönetim ücretleri, vergi, saklama ücretleri ve diğer faaliyet giderlerinin günlük brüt varlık değerlere oranının ağırlıklı ortalaması aşağıdaki gibidir:**

Toplam Giderler (TL)	6.605.678
Ortalama Fon Portföy Değeri (TL)	291.324.971
Toplam Gider/Ortalama Fon Portföy Değeri (%)	2,27

**7) Fonun karşılaştırma ölçütü %45 BIST 100 Getiri Endeksi + %5 BIST-KYD DİBS Tüm Endeksi + %10 BIST-KYD Repo (Brüt) Endeksi + %40 BIST-KYD DİBS 547 gün Endeksi'dir.**

SPK Bülteninde yer alan “Fon izahnamesinde belirlenen karşılaştırma ölçütü/eşik değerinin unsurları arasında pay endeksi yer alan fonlar tarafından karşılaştırma ölçütü/eşik değer getirisinin hesaplanmasında “pay fiyat endeksleri” değil, “pay getiri endeksleri” kullanılır. Bu kapsamda, 01.01-30.06.2018 dönemine ilişkin olarak yapılacak performans sunumlarından başlamak ve takip eden sunum dönemlerinde de uygulanmak üzere performans sunum raporları “pay getiri endeksleri” esas alınarak hazırlanır.” ifadesinden ötürü tüm karşılaştırma ölçütü hesaplamalarında 2018 getirileri fiyat endeksleri yerine getiri endeksleri kullanılarak hesaplanmıştır.

**NN HAYAT ve EMEKLİLİK A.Ş.**  
**KARMA EMEKLİLİK YATIRIM FONU**

**1 OCAK – 31 ARALIK 2018 HESAP DÖNEMİNE AİT**  
**PERFORMANS SUNUŞ RAPORU**

(Tüm tutarlar, aksi belirtilmedikçe Türk Lirası (“TL”) cinsinden ifade edilmiştir.)

**C. DİPNOTLAR (Devamı)**

8) Emeklilik yatırım fonlarının portföy işletmesinden doğan kazançları kurumlar vergisi ve stopajdan muaftır. Ayrıca, 31 Aralık 2004 tarihli 5281 sayılı Kanun’la Gelir Vergisi Kanunu’na eklenen Geçici 67. madde çerçevesinde, emeklilik yatırım fonlarının taraf olduğu yatırım işlemlerinden elde edilen kazançlar üzerinden de tevkifat yapılmaz.

9) 1 Ocak – 31 Aralık 2018 döneminde Fon’un Bilgi Rasyosu (0,003) olarak gerçekleşmiştir. Bilgi Rasyosu, riske göre düzeltilmiş getiri ölçümünde kullanılır. Performans Ölçütü (Benchmark) getirisi üzerindeki portföy getirisinin, portföyün volatilitesine (oynaklığına) oranı olarak hesaplanır. Portföy yöneticisinin performans ölçütü üzerinde sağladığı getiriye ölçer.

Bilgi rasyosunun aynı zamanda portföy yöneticisinin tutarlılık/istikrar derecesini de gösterdiği kabul edilir. Pozitif ve yüksek Bilgi Rasyosu iyi kabul edilir.

10) Yönetim Ücretleri, vergi saklama ücretleri ve diğer faaliyet giderlerinin ortalama fon portföy değerine oranı Dipnot 7’de açıklanmıştır. Dönemin faaliyet giderleri dağılımı ise aşağıdaki gibidir:

<b>Yönetmelik (*) Madde-19 Uyarınca Yapılan Faaliyet Giderleri</b>	<b>1 Ocak - 31 Aralık 2018</b>
Yönetim Ücreti	6.372.799
Saklama Ücreti	47.292
Denetim Ücretleri	8.283
Kurul Ücretleri	34.552
Komisyon ve Diğer İşlem Ücretleri	125.128
Esas Faaliyetlerden Diğer Giderler	17.623
<b>Toplam Giderler</b>	<b>6.605.677</b>

(\*) 13 Mart 2013 tarih ve 28586 sayılı Resmi Gazete’de yayımlanarak yürürlüğe giren “Emeklilik Yatırım Fonlarının Kuruluş ve Faaliyetlerine İlişkin Esaslar Hakkında Yönetmelik”

11) Sermaye Piyasası Kurulu’nun 52.1 sayılı ilke kararına göre hazırlanan brüt fon getirisi hesaplaması aşağıdaki gibidir:

Fon Net Basit Getirisi (Dönem Sonu Birim Fiyat-Dönem Başı Birim Fiyat/Dönem Başı Birim Fiyat)	% (4,84)
Gerçekleşen Fon Toplam Giderleri Oranı (*)	% 2,28
Azami Toplam Gider Oranı	% 2,28
Kurucu Tarafından Karşılanan Giderlerin Oranı (**)	% 0,00
Net Gider Oranı (Gerçekleşen Fon Toplam Gider Oranı – Dönem içinde Kurucu Tarafından karşılanan fon giderlerinin toplamının oranı)	% 2,28
Brüt Getiri	% (2,56)

(\*) Kurucu tarafından karşılananlarda dahil tüm fon giderlerinin ortalama net varlık değerine oranı.

(\*\*) Azami Fon Toplam Gider Oranın aşılması nedeniyle kurucu tarafından dönem sonunu takip eden 5 iş günü içinde fona iade edilen giderlerin ortalama fon net varlık değerine oranını ifade etmektedir.