

**NN HAYAT VE EMEKLİLİK A.Ş.  
ALTIN EMEKLİLİK YATIRIM FONU**

**21 EYLÜL - 31 ARALIK 2017 DÖNEMİNE AİT  
PERFORMANS SUNUŞ RAPORU VE  
YATIRIM PERFORMANSI KONUSUNDA KAMUYA  
AÇIKLANAN BİLGİLERE İLİŞKİN RAPOR**



**NN HAYAT VE EMEKLİLİK A.Ş.  
ALTIN EMEKLİLİK YATIRIM FONU**

**YATIRIM PERFORMANSI KONUSUNDA  
KAMUYA AÇIKLANAN BİLGİLERE İLİŞKİN RAPOR**

NN Hayat ve Emeklilik A.Ş. Altın Emeklilik Yatırım Fonu'nun ("Fon") 21 Eylül - 31 Aralık 2017 dönemine ait ekteki performans sunuş raporunu Sermaye Piyasası Kurulu'nun VII-128.5 sayılı Bireysel Portföylerin ve Kolektif Yatırım Kuruluşlarının Performans Sunumuna, Performansa Dayalı Ücretlendirilmesine ve Kolektif Yatırım Kuruluşlarını Notlandırma ve Sıralama Faaliyetlerine İlişkin Esaslar Hakkında Tebliğ'inde ("Tebliğ") yer alan performans sunuş standartlarına ilişkin düzenlemeleri çerçevesinde incelemiş bulunuyoruz.

İncelememiz sadece yukarıda belirtilen döneme ait performans sunuşunu kapsamaktadır. Bunun dışında kalan dönemler için inceleme yapılmamış ve görüş oluşturulmamıştır.

Görüşümüze göre 21 Eylül - 31 Aralık 2017 dönemine ait performans sunuş raporu Fon'un performansını Tebliğ'de belirtilen performans sunuş standartlarına ilişkin düzenlemelere uygun olarak doğru bir biçimde yansıtmaktadır.

PwC Bağımsız Denetim ve  
Serbest Muhasebeci Mali Müşavirlik A.Ş.

  
Talar Gül, SMMM  
Sorumlu Denetçi

İstanbul, 30 Ocak 2018

**NN HAYAT ve EMEKLİLİK A.Ş.**  
**ALTIN EMEKLİLİK YATIRIM FONU**

**21 EYLÜL - 31 ARALIK 2017 HESAP DÖNEMİNE AİT**  
**PERFORMANS SUNUŞ RAPORU**

(Tüm tutarlar, aksi belirtilmedikçe Türk Lirası ("TL") cinsinden ifade edilmiştir.)

**PERFORMANS SUNUŞ RAPORU'NUN HAZIRLANMA ESASLARI**

NN Hayat ve Emeklilik A.Ş. Altın Emeklilik Yatırım Fonu'na ("Fon") ait Performans Sunuş Raporu, Sermaye Piyasası Kurulu'nun ("SPK") 1 Temmuz 2014 tarihinde yürürlüğe giren "Bireysel Portföylerin ve Kolektif Yatırım Kuruluşlarının Performans Sunumuna, Performansa Dayalı Ücretlendirilmesine ve Kolektif Yatırım Kuruluşlarını Notlandırma ve Sıralama Faaliyetlerine İlişkin Esaslar Hakkında Tebliğ (VII-128.5)"inin ("Tebliğ") hükümleri doğrultusunda hazırlanmıştır.

**A. TANITICI BİLGİLER**

<b>PORTFÖYE BAKIŞ</b> Halka arz tarihi: 21 Eylül 2017		<b>YATIRIM VE YÖNETİME İLİŞKİN BİLGİLER</b>	
<b>31 Aralık 2017 tarihi itibarıyla (*)</b>		<b>Fonun Yatırım Amacı</b>	<b>Portföy Yöneticileri</b>
Fon Toplam Değeri	31.231.703	Devlet Katkısının yatırıma yönlendirilmesi amaçlanmaktadır	Meltem Karasu Abdullah Akgün Vildan Özgül
Birim Pay Değeri	0,010600		
Yatırımcı Sayısı	5.363		
Tedavül Oranı %	2,95		
<b>Portföy Dağılımı</b>		<b>Yatırım Stratejisi</b>	
Kıymetli Maden	%100	Fon portföyünün en az %80'i devamlı olarak altın ve altına dayalı para ve sermaye piyasası araçlarından oluşur. Fon pay değerinin altın fiyatları ile yüksek korelasyonu yatırım stratejisinde birincil hedefdir. Buna ek olarak Fon portföyünün en fazla %20'si kira sertifikalarına, Katılım Esaslarına uygun ortaklık paylarına, katılım bankalarında açılan katılma hesaplarına ve diğer faizsiz yatırım araçlarına yatırılabilir.	
<b>Pay Senetlerinin Sektörel Dağılımı</b>		<b>Yatırım Riskleri</b>	<b>En Az Alınabilir Pay Adeti: 0,001 adet</b>
Yoktur		Emeklilik yatırım fonunun işletilmesi sırasında karşılaşılabilecek muhtemel riskler; Piyasa riski, Likidite riski, Operasyonel risk, Yoğunlaşma riski, Yasal risk ve İhraççı riskidir, Fon'a ait yatırım kararları, konularında uzman üyelerin oluşturduğu bir komite tarafından verilmekte ve alınan kararlar tutanak haline getirilmektedir. Operasyonel risklerin yönetimine ilişkin olarak, Fon'un tüm muhasebe ve takas işlemleri Kurucu nezdindeki ayrı bir birim tarafından yerine getirilmektedir. Fon'un yönetiminde oluşabilecek hata, hile ve usulsüzlüklerin önlenmesi ve tespiti, muhasebe kayıtlarının doğru ve eksiksiz olması amacıyla Fon iç kontrol sistemine ilişkin tüm esas ve usuller ile iş akışları Şirket tarafından yazılı hale getirilmiştir.	

(\*) 30 Aralık 2017, 31 Aralık 2017 ve 1 Ocak 2018 tarihlerinin tatil günü olması sebebi ile 31 Aralık 2017 sonu ile hazırlanan performans raporlarında 2 Ocak 2018 tarihinde geçerli olan, 29 Aralık 2017 tarihi ile oluşturulan Fon Portföy Değeri ve Net Varlık Değeri tablolarındaki değerler kullanılmıştır.

**NN HAYAT ve EMEKLİLİK A.Ş.**  
**ALTIN EMEKLİLİK YATIRIM FONU**

**21 EYLÜL - 31 ARALIK 2017 HESAP DÖNEMİNE AİT**  
**PERFORMANS SUNUŞ RAPORU**

(Tüm tutarlar, aksi belirtilmedikçe Türk Lirası ("TL") cinsinden ifade edilmiştir.)

**B. PERFORMANS BİLGİSİ**

<b>YILLAR</b>	<b>Toplam Getiri (%)</b>	<b>Karşılaştırma Ölçütünün Getirisi (%)</b>	<b>Enflasyon Oranı (*)</b>	<b>Portföyün Zaman İçinde Standart Sapması (%)</b>	<b>Karşılaştırma Ölçütünün Standart Sapması (%)</b>	<b>Bilgi Rasyosu</b>	<b>Sunuma Dahil Dönem Sonu Portföyün Toplam Değeri (TL)</b>
1.yıl (**)	6,00	6,94	15,47	0,69	0,69	(0,266)	31.231.703

(\*) 2017 yıllarında birikimli ÜFE endeksi kullanılmıştır.

(\*\*) 21 Eylül-31 Aralık 2017 dönemine aittir.

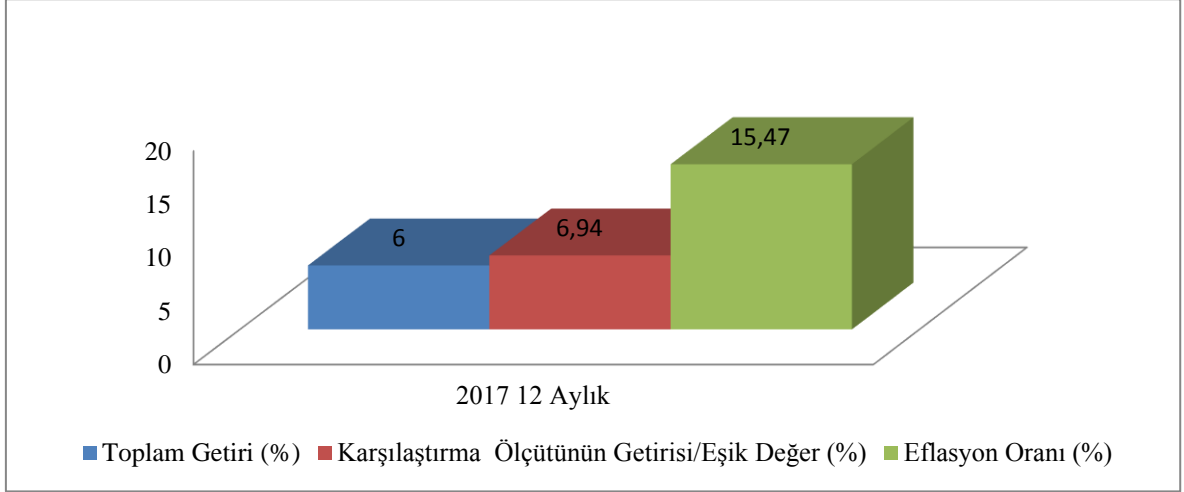
**GEÇMİŞ GETİRİLER GELECEK DÖNEM PERFORMANSI İÇİN BİR GÖSTERGE SAYILMAZ.**

**NN HAYAT ve EMEKLİLİK A.Ş.**  
**ALTIN EMEKLİLİK YATIRIM FONU**

**21 EYLÜL - 31 ARALIK 2017 HESAP DÖNEMİNE AİT**  
**PERFORMANS SUNUŞ RAPORU**

(Tüm tutarlar, aksi belirtilmedikçe Türk Lirası ("TL") cinsinden ifade edilmiştir.)

**GETİRİ GRAFIĞI**



**C. DİPNOTLAR**

1) Fon portföy yönetim şirketi Qinvest Portföy Yönetimi A.Ş. olup Qinvest LLC'nin % 100 oranında payı bulunmaktadır. Bereket Emeklilik ve Hayat A.Ş.'ye ait 6 adet, Katılım Emeklilik ve Hayat A.Ş.'ye ait 5 adet, Fiba Emeklilik ve Hayat A.Ş.'ye ait 1 adet, NN Hayat ve Emeklilik A.Ş.'ye ait 3 adet emeklilik ve QInvest Portföy Yönetimi'ne ait 8 adet yatırım fonunun yönetimini gerçekleştirmektedir. Yönetilen toplam portföy büyüklüğü 1,069,791,052.48 TL'dir.

**2) Şirket'in Faaliyet Kapsamı**

**Bireysel Emeklilik Sistemi;** mevcut sosyal güvenlik sistemimizi tamamlayıcı nitelikte olmak üzere, bireylere emeklilik döneminde ilave bir gelir sağlayarak refah düzeylerinin yükseltilmesine yardımcı olmak amacıyla kurulmuş, tamamen gönüllülük esasına dayalı bir sistemdir.

**Emeklilik yatırım fonu;** emeklilik için ödenen katkı paylarının yatırıma yönlendirildiği bir yatırım fonudur. Emeklilik şirketleri tarafından kurulur. Portföy yönetim şirketlerince yönetilir.

Bu fonlar Bireysel Emeklilik Sistemi'ne ödenen katkı paylarının değerlendirilmesi için ve işletilmesi amacıyla özel olarak kurulur. Sadece Bireysel Emeklilik Sistemi'ne giren kişiler tarafından satın alınabilir. Emeklilik yatırım fonlarının elde etmiş olduğu kazançlara stopaj uygulanmamaktadır. Daha uzun vadeli yatırım stratejileri ile yönetilmektedir.

3) Bu fon, Kıymetli Madenler Fonudur ve bu formda belirlenen risk profilindeki katılımcılara yöneliktir. Fon portföyü Qinvest Portföy Yönetimi A.Ş. tarafından yönetilmektedir.

Fonun amacı dünya altın piyasasındaki fiyat gelişmelerini yatırımcılarına yüksek oranda yansıtmaktır. Fon pay değerinin altın fiyatları ile yüksek korelasyonu yatırım stratejisinde birincil hedeftir.

Fon portföyünün en az %80'i devamlı olarak altın ve altına dayalı para ve sermaye piyasası araçlarından oluşur. Fon pay değerinin altın fiyatları ile yüksek korelasyonu yatırım stratejisinde birincil hedeftir. Buna ek olarak Fon portföyünün en fazla %20'si kira sertifikalarına, Katılım Esaslarına uygun ortaklık paylarına, katılım bankalarında açılan katılma hesaplarına ve diğer faizsiz yatırım araçlarına yatırılabilir.

**NN HAYAT ve EMEKLİLİK A.Ş.**  
**ALTIN EMEKLİLİK YATIRIM FONU**

**21 EYLÜL - 31 ARALIK 2017 HESAP DÖNEMİNE AİT**  
**PERFORMANS SUNUŞ RAPORU**

(Tüm tutarlar, aksi belirtilmedikçe Türk Lirası ("TL") cinsinden ifade edilmiştir.)

**C. DİPNOTLAR (Devamı)**

**4) 21 Eylül - 31 Aralık 2017 döneminde:**

Fon'un Getirisi:	%6,00
Hedeflenen Karşılaştırma Ölçütü Getirisi:	%6,94
Gerçekleşen Karşılaştırma Ölçütünün Getirisi:	%7,17
Nispi Getiri:	%(0,94)

Nispi Getiri'nin %(1,17)'si varlık seçiminden %0,23'ü ise varlık grupları arasında gerçekleştirilen dağılımdan kaynaklanan getiridir.

Nispi Getiri hesabında aşağıdaki formül kullanılmıştır:

$$\frac{(\text{Gerçekleşen Getiri} - \text{Gerçekleşen Karşılaştırma Ölçütünün Getirisi}) + (\text{Gerçekleşen Karşılaştırma Ölçütünün Getirisi} - \text{Hedeflenen Karşılaştırma Ölçütünün Getirisi})}{\text{Hedeflenen Karşılaştırma Ölçütünün Getirisi}}$$

**5) Fon'un 21 Eylül – 31 Aralık 2017 dönemindeki getirisine "B. Performans Bilgileri" bölümünde yer verilmiştir.**

**6) 21 Eylül – 31 Aralık 2017 dönemine ait Yönetim ücretleri, vergi, saklama ücretleri ve diğer faaliyet giderlerinin günlük brüt varlık değerlere oranının ağırlıklı ortalaması aşağıdaki gibidir:**

Toplam Giderler	68.529
Ortalama Fon Portföy Değeri	13.601.454
Toplam Gider/Ortalama Fon Portföy Değeri	0.50

**7) Fonun karşılaştırma ölçütü, %95 BIST-KYD Altın Fiyat Ağırlıklı Ortalama Endeksi + %5 BIST-KYD 1 Aylık Kar Payı TL Endeksi olarak belirlenmiştir.**

**8) Emeklilik yatırım fonlarının portföy işletmesinden doğan kazançları kurumlar vergisi ve stopajdan muaftır. Ayrıca, 31 Aralık 2004 tarihli 5281 sayılı Kanun'la Gelir Vergisi Kanunu'na eklenen Geçici 67. madde çerçevesinde, emeklilik yatırım fonlarının taraf olduğu yatırım işlemlerinden elde edilen kazançlar üzerinden de tevkifat yapılmaz.**

**9) 21 Eylül – 31 Aralık 2017 döneminde Fon'un Bilgi Rasyosu (0,266) olarak gerçekleşmiştir. Bilgi Rasyosu, riske göre düzeltilmiş getiri ölçümünde kullanılır. Performans Ölçütü (Benchmark) getirisi üzerindeki portföy getirisinin, portföyün volatilitesine (oyunaklığına) oranı olarak hesaplanır. Portföy yöneticisinin performans ölçütü üzerinde sağladığı getiriye ölçer. Bilgi rasyosunun aynı zamanda portföy yöneticisinin tutarlılık/istikrar derecesini de gösterdiği kabul edilir. Pozitif ve yüksek Bilgi Rasyosu iyi kabul edilir.**

**NN HAYAT ve EMEKLİLİK A.Ş.**  
**ALTIN EMEKLİLİK YATIRIM FONU**

**21 EYLÜL - 31 ARALIK 2017 HESAP DÖNEMİNE AİT**  
**PERFORMANS SUNUŞ RAPORU**

(Tüm tutarlar, aksi belirtilmedikçe Türk Lirası ("TL") cinsinden ifade edilmiştir.)

**C. DİPNOTLAR (Devamı)**

- 10) Yönetim Ücretleri, vergi saklama ücretleri ve diğer faaliyet giderlerinin ortalama fon portföy değerine oranı Dipnot 6'da açıklanmıştır. Dönemin faaliyet giderleri dağılımı ise aşağıdaki gibidir:

<b>Yönetmelik (*) Madde-19 Uyarınca Yapılan Faaliyet Giderleri</b>	<b>21 Eylül - 31 Aralık 2017</b>
Yönetim Ücreti	41.044
Saklama Ücreti	4.672
Denetim Ücretleri	645
Kurul Ücretleri	496
Komisyon ve Diğer İşlem Ücretleri	20.136
Esas Faaliyetlerden Diğer Giderler	1.537
<b>Toplam Giderler</b>	<b>68.529</b>

(\*) 13 Mart 2013 tarih ve 28586 sayılı Resmi Gazete'de yayımlanarak yürürlüğe giren "Emeklilik Yatırım Fonlarının Kuruluş ve Faaliyetlerine İlişkin Esaslar Hakkında Yönetmelik"

- 11) Sermaye Piyasası Kurulu'nun 52.1 sayılı ilke kararına göre hazırlanan brüt fon getirisi hesaplaması aşağıdaki gibidir:

Fon Net Basit Getirisi (Dönem Sonu Birim Fiyat-Dönem Başı Birim Fiyat/Dönem Başı Birim Fiyat)	%6
Gerçekleşen Fon Toplam Giderleri Oranı (*)	%0,50
Azami Toplam Gider Oranı (***)	%0,30
Kurucu Tarafından Karşılanan Giderlerin Oranı (**)	%0,20
Net Gider Oranı (Gerçekleşen Fon Toplam Gider Oranı – Dönem içinde Kurucu Tarafından karşılanan fon giderlerinin toplamının oranı)	%0,30
Brüt Getiri	%6,30

(\*) Kurucu tarafından karşılananlarda dahil tüm fon giderlerinin ortalama net varlık değerine oranı.

(\*\*) Azami Fon Toplam Gider Oranın aşılması nedeniyle kurucu tarafından dönem sonunu takip eden 5 iş günü içinde fona iade edilen giderlerin ortalama fon net varlık değerine oranını ifade etmektedir.

(\*\*\*) 21 Eylül 2017 tarihi itibarıyla hesaplanmaya başlanmıştır.

.....