

**NN HAYAT VE EMEKLİLİK A.Ş.
KARMA EMEKLİLİK YATIRIM FONU
(Eski unvanıyla “NN Hayat ve Emeklilik A.Ş.
Büyüme Amaçlı Karma Emeklilik Yatırım Fonu”)**

**1 OCAK - 31 ARALIK 2017 DÖNEMİNE AİT
PERFORMANS SUNUŞ RAPORU VE
YATIRIM PERFORMANSI KONUSUNDA KAMUYA
AÇIKLANAN BİLGİLERE İLİŞKİN RAPOR**



**NN HAYAT VE EMEKLİLİK A.Ş.
KARMA EMEKLİLİK YATIRIM FONU
(Eski unvanıyla “NN Hayat ve Emeklilik A.Ş.
Büyüme Amaçlı Karma Emeklilik Yatırım Fonu”)**

**YATIRIM PERFORMANSI KONUSUNDA
KAMUYA AÇIKLANAN BİLGİLERE İLİŞKİN RAPOR**

NN Hayat ve Emeklilik A.Ş. Karma Emeklilik Yatırım Fonu'nun (Eski unvanıyla “NN Hayat ve Emeklilik A.Ş. Büyüme Amaçlı Karma Emeklilik Yatırım Fonu”) (“Fon”) 1 Ocak -31 Aralık 2017 dönemine ait ekteki performans sunuş raporunu Sermaye Piyasası Kurulu'nun VII-128.5 sayılı Bireysel Portföylerin ve Kolektif Yatırım Kuruluşlarının Performans Sunumuna, Performansa Dayalı Ücretlendirilmesine ve Kolektif Yatırım Kuruluşlarını Notlandırma ve Sıralama Faaliyetlerine İlişkin Esaslar Hakkında Tebliğ'inde (“Tebliğ”) yer alan performans sunuş standartlarına ilişkin düzenlemeleri çerçevesinde incelemiş bulunuyoruz.

İncelememiz sadece yukarıda belirtilen döneme ait performans sunuşunu kapsamaktadır. Bunun dışında kalan dönemler için inceleme yapılmamış ve görüş oluşturulmamıştır.

Görüşümüze göre 1 Ocak - 31 Aralık 2017 dönemine ait performans sunuş raporu Fon'un performansını Tebliğ'de belirtilen performans sunuş standartlarına ilişkin düzenlemelere uygun olarak doğru bir biçimde yansıtmaktadır.

PwC Bağımsız Denetim ve
Serbest Muhasebeci Mali Müşavirlik A.Ş.




Talar Gül, SMMM
Sorumlu Denetçi

İstanbul, 30 Ocak 2018

NN HAYAT ve EMEKLİLİK A.Ş.
KARMA EMEKLİLİK YATIRIM FONU
(Eski unvanıyla “NN Hayat ve Emeklilik A.Ş.
Büyüme Amaçlı Karma Emeklilik Yatırım Fonu”)

1 OCAK - 31 ARALIK 2017 HESAP DÖNEMİNE AİT
PERFORMANS SUNUŞ RAPORU

(Tüm tutarlar, aksi belirtilmedikçe Türk Lirası (“TL”) cinsinden ifade edilmiştir.)

PERFORMANS SUNUŞ RAPORU’NUN HAZIRLANMA ESASLARI

NN Hayat ve Emeklilik A.Ş. Karma Emeklilik Yatırım Fonu (Eski unvanıyla “NN Hayat ve Emeklilik A.Ş. Büyüme Amaçlı Karma Emeklilik Yatırım Fonu”)’na (“Fon”) ait Performans Sunuş Raporu, Sermaye Piyasası Kurulu’nun (“SPK”) 1 Temmuz 2014 tarihinde yürürlüğe giren “Bireysel Portföylerin ve Kolektif Yatırım Kuruluşlarının Performans Sunumuna, Performansa Dayalı Ücretlendirilmesine ve Kolektif Yatırım Kuruluşlarını Notlandırma ve Sıralama Faaliyetlerine İlişkin Esaslar Hakkında Tebliğ (VII-128.5)”inin (“Tebliğ”) hükümleri doğrultusunda hazırlanmıştır.

A. TANITICI BİLGİLER

PORTFÖYE BAKIŞ Halka arz tarihi: 27 Ekim 2003		YATIRIM VE YÖNETİME İLİŞKİN BİLGİLER	
31 Aralık 2017 tarihi itibarıyla (*)		Fonun Yatırım Amacı	Portföy Yöneticileri
Fon Toplam Değeri	323.455.251	Fonun amacı, Her birinin değeri fon portföyünün %20’sinden az olmayacak şekilde, fon portföyünün en az %80’ini ortaklık paylarına, borçlanma araçlarına ve kira sertifikalarına yatıran ve sermaye kazancı elde etmeyi hedefleyen fondur.	Meltem Karasu Abdullah Akgün Vildan Özgül
Birim Pay Değeri	0.092710		
Yatırımcı Sayısı	156.415		
Tedavül Oranı %	1,74		
Portföy Dağılımı		Yatırım Stratejisi	
Kamu İç Borçlanma	%26,48	Fonun yatırım stratejisi, her birinin değeri fon portföyünün %20’sinden az olmayacak şekilde fon portföyünün en az %80’ini BIST’da işlem gören ortaklık payları ve borçlanma araçları içerecek şekilde yatırarak sermaye kazancı elde etmektedir. Bunlara ek olarak izahnamenin 2.4. maddesindeki tabloda yer alan para ve sermaye piyasası araçlarına, belirlenen sınırlamalar çerçevesinde yatırım yapılır.	
Pay Senetleri	%41,59		
Ters Repo	%2,47		
Takasbank Para Piyasası	%2,55		
Vadeli Mevduat	%7,44		
Özel Sektör Tahvil	%17,83		
Vob Nakit	%0,73		
VDMK	%0,91		
Pay Senetlerinin Sektörel Dağılımı		Yatırım Riskleri	En Az Alınabilir Pay Adeti: 0,001 adet
Gayrimenkul	%0,32	Emeklilik yatırım fonunun işletilmesi sırasında karşılaşılabilecek muhtemel riskler; Finansal, Operasyonel, Politik ve Ekonomik Risklerdir. Finansal ve politik risklerin yönetimine ilişkin olarak, portföy yöneticisi fon portföyünü yönetirken riskin dağıtılması, likidite ve getiri unsurlarını göz önünde bulundurmakta, portföy yönetim stratejilerine ve yatırım sınırlamalarına uygun hareket ederek fon içtüzüğü, izahname, portföy yönetim sözleşmesi ve ilgili mevzuatta belirtilen esaslara uyulmaktadır. Fon yönetiminde yatırım yapılacak sermaye piyasası araçlarının seçiminde nakde dönüşümü kolay ve riski az olanlar tercih edilmektedir. Fon’a ait yatırım kararları, konularında uzman üyelerin oluşturduğu bir komite tarafından verilmekte ve alınan kararlar tutanak haline getirilmektedir. Operasyonel risklerin yönetimine ilişkin olarak, Fon’un tüm muhasebe ve takas işlemleri Kurucu nezdindeki ayrı bir birim tarafından yerine getirilmektedir. Fon’un yönetiminde oluşabilecek hata, hile ve usulsüzlüklerin önlenmesi ve tespiti, muhasebe kayıtlarının doğru ve eksiksiz olması amacıyla Fon iç kontrol sistemine ilişkin tüm esas ve usuller ile iş akışları Şirket tarafından yazılı hale getirilmiştir.	
Elektrik Gaz ve Su	%1,79		
İmalat Sanayii	%4,92		
Mali Kuruluşlar	%30,44		
Perakende Ticaret	%1,12		
Ulaştırma, Haberleşme ve Depolama	%3		

(*) 30 Aralık 2017, 31 Aralık 2017 ve 1 Ocak 2018 tarihlerinin tatil günü olması sebebi ile 31 Aralık 2017 sonu ile hazırlanan performans raporlarında 2 Ocak 2018 tarihinde geçerli olan, 29 Aralık 2017 tarihi ile oluşturulan Fon Portföy Değeri ve Net Varlık Değeri tablolarındaki değerler kullanılmıştır.

NN HAYAT ve EMEKLİLİK A.Ş.
KARMA EMEKLİLİK YATIRIM FONU
(Eski unvanıyla “NN Hayat ve Emeklilik A.Ş. Büyüme Amaçlı Karma Emeklilik Yatırım Fonu”)

1 OCAK - 31 ARALIK 2017 HESAP DÖNEMİNE AİT
PERFORMANS SUNUŞ RAPORU

(Tüm tutarlar, aksi belirtilmedikçe Türk Lirası (“TL”) cinsinden ifade edilmiştir.)

B. PERFORMANS BİLGİSİ

YILLAR	Toplam Getiri (%)	Karşılaştırma Ölçütünün Getirisi (%)	Enflasyon Oranı (*)	Portföyün Zaman İçinde Standart Sapması (%)	Karşılaştırma Ölçütünün Standart Sapması (%)	Bilgi Rasyosu	Sunuma Dahil Dönem Sonu Portföyün Toplam Değeri (TL)
1.yıl	25,68	32,99	13,86	0,70	0,96	(0,039)	2.179.007
2.yıl	26,00	40,13	2,66	0,69	0,81	(0,083)	10.772.776
3.yıl	17,06	14,47	11,58	0,50	0,66	0,030	25.910.215
4.yıl	18,09	26,28	5,94	0,43	0,56	(0,087)	43.160.159
5.yıl	(5,39)	(15,46)	8,11	1,22	1,10	0,040	46.618.078
6.yıl	55,28	43,92	5,93	0,70	0,72	0,040	78.117.944
7.yıl	11,76	16,40	8,87	0,47	0,76	0,007	104.447.734
8.yıl	(5,32)	(8,35)	13,31	0,67	0,82	(0,002)	113.542.633
9.yıl	29,71	26,38	2,45	0,41	0,43	0,032	166.467.360
10.yıl	(0,49)	(2,39)	6,97	0,87	0,86	0,026	181.297.066
11.yıl	16,64	17,98	6,36	0,55	0,59	(0,022)	240.448.171
12.yıl	(1,46)	(2,53)	5,71	0,59	0,63	0,027	242.914.329
13.yıl	9,94	10,23	9,94	0,66	0,62	(0,004)	266.951.188
14.yıl	24,50	24,80	15,47	0,51	0,46	(0,005)	323.455.251

(*) 1. yıl (2004 yılı) enflasyon oranı ilgili döneme ait birikimli TEFE endeksine göre hesaplanmıştır. 2005, 2006, 2007,2008, 2009, 2010, 2011, 2012, 2013, 2014, 2015,2016 ve 2017 yılında birikimli ÜFE endeksi kullanılmıştır.

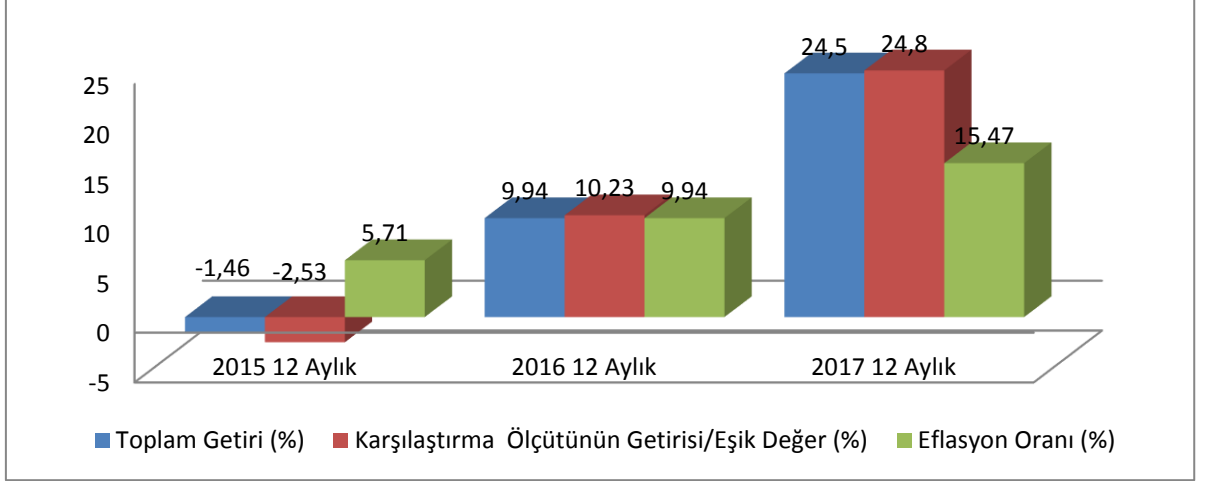
GEÇMİŞ GETİRİLER GELECEK DÖNEM PERFORMANSI İÇİN BİR GÖSTERGE SAYILMAZ.

NN HAYAT ve EMEKLİLİK A.Ş.
KARMA EMEKLİLİK YATIRIM FONU
(Eski unvanıyla “NN Hayat ve Emeklilik A.Ş.
Büyüme Amaçlı Karma Emeklilik Yatırım Fonu”)

1 OCAK - 31 ARALIK 2017 HESAP DÖNEMİNE AİT
PERFORMANS SUNUŞ RAPORU

(Tüm tutarlar, aksi belirtilmedikçe Türk Lirası (“TL”) cinsinden ifade edilmiştir.)

GETİRİ GRAFİĞİ



C. DİPNOTLAR

1) Fon portföy yönetimi hizmeti ING Portföy Yönetimi A.Ş. (“Şirket”) tarafından verilmektedir. Şirket, ING Bank A.Ş.’nin %100 iştirakidir. Şirket, altısı ING Bank A.Ş.’ye ve onbir adedi NN Hayat ve Emeklilik A.Ş.’ye ait olmak üzere toplam onaltı adet yatırım fonunun portföyünü yönetmektedir.

2) Şirket’in Faaliyet Kapsamı

Bireysel Emeklilik Sistemi; mevcut sosyal güvenlik sistemimizi tamamlayıcı nitelikte olmak üzere, bireylere emeklilik döneminde ilave bir gelir sağlayarak refah düzeylerinin yükseltilmesine yardımcı olmak amacıyla kurulmuş, tamamen gönüllülük esasına dayalı bir sistemdir.

Emeklilik yatırım fonu; emeklilik için ödenen katkı paylarının yatırıma yönlendirildiği bir yatırım fonudur. Emeklilik şirketleri tarafından kurulur. Portföy yönetim şirketlerince yönetilir.

Bu fonlar Bireysel Emeklilik Sistemi'ne ödenen katkı paylarının değerlendirilmesi için ve işletilmesi amacıyla özel olarak kurulur. Sadece Bireysel Emeklilik Sistemi'ne giren kişiler tarafından satın alınabilir. Emeklilik yatırım fonlarının elde etmiş olduğu kazançlara stopaj uygulanmamaktadır. Daha uzun vadeli yatırım stratejileri ile yönetilmektedir.

3) Fonun amacı, ortaklık payları ve borçlanma araçlarına yatırım yaparak sermaye kazancı elde etmektir.

Fonun yatırım stratejisi, her birinin değeri on portföyünün %20'sinden az olmayacak şekilde fon portföyünün en az %80'ini BIST’da işlem gören ortaklık payları ve borçlanma araçları içerecek şekilde yatırarak sermaye kazancı elde etmektir. Bunlara ek olarak izahnamenin 2.4. maddesindeki tabloda yer alan para ve sermaye piyasası araçlarına, belirlenen sınırlamalar çerçevesinde yatırım yapılır.

Fon portföyüne riskten korunma ve/veya yatırım amacıyla Kurul düzenlemeleri çerçevesinde türev araçlar (vadeli işlem ve opsiyon sözleşmeleri, varantlar, forward, swap) dahil edilebilir. Kaldıraç yaratan işlemlerin pozisyonlarının hesaplanmasında, Rehber’in “Fon Türlerine İlişkin Kontrol” başlığında yer alan sınırlamalara uyulur.

NN HAYAT ve EMEKLİLİK A.Ş.
KARMA EMEKLİLİK YATIRIM FONU
(Eski unvanıyla “NN Hayat ve Emeklilik A.Ş.
Büyüme Amaçlı Karma Emeklilik Yatırım Fonu”)

1 OCAK - 31 ARALIK 2017 HESAP DÖNEMİNE AİT
PERFORMANS SUNUŞ RAPORU

(Tüm tutarlar, aksi belirtilmedikçe Türk Lirası (“TL”) cinsinden ifade edilmiştir.)

C. DİPNOTLAR

Portföye borsa dışından repo-ters repo işlemleri ve türev araçlar dahil edilebilir. Borsa dışı sözleşmeler fonun yatırım stratejisine uygun olarak fon portföyüne dahil edilir. Sözleşmelerin karşı taraflarının yatırım yapılabilir derecelendirme notuna sahip olması, herhangi bir ilişkiden etkilenmeyecek şekilde objektif koşullarda yapılması ve adil bir fiyat içermesi ve fonun fiyat açıklama dönemlerinde gerçeğe uygun değeri üzerinden nakde dönüştürülebilir olması zorunludur.

Ayrıca, borsa dışı repo-ters repo işlemlerinin ve türev araçların karşı tarafının denetime ve gözetime tabi finansal bir kurum (banka, aracı kurum v.b.) olması ve fonun fiyat açıklama dönemlerinde “güvenir” ve “doğrulanabilir” bir yöntem ile değerlendirilmesi zorunludur.

4) 1 Ocak - 31 Aralık 2017 döneminde:

Fon'un Getirisi:	% 24,50
Hedeflenen Karşılaştırma Ölçütü Getirisi:	% 24,80
Gerçekleşen Karşılaştırma Ölçütünün Getirisi:	% 25,34
Nispi Getiri:	(% 0,30)

Nispi Getiri'nin (%0,84)'ü varlık seçiminden %0,54'ü ise varlık grupları arasında gerçekleştirilen dağılımdan kaynaklanan getiridir.

Nispi Getiri hesabında aşağıdaki formül kullanılmıştır:

$(\text{Gerçekleşen Getiri} - \text{Gerçekleşen Karşılaştırma Ölçütünün Getirisi}) + (\text{Gerçekleşen Karşılaştırma Ölçütünün Getirisi} - \text{Hedeflenen Karşılaştırma Ölçütünün Getirisi})$

5) Fon'un 1 Ocak - 31 Aralık 2017 dönemindeki getirisine “B. Performans Bilgileri” bölümünde yer verilmiştir.

6) Fonun Ünvanı Sermaye Piyasası Kurulu'nun i-SPK.4632 s.kn.17.3 (03.03.2016 tarih ve 7/223 s.k.) sayılı İlke Kararı olarak kabul edilen “Emeklilik Yatırım Fonlarına İlişkin Rehber”e uyum sağlanması amacıyla Sermaye Piyasası Kurulu'nun 02/08/2017 tarih ve 9151 sayılı izni ile NN Hayat ve Emeklilik A.Ş. Karma Emeklilik Yatırım Fonu (Eski unvanıyla “NN Hayat ve Emeklilik A.Ş. Büyüme Amaçlı Karma Emeklilik Yatırım Fonu”) olarak değiştirilmiştir.

7) 1 Ocak - 31 Aralık 2017 dönemine ait Yönetim ücretleri, vergi, saklama ücretleri ve diğer faaliyet giderlerinin günlük brüt varlık değerlere oranının ağırlıklı ortalaması aşağıdaki gibidir:

Toplam Giderler (TL)	6.898.650
Ortalama Fon Portföy Değeri (TL)	302.424.518
Toplam Gider/Ortalama Fon Portföy Değeri (%)	2,28

8) Fonun karşılaştırma ölçütü %45 BIST 100 Endeksi + %5 BIST-KYD DİBS Tüm Endeksi + %10 BIST-KYD Repo (Brüt) Endeksi + %40 BIST-KYD DİBS 547 gün Endeksi' dir.

9) Emeklilik yatırım fonlarının portföy işletmesinden doğan kazançları kurumlar vergisi ve stopajdan muaftır. Ayrıca, 31 Aralık 2004 tarihli 5281 sayılı Kanun'la Gelir Vergisi Kanunu'na eklenen Geçici 67. madde çerçevesinde, emeklilik yatırım fonlarının taraf olduğu yatırım işlemlerinden elde edilen kazançlar üzerinden de tevkifat yapılmaz.

NN HAYAT ve EMEKLİLİK A.Ş.
KARMA EMEKLİLİK YATIRIM FONU
(Eski unvanıyla “NN Hayat ve Emeklilik A.Ş.
Büyüme Amaçlı Karma Emeklilik Yatırım Fonu”)

1 OCAK - 31 ARALIK 2017 HESAP DÖNEMİNE AİT
PERFORMANS SUNUŞ RAPORU

(Tüm tutarlar, aksi belirtilmedikçe Türk Lirası (“TL”) cinsinden ifade edilmiştir.)

C. DİPNOTLAR (Devamı)

- 10) 1 Ocak - 31 Aralık 2017 döneminde Fon’un Bilgi Rasyosu (0,005) olarak gerçekleşmiştir. Bilgi Rasyosu, riske göre düzeltilmiş getiri ölçümünde kullanılır. Performans Ölçütü (Benchmark) getirisi üzerindeki portföy getirisinin, portföyün volatilitesine (oynaklığına) oranı olarak hesaplanır. Portföy yöneticisinin performans ölçütü üzerinde sağladığı getiriyi ölçer.

Bilgi rasyosunun aynı zamanda portföy yöneticisinin tutarlılık/istikrar derecesini de gösterdiği kabul edilir. Pozitif ve yüksek Bilgi Rasyosu iyi kabul edilir.

- 11) Yönetim Ücretleri, vergi saklama ücretleri ve diğer faaliyet giderlerinin ortalama fon portföy değerine oranı Dipnot 7’de açıklanmıştır. Dönemin faaliyet giderleri dağılımı ise aşağıdaki gibidir:

Yönetmelik (*) Madde-19 Uyarınca Yapılan Faaliyet Giderleri	1 Ocak - 31 Aralık 2017
Yönetim Ücreti	6.682.638
Saklama Ücreti	38.265
Denetim Ücretleri	6.842
Kurul Ücretleri	37.512
Komisyon ve Diğer İşlem Ücretleri	113.392
Esas Faaliyetlerden Diğer Giderler	20.001
Toplam Giderler	6.898.650

(*) 13 Mart 2013 tarih ve 28586 sayılı Resmi Gazete’de yayımlanarak yürürlüğe giren “Emeklilik Yatırım Fonlarının Kuruluş ve Faaliyetlerine İlişkin Esaslar Hakkında Yönetmelik”

- 12) Sermaye Piyasası Kurulu’nun 52.1 sayılı ilke kararına göre hazırlanan brüt fon getirisi hesaplaması aşağıdaki gibidir:

Fon Net Basit Getirisi (Dönem Sonu Birim Fiyat-Dönem Başı Birim Fiyat/Dönem Başı Birim Fiyat)	%24,50
Gerçekleşen Fon Toplam Giderleri Oranı (*)	%2,28
Azami Toplam Gider Oranı	%2,28
Kurucu Tarafından Karşılanan Giderlerin Oranı (**)	%0,00
Net Gider Oranı (Gerçekleşen Fon Toplam Gider Oranı – Dönem içinde Kurucu Tarafından karşılanan fon giderlerinin toplamının oranı)	%2,28
Brüt Getiri	%26,78

(*) Kurucu tarafından karşılananlarda dahil tüm fon giderlerinin ortalama net varlık değerine oranı.

(**) Azami Fon Toplam Gider Oranın aşılması nedeniyle kurucu tarafından dönem sonunu takip eden 5 iş günü içinde fona iade edilen giderlerin ortalama fon net varlık değerine oranını ifade etmektedir.