

**NN HAYAT VE EMEKLİLİK A.Ş.
BAŞLANGIÇ KATILIM EMEKLİLİK YATIRIM FONU**

**25 OCAK - 30 HAZİRAN 2017 DÖNEMİNE AİT
PERFORMANS SUNUŞ RAPORU VE
YATIRIM PERFORMANSI KONUSUNDA KAMUYA
AÇIKLANAN BİLGİLERE İLİŞKİN RAPOR**



**NN HAYAT VE EMEKLİLİK A.Ş.
BAŞLANGIÇ KATILIM EMEKLİLİK YATIRIM FONU**

**YATIRIM PERFORMANSI KONUSUNDA
KAMUYA AÇIKLANAN BİLGİLERE İLİŞKİN RAPOR**

NN Hayat ve Emeklilik A.Ş. Başlangıç Katılım Emeklilik Yatırım Fonu'nun ("Fon") 25 Ocak - 30 Haziran 2017 dönemine ait ekteki performans sunuş raporunu Sermaye Piyasası Kurulu'nun VII-128.5 sayılı Bireysel Portföylerin ve Kolektif Yatırım Kuruluşlarının Performans Sunumuna, Performansa Dayalı Ücretlendirilmesine ve Kolektif Yatırım Kuruluşlarını Notlandırma ve Sıralama Faaliyetlerine İlişkin Esaslar Hakkında Tebliğ'inde ("Tebliğ") yer alan performans sunuş standartlarına ilişkin düzenlemeleri çerçevesinde incelemiş bulunuyoruz.

İncelememiz sadece yukarıda belirtilen döneme ait performans sunuşunu kapsamaktadır. Bunun dışında kalan dönemler için inceleme yapılmamış ve görüş oluşturulmamıştır.

İncelememiz sonucunda Fon'un 25 Ocak - 30 Haziran 2017 dönemine ait performans sunuş raporunun Tebliğ'de belirtilen performans sunuş standartlarına ilişkin düzenlemelere uygun hazırlanmadığı kanaatine varmamıza sebep olacak herhangi bir tespitimiz bulunmamaktadır.

Diğer Husus

25 Ocak - 30 Haziran 2017 dönemine ait performans sunuş raporunda sunulan ve performans bilgisi hesaplamalarına dayanak teşkil eden finansal bilgiler Türkiye Bağımsız Denetim Standartları'na ("BDS") uygun olarak tam veya sınırlı kapsamlı bağımsız denetime tabi tutulmamıştır.

PwC Bağımsız Denetim ve
Serbest Muhasebeci Mali Müşavirlik A.Ş.



Talar Gül, SMMM
Sorumlu Denetçi

İstanbul, 28 Temmuz 2017

NN HAYAT VE EMEKLİLİK A.Ş.
BAŞLANGIÇ KATILIM EMEKLİLİK YATIRIM FONU

25 OCAK - 30 HAZİRAN 2017 HESAP DÖNEMİNE AİT
PERFORMANS SUNUŞ RAPORU

(Tüm tutarlar, aksi belirtilmedikçe Türk Lirası ("TL") cinsinden ifade edilmiştir.)

PERFORMANS SUNUŞ RAPORU'NUN HAZIRLANMA ESASLARI

NN Hayat ve Emeklilik A.Ş. Başlangıç Katılım Emeklilik Yatırım Fonu'na ("Fon") ait Performans Sunuş Raporu, Sermaye Piyasası Kurulu'nun ("SPK") 1 Temmuz 2014 tarihinde yürürlüğe giren "Bireysel Portföylerin ve Kolektif Yatırım Kuruluşlarının Performans Sunumuna, Performansa Dayalı Ücretlendirilmesine ve Kolektif Yatırım Kuruluşlarını Notlandırma ve Sıralama Faaliyetlerine İlişkin Esaslar Hakkında Tebliğ (VII-128.5)"inin ("Tebliğ") hükümleri doğrultusunda hazırlanmıştır.

A. TANITICI BİLGİLER

PORTFÖYE BAKIŞ Halka arz tarihi: 25 Ocak 2017		YATIRIM VE YÖNETİME İLİŞKİN BİLGİLER	
30 Haziran 2017 tarihi itibarıyla		Fonun Yatırım Amacı	Portföy Yöneticileri
Fon Toplam Değeri	7,259,375	Fon, 4632 sayılı Bireysel Emeklilik Tasarruf ve Yatırım Sistemi Kanununun (Kanun) 15. maddesi, 2 nolu Ek maddesi ve 2 nolu Geçici maddesi çerçevesinde işveren tarafından bireysel emeklilik sistemine dahil edilen katılımcılardan/çalışanlardan alınan ve iki aylık cayma süresini de kapsayacak şekilde Müsteşarlık düzenlemeleri uyarınca belirlenecek dönemde katılımcılar adına bireysel emeklilik hesaplarında izlenen katkı paylarının, işletilmesini amaçlamaktadır.	Serdar Vatansever Buğra Bilge Maruf Ceylan
Birim Pay Değeri	0,010374		
Yatırımcı Sayısı	39,381		
Tedavül Oranı %	0.07		
Portföy Dağılımı		Yatırım Stratejisi	
Katılma Hesabı	%63.02	Fon portföyünün tamamının en az yüzde altmışı Türk Lirası cinsinden katılma hesabında olmak üzere, kalanı vad sözleşmelerinde, Türk Lirası cinsinden Müsteşarlıkça ihraç edilen 180 gün vadeli veya vadesine azami 180 gün kalmış gelir ortaklığı senetleri ve kira sertifikalarında yatırıma yönlendirilir.	
Kira Sertifikası	%36,98		
Pay Senetlerinin Sektörel Dağılımı		Yatırım Riskleri	En Az Alınabilir Pay Adeti: 0,001 adet
Yoktur		Emeklilik yatırım fonunun işletilmesi sırasında karşılaşılabilecek muhtemel riskler; Piyasa riski, Likidite riski, Operasyonel risk, Yoğunlaşma riski, Yasal risk ve İhraççı riskidir, Fon'a ait yatırım kararları, konularında uzman üyelerin oluşturduğu bir komite tarafından verilmekte ve alınan kararlar tutanak haline getirilmektedir. Operasyonel risklerin yönetimine ilişkin olarak, Fon'un tüm muhasebe ve takas işlemleri Kurucu nezdindeki ayrı bir birim tarafından yerine getirilmektedir. Fon'un yönetiminde oluşabilecek hata, hile ve usulsüzlüklerin önlenmesi ve tespiti, muhasebe kayıtlarının doğru ve eksiksiz olması amacıyla Fon iç kontrol sistemine ilişkin tüm esas ve usuller ile iş akışları Şirket tarafından yazılı hale getirilmiştir.	

NN HAYAT VE EMEKLİLİK A.Ş.
BAŞLANGIÇ KATILIM EMEKLİLİK YATIRIM FONU

25 OCAK - 30 HAZİRAN 2017 HESAP DÖNEMİNE AİT PERFORMANS SUNUŞ RAPORU

(Tüm tutarlar, aksi belirtilmedikçe Türk Lirası ("TL") cinsinden ifade edilmiştir.)

B. PERFORMANS BİLGİSİ

YILLAR	Toplam Getiri (%)	Karşılaştırma Ölçütünün Getirisi (%)	Enflasyon Oranı (*)	Portföyün Zaman İçinde Standart Sapması (%)	Karşılaştırma Ölçütünün Standart Sapması (%)	Bilgi Rasyosu	Sunuma Dahil Dönem Sonu Portföyün Toplam Değeri (TL)
1.yıl *	3,74	3,50	7,82	0,02	0,02	0,878	7.259.375

(*) 2017 yıllarında birikimli ÜFE endeksi kullanılmıştır.

(**) 1 Şubat-30 Haziran 2017 dönemine aittir.

GEÇMİŞ GETİRİLER GELECEK DÖNEM PERFORMANSI İÇİN BİR GÖSTERGE SAYILMAZ.

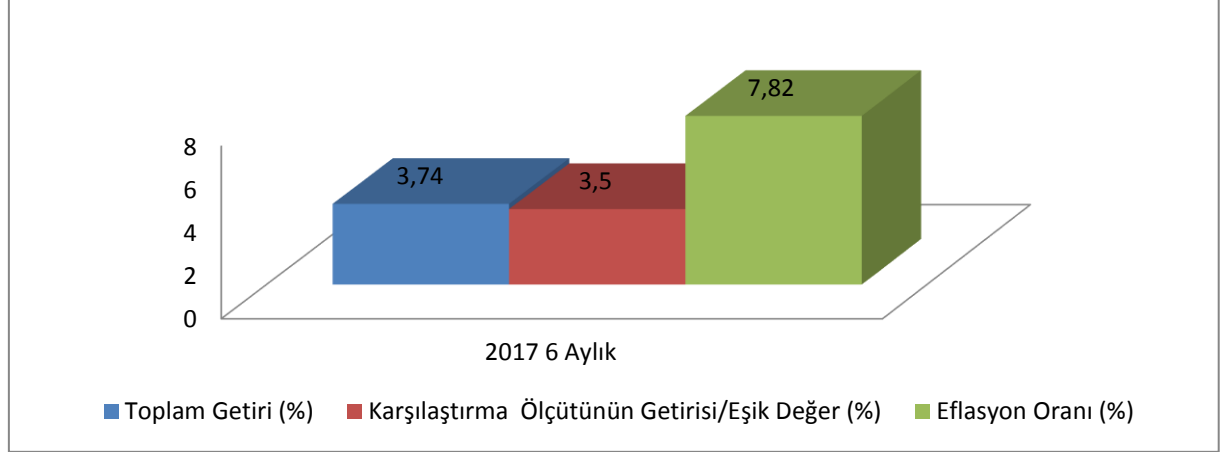
NN HAYAT VE EMEKLİLİK A.Ş.
BAŞLANGIÇ KATILIM EMEKLİLİK YATIRIM FONU

25 OCAK - 30 HAZİRAN 2017 HESAP DÖNEMİNE AİT
PERFORMANS SUNUŞ RAPORU

(Tüm tutarlar, aksi belirtilmedikçe Türk Lirası ("TL") cinsinden ifade edilmiştir.)

B. PERFORMANS BİLGİSİ (Devamı)

GETİRİ GRAFİĞİ



C. DİPNOTLAR

1) Fon portföy yönetim şirketi Qinvest Portföy Yönetimi A.Ş. olup Qinvest LLC'nin % 100 oranında payı bulunmaktadır. Bereket Emeklilik ve Hayat A.Ş.'ye ait 8 adet, Katılım Emeklilik ve Hayat A.Ş.'ye ait 5 adet, Fiba Emeklilik ve Hayat A.Ş.'ye ait 1 adet, NN Hayat ve Emeklilik A.Ş.'ye ait 1 adet emeklilik ve QInvest Portföy Yönetimi'ne ait 8 adet yatırım fonunun yönetimini gerçekleştirmektedir. Yönetilen toplam portföy büyüklüğü 959.950.877,94 TL'dir.

2) Şirket'in Faaliyet Kapsamı

Bireysel Emeklilik Sistemi; mevcut sosyal güvenlik sistemimizi tamamlayıcı nitelikte olmak üzere, bireylere emeklilik döneminde ilave bir gelir sağlayarak refah düzeylerinin yükseltilmesine yardımcı olmak amacıyla kurulmuş, tamamen gönüllülük esasına dayalı bir sistemdir.

Emeklilik yatırım fonu; emeklilik için ödenen katkı paylarının yatırıma yönlendirildiği bir yatırım fonudur. Emeklilik şirketleri tarafından kurulur. Portföy yönetim şirketlerince yönetilir.

Bu fonlar Bireysel Emeklilik Sistemi'ne ödenen katkı paylarının değerlendirilmesi için ve işletilmesi amacıyla özel olarak kurulur. Sadece Bireysel Emeklilik Sistemi'ne giren kişiler tarafından satın alınabilir. Emeklilik yatırım fonlarının elde etmiş olduğu kazançlara stopaj uygulanmamaktadır. Daha uzun vadeli yatırım stratejileri ile yönetilmektedir.

3) Bu fon 4632 sayılı Bireysel Emeklilik Tasarruf ve Yatırım Sistemi Kanununun (Kanun) 15. maddesi, 2 nolu Ek maddesi ve 2 nolu Geçici maddesi çerçevesinde işveren tarafından bireysel emeklilik sistemine dahil edilen katılımcılardan/çalışanlardan alınan ve iki aylık cayma süresini de kapsayacak şekilde Müsteşarlık düzenlemeleri uyarınca belirlenecek dönemde katılımcılar adına bireysel emeklilik hesaplarında izlenen katkı paylarının, işletilmesini amaçlamaktadır

Fon portföyündeki varlıklar Sermaye Piyasası Kurulu'nun düzenlemelerine ve fon içtüzüğüne uygun olarak seçilir ve fon portföyü yönetici tarafından içtüzüğün 5. md. ve Yönetmelik'e uygun olarak yönetilir. Fon portföyünün tamamının en az yüzde altmışı Türk Lirası cinsinden katılma hesabında olmak üzere, kalanı vaad sözleşmelerinde, Türk Lirası cinsinden Müsteşarlıkça ihraç edilen 180 gün vadeli veya vadesine azami 180 gün kalmış gelir ortaklığı senetleri ve kira sertifikalarında yatırıma yönlendirilir.

NN HAYAT VE EMEKLİLİK A.Ş.
BAŞLANGIÇ KATILIM EMEKLİLİK YATIRIM FONU

25 OCAK - 30 HAZİRAN 2017 HESAP DÖNEMİNE AİT
PERFORMANS SUNUŞ RAPORU

(Tüm tutarlar, aksi belirtilmedikçe Türk Lirası ("TL") cinsinden ifade edilmiştir.)

C. DİPNOTLAR (Devamı)

4) 25 Ocak - 30 Haziran 2017 döneminde:

Fon'un Getirisi:	%3,74
Hedeflenen Karşılaştırma Ölçütü Getirisi:	%3,50
Gerçekleşen Karşılaştırma Ölçütünün Getirisi:	%4,14
Nispi Getiri:	%0,24

Nispi Getiri'nin %(0,40)'ı varlık seçiminden %0,64'ü ise varlık grupları arasında gerçekleştirilen dağılımdan kaynaklanan getiridir.

Nispi Getiri hesabında aşağıdaki formül kullanılmıştır:
(Gerçekleşen Getiri - Gerçekleşen Karşılaştırma Ölçütünün Getirisi) + (Gerçekleşen Karşılaştırma Ölçütünün Getirisi - Hedeflenen Karşılaştırma Ölçütünün Getirisi)

5) Fon'un 25 Ocak - 30 Haziran 2017 dönemindeki getirisine "B. Performans Bilgileri" bölümünde yer verilmiştir.

6) 25 Ocak - 30 Haziran 2017 dönemine ait Yönetim ücretleri, vergi, saklama ücretleri ve diğer faaliyet giderlerinin günlük brüt varlık değerlere oranının ağırlıklı ortalaması aşağıdaki gibidir:

Toplam Giderler	14,956
Ortalama Fon Portföy Değeri	3,543,844
Toplam Gider/Ortalama Fon Portföy Değeri	0.42

7) Fon'un karşılaştırma ölçütü, portföyün yatırım amaç ve stratejisi ile portföydeki ağırlığı dikkate alınarak, %60 BIST-KYD 1 Aylık Kar Payı (TL) Endeksi + %40 BIST-KYD Kamu Kira Sertifikaları Endeksi'dir.

8) Emeklilik yatırım fonlarının portföy işletmesinden doğan kazançları kurumlar vergisi ve stopajdan muaftır. Ayrıca, 31 Aralık 2004 tarihli 5281 sayılı Kanun'la Gelir Vergisi Kanunu'na eklenen Geçici 67. madde çerçevesinde, emeklilik yatırım fonlarının taraf olduğu yatırım işlemlerinden elde edilen kazançlar üzerinden de tevkifat yapılmaz.

9) 25 Ocak - 30 Haziran 2017 döneminde Fon'un Bilgi Rasyosu 0,878 olarak gerçekleşmiştir. Bilgi Rasyosu, riske göre düzeltilmiş getiri ölçümünde kullanılır. Performans Ölçütü (Benchmark) getirisi üzerindeki portföy getirisinin, portföyün volatilitesine (oynaklığına) oranı olarak hesaplanır. Portföy yöneticisinin performans ölçütü üzerinde sağladığı getiriye ölçer. Bilgi rasyosunun aynı zamanda portföy yöneticisinin tutarlılık/istikrar derecesini de gösterdiği kabul edilir. Pozitif ve yüksek Bilgi Rasyosu iyi kabul edilir.

NN HAYAT VE EMEKLİLİK A.Ş.
BAŞLANGIÇ KATILIM EMEKLİLİK YATIRIM FONU

25 OCAK - 30 HAZİRAN 2017 HESAP DÖNEMİNE AİT
PERFORMANS SUNUŞ RAPORU

(Tüm tutarlar, aksi belirtilmedikçe Türk Lirası ("TL") cinsinden ifade edilmiştir.)

C. DİPNOTLAR (Devamı)

- 10) Yönetim Ücretleri, vergi saklama ücretleri ve diğer faaliyet giderlerinin ortalama fon portföy değerine oranı Dipnot 6'da açıklanmıştır. Dönemin faaliyet giderleri dağılımı ise aşağıdaki gibidir:

Yönetmelik * Madde-19 Uyarınca Yapılan Faaliyet Giderleri	25 Ocak - 30 Haziran 2017
Yönetim Ücreti	13.509
Saklama Ücreti	151
Denetim Ücretleri	560
Kurul Ücretleri	69
Komisyon ve Diğer İşlem Ücretleri	291
Esas Faaliyetlerden Diğer Giderler	376
Toplam Giderler	14.956

(*) 13 Mart 2013 tarih ve 28586 sayılı Resmi Gazete'de yayımlanarak yürürlüğe giren "Emeklilik Yatırım Fonlarının Kuruluş ve Faaliyetlerine İlişkin Esaslar Hakkında Yönetmelik"

- 11) Sermaye Piyasası Kurulu'nun 52.1 sayılı ilke kararına göre hazırlanan brüt fon getirisi hesaplaması aşağıdaki gibidir:

Fon Net Basit Getirisi (Dönem Sonu Birim Fiyat-Dönem Başı Birim Fiyat/Dönem Başı Birim Fiyat)	%3,74
Gerçekleşen Fon Toplam Giderleri Oranı (*)	%0,42
Azami Toplam Gider Oranı	%0,55
Kurucu Tarafından Karşılanan Giderlerin Oranı (**)	%0,00
Net Gider Oranı (Gerçekleşen Fon Toplam Gider Oranı – Dönem İçinde Kurucu Tarafından Karşılanan Fon Giderlerinin Toplamının Oranı)	%0,42
Brüt Getiri	%4,16

(*) Kurucu tarafından karşılanarlarda dahil tüm fon giderlerinin ortalama net varlık değerine oranı

(**) Azami Fon Toplam Gider Oranın aşılması nedeniyle kurucu tarafından dönem sonunu takip eden 5 iş günü içinde fona iade edilen giderlerin ortalama fon net varlık değerine oranını ifade etmektedir.

(***) Yarı dönem olduğundan dolayı FTGK'nın yarısı alınmıştır.

.....