

**NN HAYAT VE EMEKLİLİK A.Ş.
ESNEK EMEKLİLİK YATIRIM FONU**

**1 OCAK - 30 HAZİRAN 2017 DÖNEMİNE AİT
PERFORMANS SUNUŞ RAPORU VE
YATIRIM PERFORMANSI KONUSUNDA KAMUYA
AÇIKLANAN BİLGİLERE İLİŞKİN RAPOR**



**NN HAYAT VE EMEKLİLİK A.Ş.
ESNEK EMEKLİLİK YATIRIM FONU**

**YATIRIM PERFORMANSI KONUSUNDA
KAMUYA AÇIKLANAN BİLGİLERE İLİŞKİN RAPOR**

NN Hayat ve Emeklilik A.Ş. Esnek Emeklilik Yatırım Fonu'nun ("Fon") 1 Ocak - 30 Haziran 2017 dönemine ait ekteki performans sunuş raporunu Sermaye Piyasası Kurulu'nun VII-128.5 sayılı Bireysel Portföylerin ve Kolektif Yatırım Kuruluşlarının Performans Sunumuna, Performansa Dayalı Ücretlendirilmesine ve Kolektif Yatırım Kuruluşlarını Notlandırma ve Sıralama Faaliyetlerine İlişkin Esaslar Hakkında Tebliğ'inde ("Tebliğ") yer alan performans sunuş standartlarına ilişkin düzenlemeleri çerçevesinde incelemiş bulunuyoruz.

İncelememiz sadece yukarıda belirtilen döneme ait performans sunuşunu kapsamaktadır. Bunun dışında kalan dönemler için inceleme yapılmamış ve görüş oluşturulmamıştır.

İncelememiz sonucunda Fon'un 1 Ocak - 30 Haziran 2017 dönemine ait performans sunuş raporunun Tebliğ'de belirtilen performans sunuş standartlarına ilişkin düzenlemelere uygun hazırlanmadığı kanaatine varmamıza sebep olacak herhangi bir tespitimiz bulunmamaktadır.

Diğer Husus

1 Ocak - 30 Haziran 2017 dönemine ait performans sunuş raporunda sunulan ve performans bilgisi hesaplamalarına dayanak teşkil eden finansal bilgiler Türkiye Bağımsız Denetim Standartları'na ("BDS") uygun olarak tam veya sınırlı kapsamlı bağımsız denetime tabi tutulmamıştır.

PwC Bağımsız Denetim ve
Serbest Muhasebeci Mali Müşavirlik A.Ş.



Talar Gül, SMMM
Sorumlu Denetçi

İstanbul, 28 Temmuz 2017

NN HAYAT VE EMEKLİLİK A.Ş.
ESNEK EMEKLİLİK YATIRIM FONU

1 OCAK - 30 HAZİRAN 2017 HESAP DÖNEMİNE AİT
PERFORMANS SUNUŞ RAPORU

(Tüm tutarlar, aksi belirtilmedikçe Türk Lirası ("TL") cinsinden ifade edilmiştir.)

PERFORMANS SUNUŞ RAPORU'NUN HAZIRLANMA ESASLARI

NN Hayat ve Emeklilik A.Ş. Esnek Emeklilik Yatırım Fonu'na ("Fon") ait Performans Sunuş Raporu, Sermaye Piyasası Kurulu'nun ("SPK") 1 Temmuz 2014 tarihinde yürürlüğe giren "Bireysel Portföylerin ve Kolektif Yatırım Kuruluşlarının Performans Sunumuna, Performansa Dayalı Ücretlendirilmesine ve Kolektif Yatırım Kuruluşlarını Notlandırma ve Sıralama Faaliyetlerine İlişkin Esaslar Hakkında Tebliğ (VII-128.5)"inin ("Tebliğ") hükümleri doğrultusunda hazırlanmıştır.

A. TANITICI BİLGİLER

PORTFÖYE BAKIŞ Halka arz tarihi: 5 Nisan 2004 30 Haziran 2017 tarihi itibarıyla		YATIRIM VE YÖNETİME İLİŞKİN BİLGİLER			
Fon Toplam Değeri	383,710,013	Fon'un Yatırım Amacı Geniş portföy yelpazesi ile piyasa koşullarına göre portföy yapısını hızlı ve ani şekilde değiştirebilme avantajını da gözeterek ağırlıklı olarak kamu borçlanma araçları ve Türk ortaklık paylarına yatırım yaparak faiz ve sermaye kazancı elde etmektedir.	Portföy Yöneticileri Meltem Karasu Abdullah Akgün Vildan Özgül		
Birim Pay Değeri	0.051082				
Yatırımcı Sayısı	195,484				
Tedavül Oranı %	7,51				
Portföy Dağılımı		Yatırım Stratejisi			
Kamu İç Borçlanma Pay Senetleri	%34,81	Fon, yatırım tercihini belirlemek yerine birikimlerin yatırıma ne şekilde yönlendirilmesi konusunda kararı portföy yöneticisinin en uygun portföy dağılımını yapacağını düşünen katılımcılar için kurulmuş bir fondur. Herhangi bir yatırım kısıtlaması yoktur. Esnek emeklilik fonu, portföy varlık yapısını piyasaların durumu ve konjonktüre bağlı olarak gerektiğinde son derece hızlı ve ani şekilde değiştirmeye müsait yapıya sahip olan bir fondur. Fon'un yatırım yapabileceği pek çok yatırım enstrümanı olmasına rağmen, ağırlıklı olarak Kamu Borçlanma Araçları ve Türk Hisse Senetlerine yatırım yapılmaktadır. Fon'un performans ölçütü de buna göre belirlenmiştir. Piyasa koşullarına bağlı olarak riskten kaçınabilmek ya da sermaye veya faiz kazancı elde edebilmek için içtüzükte yer verilen diğer yatırım enstrümanlarına da yatırım yapılabilecektir.			
Takasbank Para Piyasası Vadeli Mevduat	%6,21				
Özel Sektör Tahvil	%12,15				
Vob	%0,58				
Pay Senetlerinin Sektörel Dağılımı				Yatırım Riskleri	En Az Alınabilir Pay Adeti: 0,001 adet
Aracı Kurumlar	%0,41			Emeklilik yatırım fonunun işletilmesi sırasında karşılaşılabilecek muhtemel riskler; Finansal, Operasyonel, Politik ve Ekonomik Risklerdir. Finansal ve politik risklerin yönetimine ilişkin olarak, portföy yöneticisi fon portföyünü yönetirken riskin dağıtılması, likidite ve getiri unsurlarını göz önünde bulundurmakta, portföy yönetim stratejilerine ve yatırım sınırlamalarına uygun hareket ederek fon içtüzüğü, izahname, portföy yönetim sözleşmesi ve ilgili mevzuatta belirtilen esaslara uyulmaktadır. Fon yönetiminde yatırım yapılacak sermaye piyasası araçlarının seçiminde nakde dönüşümü kolay ve riski az olanlar tercih edilmektedir. Fon'a ait yatırım kararları, konularında uzman üyelerin oluşturduğu bir komite tarafından verilmekte ve alınan kararlar tutanak haline getirilmektedir. Operasyonel risklerin yönetimine ilişkin olarak, Fon'un tüm muhasebe ve takas işlemleri Kurucu nezdindeki ayrı bir birim tarafından yerine getirilmektedir. Fon'un yönetiminde oluşabilecek hata, hile ve usulsüzlüklerin önlenmesi ve tespiti, muhasebe kayıtlarının doğru ve eksiksiz olması amacıyla Fon iç kontrol sistemine ilişkin tüm esas ve usuller ile iş akışları Şirket tarafından yazılı hale getirilmiştir.	
Bankalar ve Özel Finans Kurumları	%3,01				
Elektrik Gaz ve Su	%1,04				
Haberleşme	%0,68				
Holdingle ve Yatırım Şirketleri	%3,30				
İmalat Sanayii	%5,05				
Mali Kuruluşlar	%12,52				
Perakende Ticaret	%0,58				
Ulaştırma,Haberleşme ve Depolama	%2,34				

NN HAYAT VE EMEKLİLİK A.Ş.
ESNEK EMEKLİLİK YATIRIM FONU

1 OCAK - 30 HAZİRAN 2017 HESAP DÖNEMİNE AİT PERFORMANS SUNUŞ RAPORU

(Tüm tutarlar, aksi belirtilmedikçe Türk Lirası ("TL") cinsinden ifade edilmiştir.)

B. PERFORMANS BİLGİSİ

YILLAR	Toplam Getiri (%)	Karşılaştırma Ölçütünün Getirisi (%)	Enflasyon Oranı (*)	Portföyün Zaman İçinde Standart Sapması (%)	Karşılaştırma Ölçütünün Standart Sapması (%)	Bilgi Rasyosu	Sunuma Dahil Dönem Sonu Portföyün Toplam Değeri (TL)
1.yıl	20,95	21,67	6,86	0,46	0,50	(0,017)	1.541.640
2.yıl	20,25	30,27	2,66	0,41	0,42	(0,093)	9.309.338
3.yıl	15,65	16,95	11,58	0,16	0,33	(0,002)	22.081.347
4.yıl	14,05	22,67	5,94	0,16	0,25	(0,124)	41.303.791
5.yıl	8,49	1,72	8,11	0,51	0,61	0,086	52.350.267
6.yıl	29,10	25,91	5,93	0,32	0,33	0,012	76.923.205
7.yıl	7,47	11,64	8,87	0,12	0,32	(0,081)	102.710.330
8.yıl	1,15	0,32	13,31	0,33	0,34	(0,019)	127.789.004
9.yıl	18,06	16,62	2,45	0,20	0,17	0,029	194.447.601
10.yıl	1,04	0,98	6,97	0,53	0,48	0,003	250.402.964
11.yıl	12,72	14,57	6,36	0,28	0,33	(0,041)	290.681.490
12.yıl	3,20	2,58	5,71	0,31	0,36	0,018	315.421.821
13.yıl	10,60	10,52	9,94	0,39	0,38	0,002	352.510.251
14.yıl	12,55	5,50	7,82	0,30	0,03	0,172	383.710.013

(*) 1. yıl (2004 yılı) enflasyon oranı ilgili döneme ait birikimli TEFE endeksine göre hesaplanmıştır. 2005, 2006, 2007,2008, 2009, 2010, 2011, 2012, 2013, 2014, 2015, 2016 ve 2017 yılında birikimli ÜFE endeksi kullanılmıştır.

GEÇMİŞ GETİRİLER GELECEK DÖNEM PERFORMANSI İÇİN BİR GÖSTERGE SAYILMAZ.

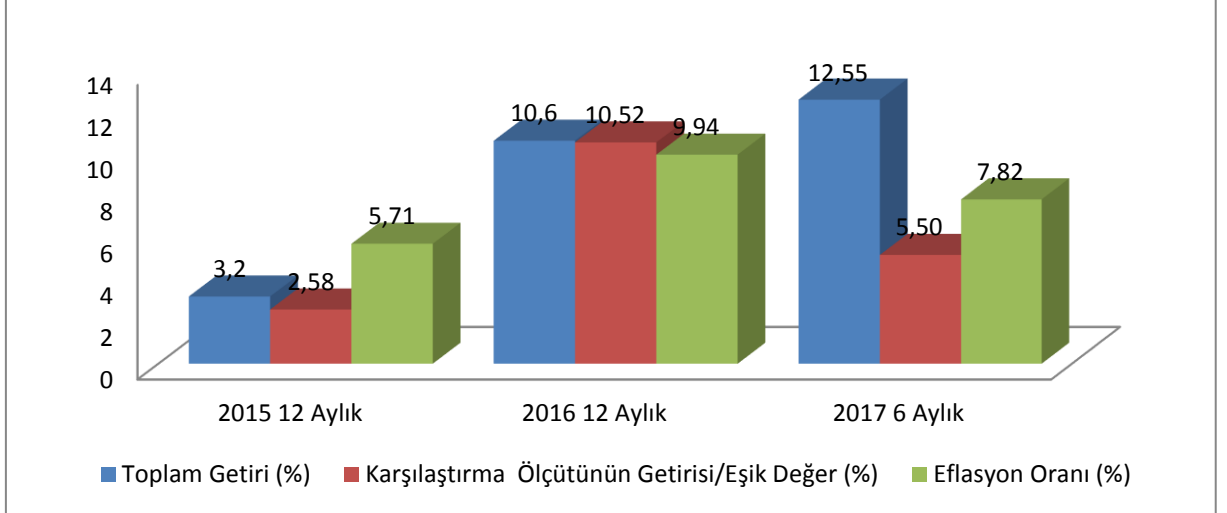
NN HAYAT VE EMEKLİLİK A.Ş.
ESNEK EMEKLİLİK YATIRIM FONU

1 OCAK - 30 HAZİRAN 2017 HESAP DÖNEMİNE AİT
PERFORMANS SUNUŞ RAPORU

(Tüm tutarlar, aksi belirtilmedikçe Türk Lirası ("TL") cinsinden ifade edilmiştir.)

B. PERFORMANS BİLGİSİ (Devamı)

GETİRİ GRAFİĞİ



C. DİPNOTLAR

1) Fon portföy yönetimi hizmeti ING Portföy Yönetimi A.Ş. ("Şirket") tarafından verilmektedir. Şirket, ING Bank A.Ş.'nin %100 iştirakidir. Şirket, altısı ING Bank A.Ş.'ye ve on adedi NN Hayat ve Emeklilik A.Ş.'ye ait olmak üzere toplam onaltı adet yatırım fonunun portföyünü yönetmektedir.

2) **Şirket'in Faaliyet Kapsamı**

Bireysel Emeklilik Sistemi; mevcut sosyal güvenlik sistemimizi tamamlayıcı nitelikte olmak üzere, bireylere emeklilik döneminde ilave bir gelir sağlayarak refah düzeylerinin yükseltilmesine yardımcı olmak amacıyla kurulmuş, tamamen gönüllülük esasına dayalı bir sistemdir.

Emeklilik yatırım fonu; emeklilik için ödenen katkı paylarının yatırıma yönlendirildiği bir yatırım fonudur. Emeklilik şirketleri tarafından kurulur. Portföy yönetim şirketlerince yönetilir.

Bu fonlar Bireysel Emeklilik Sistemi'ne ödenen katkı paylarının değerlendirilmesi için ve işletilmesi amacıyla özel olarak kurulur. Sadece Bireysel Emeklilik Sistemi'ne giren kişiler tarafından satın alınabilir. Emeklilik yatırım fonlarının elde etmiş olduğu kazançlara stopaj uygulanmamaktadır. Daha uzun vadeli yatırım stratejileri ile yönetilmektedir.

3) Geniş portföy yelpazesi ile piyasa koşullarına göre portföy yapısını hızlı ve ani şekilde değiştirebilme avantajını da gözeterek ağırlıklı olarak kamu borçlanma araçları ve Türk ortaklık paylarına yatırım yaparak faiz ve sermaye kazancı elde etmektedir. Fon, portföyünün tamamını değişen piyasa koşullarına göre Emeklilik Yatırım Fonlarının Kuruluş ve Faaliyetlerine İlişkin Esaslar Hakkında Yönetmeliği'nin 5.maddesinde belirtilen varlık türlerinin tamamına veya bir kısmına yatıran ve hem sermaye kazancı hem de temettü ve faiz geliri elde etmeyi hedefleyen fondur. Fon'un varlık dağılımı önceden belirlenmez. Esnek fon, yatırım tercihini belirlemek yerine birikimlerin yatırıma ne şekilde yönlendirilmesi konusunda kararı portföy yöneticisine bırakan ve piyasa koşullarına göre portföy yöneticisinin en uygun portföy dağılımını yapacağını düşünen katılımcılar için kurulmuş bir fondur. Herhangi bir yatırım kısıtlaması yoktur.

Şirketimizin fon yönetimi stratejisi ve uygulamalarına güvenen ve değişen piyasa koşullarına göre fon dağılım değişikliği yapmayı tercih etmeyen katılımcılar için piyasa koşullarına göre gerektiğinde risk düzeyini de artıran bir fon yönetimi politikası uygulanır.

NN HAYAT VE EMEKLİLİK A.Ş.
ESNEK EMEKLİLİK YATIRIM FONU

1 OCAK - 30 HAZİRAN 2017 HESAP DÖNEMİNE AİT
PERFORMANS SUNUŞ RAPORU

(Tüm tutarlar, aksi belirtilmedikçe Türk Lirası ("TL") cinsinden ifade edilmiştir.)

C. DİPNOTLAR (Devamı)

4) 1 Ocak - 30 Haziran 2017 döneminde:

Fon'un Getirisi:	%12,55
Hedeflenen Karşılaştırma Ölçütü Getirisi:	%5,50
Gerçekleşen Karşılaştırma Ölçütünün Getirisi:	%12,21
Nispi Getiri:	%7,04

Nispi Getiri'nin %0,33'ü varlık seçiminden %6,71'i ise varlık grupları arasında gerçekleştirilen dağılımdan kaynaklanan getiridir.

Nispi Getiri hesabında aşağıdaki formül kullanılmıştır:
(Gerçekleşen Getiri - Gerçekleşen Karşılaştırma Ölçütünün Getirisi) + (Gerçekleşen Karşılaştırma Ölçütünün Getirisi - Hedeflenen Karşılaştırma Ölçütünün Getirisi)

5) Fon'un 1 Ocak - 30 Haziran 2017 dönemindeki getirisine "B. Performans Bilgileri" bölümünde yer verilmiştir.

6) 1 Ocak - 30 Haziran 2017 dönemine ait Yönetim ücretleri, vergi, saklama ücretleri ve diğer faaliyet giderlerinin günlük brüt varlık değerlere oranının ağırlıklı ortalaması aşağıdaki gibidir:

Toplam Giderler (%)	4,152,865
Ortalama Fon Portföy Değeri (%)	367,527,699
Toplam Gider/Ortalama Fon Portföy Değeri (%)	1.13

7) 1 Ocak 2017 itibarıyla fonun karşılaştırma ölçütünde değişiklik yapılmıştır.

8) Fon'un karşılaştırma ölçütü : %100 BIST-KYD O/N Brüt Repo Endeksi dir.

9) Emeklilik yatırım fonlarının portföy işletmesinden doğan kazançları kurumlar vergisi ve stopajdan muaftır. Ayrıca, 31 Aralık 2004 tarihli 5281 sayılı Kanun'la Gelir Vergisi Kanunu'na eklenen Geçici 67. madde çerçevesinde, emeklilik yatırım fonlarının taraf olduğu yatırım işlemlerinden elde edilen kazançlar üzerinden de tevkifat yapılmaz.

10) 1 Ocak - 30 Haziran 2017 döneminde Fon'un Bilgi Rasyosu 0,172 olarak gerçekleşmiştir. Bilgi Rasyosu, riske göre düzeltilmiş getiri ölçümünde kullanılır. Performans Ölçütü (Benchmark) getirisi üzerindeki portföy getirisinin, portföyün volatilitesine (oynaklığına) oranı olarak hesaplanır. Portföy yöneticisinin performans ölçütü üzerinde sağladığı getiriyi ölçer. Bilgi rasyosunun aynı zamanda portföy yöneticisinin tutarlılık/istikrar derecesini de gösterdiği kabul edilir. Pozitif ve yüksek Bilgi Rasyosu iyi kabul edilir.

NN HAYAT VE EMEKLİLİK A.Ş.
ESNEK EMEKLİLİK YATIRIM FONU

1 OCAK - 30 HAZİRAN 2017 HESAP DÖNEMİNE AİT
PERFORMANS SUNUŞ RAPORU

(Tüm tutarlar, aksi belirtilmedikçe Türk Lirası ("TL") cinsinden ifade edilmiştir.)

C. DİPNOTLAR (Devamı)

- 11) Yönetim Ücretleri, vergi saklama ücretleri ve diğer faaliyet giderlerinin ortalama fon portföy değerine oranı Dipnot 6'da açıklanmıştır. Dönemin faaliyet giderleri dağılımı ise aşağıdaki gibidir:

Yönetmelik (*) Madde-19 Uyarınca Yapılan Faaliyet Giderleri	1 Ocak – 30 Haziran 2017
Yönetim Ücreti	4.026.378
Saklama Ücreti	20.520
Denetim Ücretleri	4.732
Kurul Ücretleri	22.806
Komisyon ve Diğer İşlem Ücretleri	71.185
Esas Faaliyetlerden Diğer Giderler	7.244
Toplam Giderler	4.152.865

(*) 13 Mart 2013 tarih ve 28586 sayılı Resmi Gazete'de yayımlanarak yürürlüğe giren "Emeklilik Yatırım Fonlarının Kuruluş ve Faaliyetlerine İlişkin Esaslar Hakkında Yönetmelik"

- 12) Sermaye Piyasası Kurulu'nun 52.1 sayılı ilke kararına göre hazırlanan brüt fon getirisi hesaplaması

Fon Net Basit Getirisi (Dönem Sonu Birim Fiyat-Dönem Başı Birim Fiyat/Dönem Başı Birim Fiyat)	% 12,55
Gerçekleşen Fon Toplam Giderleri Oranı (*)	% 1,13
Azami Toplam Gider Oranı (***)	% 1,14
Kurucu Tarafından Karşılanan Giderlerin Oranı (**)	% 0,00
Net Gider Oranı (Gerçekleşen Fon Toplam Gider Oranı – Dönem İçinde Kurucu Tarafından Karşılanan Fon Giderlerinin Toplamının Oranı)	% 1,13
Brüt Getiri	% 13,68

(*) Kurucu tarafından karşılananlarda dahil tüm fon giderlerinin ortalama net varlık değerine oranı.

(**) Azami Fon Toplam Gider Oranın aşılması nedeniyle kurucu tarafından dönem sonunu takip eden 5 iş günü içinde fona iade edilen giderlerin ortalama fon net varlık değerine oranını ifade etmektedir.

(***) Yarı dönem olduğundan dolayı FTGK'nın yarısı alınmıştır.

.....