

**NN HAYAT VE EMEKLİLİK A.Ş.  
GELİR AMAÇLI ESNEK EMEKLİLİK YATIRIM FONU**

**1 OCAK - 30 HAZİRAN 2017 DÖNEMİNE AİT  
PERFORMANS SUNUŞ RAPORU VE  
YATIRIM PERFORMANSI KONUSUNDA KAMUYA  
AÇIKLANAN BİLGİLERE İLİŞKİN RAPOR**



**NN HAYAT VE EMEKLİLİK A.Ş.  
GELİR AMAÇLI ESNEK EMEKLİLİK YATIRIM FONU**

**YATIRIM PERFORMANSI KONUSUNDA  
KAMUYA AÇIKLANAN BİLGİLERE İLİŞKİN RAPOR**

NN Hayat ve Emeklilik A.Ş. Gelir Amaçlı Esnek Emeklilik Yatırım Fonu'nun ("Fon") 1 Ocak - 30 Haziran 2017 dönemine ait ekteki performans sunuş raporunu Sermaye Piyasası Kurulu'nun VII-128.5 sayılı Bireysel Portföylerin ve Kolektif Yatırım Kuruluşlarının Performans Sunumuna, Performansa Dayalı Ücretlendirilmesine ve Kolektif Yatırım Kuruluşlarını Notlandırma ve Sıralama Faaliyetlerine İlişkin Esaslar Hakkında Tebliğ'inde ("Tebliğ") yer alan performans sunuş standartlarına ilişkin düzenlemeleri çerçevesinde incelemiş bulunuyoruz.

İncelememiz sadece yukarıda belirtilen döneme ait performans sunuşunu kapsamaktadır. Bunun dışında kalan dönemler için inceleme yapılmamış ve görüş oluşturulmamıştır.

İncelememiz sonucunda Fon'un 1 Ocak - 30 Haziran 2017 dönemine ait performans sunuş raporunun Tebliğ'de belirtilen performans sunuş standartlarına ilişkin düzenlemelere uygun hazırlanmadığı kanaatine varmamıza sebep olacak herhangi bir tespitimiz bulunmamaktadır.

*Diğer Husus*

1 Ocak - 30 Haziran 2017 dönemine ait performans sunuş raporunda sunulan ve performans bilgisi hesaplamalarına dayanak teşkil eden finansal bilgiler Türkiye Bağımsız Denetim Standartları'na ("BDS") uygun olarak tam veya sınırlı kapsamlı bağımsız denetime tabi tutulmamıştır.

PwC Bağımsız Denetim ve  
Serbest Muhasebeci Mali Müşavirlik A.Ş.


Talar Gül, SMMM  
Sorumlu Denetçi

İstanbul, 28 Temmuz 2017

**NN HAYAT VE EMEKLİLİK A.Ş.**  
**GELİR AMAÇLI ESNEK EMEKLİLİK YATIRIM FONU**

**1 OCAK - 30 HAZİRAN 2017 HESAP DÖNEMİNE AİT**  
**PERFORMANS SUNUŞ RAPORU**

(Tüm tutarlar, aksi belirtilmedikçe Türk Lirası ("TL") cinsinden ifade edilmiştir.)

**PERFORMANS SUNUŞ RAPORU'NUN HAZIRLANMA ESASLARI**

NN Hayat ve Emeklilik A.Ş. Gelir Amaçlı Esnek Emeklilik Yatırım Fonu'na ("Fon") ait Performans Sunuş Raporu, Sermaye Piyasası Kurulu'nun ("SPK") 1 Temmuz 2014 tarihinde yürürlüğe giren "Bireysel Portföylerin ve Kolektif Yatırım Kuruluşlarının Performans Sunumuna, Performansa Dayalı Ücretlendirilmesine ve Kolektif Yatırım Kuruluşlarını Notlandırma ve Sıralama Faaliyetlerine İlişkin Esaslar Hakkında Tebliğ (VII-128.5)"inin ("Tebliğ") hükümleri doğrultusunda hazırlanmıştır.

**A. TANITICI BİLGİLER**

<b>PORTFÖYE BAKIŞ</b>		<b>YATIRIM VE YÖNETİME İLİŞKİN BİLGİLER</b>	
Halka arz tarihi: 27 Ekim 2003			
30 Haziran 2017 tarihi itibarıyla			
Fon Toplam Değeri	350.964.802	<b>Fon'un Yatırım Amacı</b> Fon, ağırlıklı olarak tüm vadelerdeki Kamu Dış Borçlanma Araçları (EuroBond) ve dövizde endeksli devlet iç borçlanma araçları ile TL cinsi kamu iç borçlanma araçlarına yatırım yaparak gelir elde etmeyi amaçlamaktadır	<b>Portföy Yöneticileri</b> Meltem Karasu Abdullah Akgün Vildan Özgül
Birim Pay Değeri	0,032923		
Yatırımcı Sayısı	82.073		
Tedavül Oranı %	5,33		
<b>Portföy Dağılımı</b>		<b>Yatırım Stratejisi</b>	
Takasbank Para Piyasası	%5,14	Fon portföyündeki varlıklar Sermaye Piyasası Kurulu'nun düzenlemelerine ve fon içtüzüğüne uygun olarak seçilir ve fon portföyü yönetici tarafından içtüzüğün 5. md. ve Sermaye Piyasası Kurulu'nun Emeklilik Yatırım Fonlarının Kuruluş ve Faaliyetlerine İlişkin Esaslar Hakkındaki Yönetmeliğine uygun olarak belirtilen varlık türlerinin tamamına veya bir kısmına yatırım ve temettü ve faiz geliri elde etmeyi hedefleyen fondur. Bu tür fonların varlık dağılımı önceden belirlenmez. Fonun risk yapısının kontrolü amacıyla fon portföyüne dahil yatırım araçları arasında çeşitlendirmeye gidilir. Dövizde endeksli olanlar dahil tüm kamu borçlanma araçları, Eurobondlar, özel sektör borçlanma araçları, ortaklık payları, ters repo, takasbank para piyasası işlemleri, mevduat/katılma hesapları, varlığa dayalı menkul kıymetler, gelir ortaklığı senetleri, gayrimenkule dayalı sermaye piyasası araçları, yatırım fonu katılma payları (Borsa Yatırım Fonu, Menkul Kıymet Yatırım Fonu, Yabancı Yatırım Fonu, Serbest Yatırım Fonu, Koruma Amaçlı Yatırım Fonu ve Garantili Yatırım Fonu Katılma Payları), altın ve kıymetli madenlere dayalı sermaye piyasası araçlarının ağırlıkları artırılıp azaltılmak suretiyle fonun getiri ve risk oranı kontrol altında tutulacaktır. Fonun likiditesinin sağlanması amacıyla da, repo, ters repo ve Takasbank para piyasası enstrümanları kullanılabilir. Emeklilik yatırım fonunun işlenmesi sırasında karşılaşılabilecek muhtemel riskler; Finansal, Operasyonel, Politik ve Ekonomik Risklerdir. Finansal ve politik risklerin yönetimine ilişkin olarak, portföy yöneticisi fon portföyünü yönetirken riskin dağıtılması, likidite ve getiri unsurlarını göz önünde bulundurmada, portföy yönetim stratejilerine ve yatırım sınırlamalarına uygun hareket ederek fon içtüzüğü, izahname, portföy yönetim sözleşmesi ve ilgili mevzuatta belirtilen esaslara uyulmaktadır.	
Kamu Dış Borçlanma	%72,78		
Vadeli Mevduat	%20,97		
Finansman Bonusu	%1,11		

**NN HAYAT VE EMEKLİLİK A.Ş.**  
**GELİR AMAÇLI ESNEK EMEKLİLİK YATIRIM FONU**

**1 OCAK - 30 HAZİRAN 2017 HESAP DÖNEMİNE AİT PERFORMANS SUNUŞ RAPORU**

(Tüm tutarlar, aksi belirtilmedikçe Türk Lirası ("TL") cinsinden ifade edilmiştir.)

**B. PERFORMANS BİLGİSİ**

<b>YILLAR</b>	<b>Toplam Getiri (%)</b>	<b>Karşılaştırma Ölçütünün Getirisi (%)</b>	<b>Enflasyon Oranı *</b>	<b>Portföyün Zaman İçinde Standart Sapması (%)</b>	<b>Karşılaştırma Ölçütünün Standart Sapması (%)</b>	<b>Bilgi Rasyosu</b>	<b>Sunuma Dahil Dönem Sonu Portföyün Toplam Değeri (TL)</b>
1.yıl	7,58	9,19	13,86	0,47	0,49	(0,016)	1.794.381
2.yıl	(4,18)	0,30	2,66	0,55	0,47	(0,109)	4.416.647
3.yıl	10,61	15,06	11,58	0,86	0,82	(0,105)	9.851.328
4.yıl	(9,87)	(6,64)	5,94	0,77	0,74	(0,133)	11.396.610
5.yıl	31,00	29,87	8,11	0,81	0,92	0,014	19.613.819
6.yıl	7,50	12,49	5,93	0,29	0,29	(0,255)	23.237.332
7.yıl	3,34	6,03	8,87	0,21	0,16	(0,166)	24.188.146
8.yıl	11,49	11,41	13,31	0,25	0,23	(0,028)	35.687.402
9.yıl	2,46	12,48	2,45	0,16	0,14	(0,354)	42.198.096
10.yıl	11,25	9,14	6,97	0,28	0,21	0,030	56.862.765
11.yıl	6,74	13,20	6,36	0,27	0,21	(0,173)	83.798.689
12.yıl	14,50	12,83	5,71	0,42	0,24	0,029	143.445.795
13.yıl	17,74	13,52	9,94	0,49	0,29	0,043	255.077.383
14.yıl	4,88	9,64	7,82	0,67	0,41	(0,100)	350.964.802

(\*) 1. yıl (2004 yılı) enflasyon oranı ilgili döneme ait birikimli TEFE endeksine göre hesaplanmıştır. 2005, 2006, 2007,2008, 2009, 2010, 2011, 2012, 2013, 2014, 2015, 2016 ve 2017 yılında birikimli ÜFE endeksi kullanılmıştır.

**GEÇMİŞ GETİRİLER GELECEK DÖNEM PERFORMANSI İÇİN BİR GÖSTERGE SAYILMAZ.**

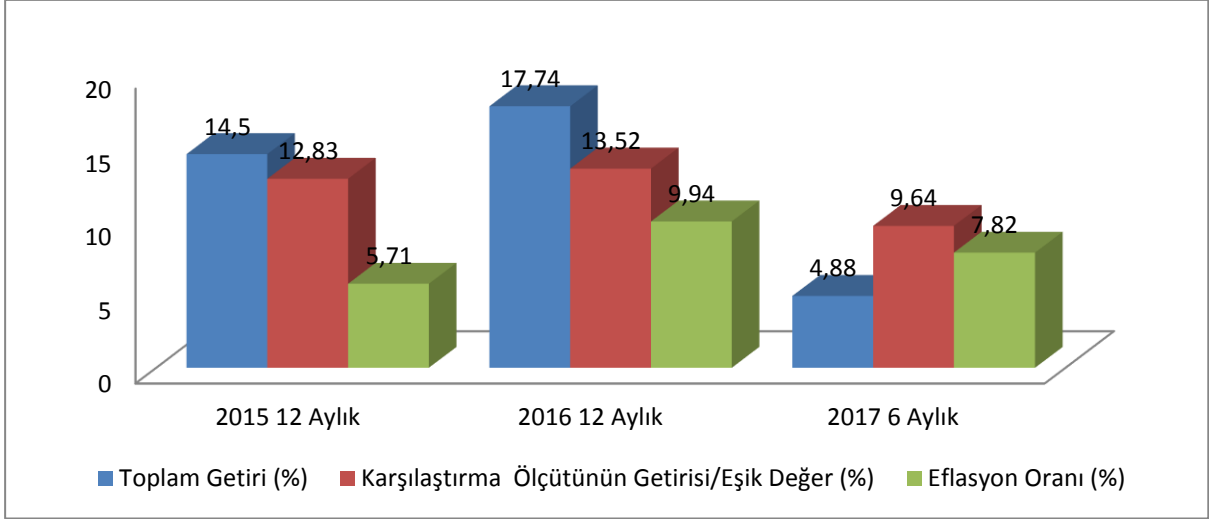
**NN HAYAT VE EMEKLİLİK A.Ş.**  
**GELİR AMAÇLI ESNEK EMEKLİLİK YATIRIM FONU**

**1 OCAK - 30 HAZİRAN 2017 HESAP DÖNEMİNE AİT**  
**PERFORMANS SUNUŞ RAPORU**

(Tüm tutarlar, aksi belirtilmedikçe Türk Lirası ("TL") cinsinden ifade edilmiştir.)

**B. PERFORMANS BİLGİSİ (Devamı)**

**GETİRİ GRAFİĞİ**



**C. DİPNOTLAR**

1) Fon portföy yönetimi hizmeti ING Portföy Yönetimi A.Ş. ("Şirket") tarafından verilmektedir. Şirket, ING Bank A.Ş.'nin %100 iştirakidir. Şirket, altısı ING Bank A.Ş.'ye ve on adedi NN Hayat ve Emeklilik A.Ş.'ye ait olmak üzere toplam onaltı adet yatırım fonunun portföyünü yönetmektedir.

**2) Şirket'in Faaliyet Kapsamı**

**Bireysel Emeklilik Sistemi;** mevcut sosyal güvenlik sistemimizi tamamlayıcı nitelikte olmak üzere, bireylere emeklilik döneminde ilave bir gelir sağlayarak refah düzeylerinin yükseltilmesine yardımcı olmak amacıyla kurulmuş, tamamen gönüllülük esasına dayalı bir sistemdir.

**Emeklilik yatırım fonu;** emeklilik için ödenen katkı paylarının yatırıma yönlendirildiği bir yatırım fonudur. Emeklilik şirketleri tarafından kurulur. Portföy yönetim şirketlerince yönetilir.

Bu fonlar Bireysel Emeklilik Sistemi'ne ödenen katkı paylarının değerlendirilmesi için ve işletilmesi amacıyla özel olarak kurulur. Sadece Bireysel Emeklilik Sistemi'ne giren kişiler tarafından satın alınabilir. Emeklilik yatırım fonlarının elde etmiş olduğu kazançlara stopaj uygulanmamaktadır. Daha uzun vadeli yatırım stratejileri ile yönetilmektedir.

**NN HAYAT VE EMEKLİLİK A.Ş.**  
**GELİR AMAÇLI ESNEK EMEKLİLİK YATIRIM FONU**

**1 OCAK - 30 HAZİRAN 2017 HESAP DÖNEMİNE AİT**  
**PERFORMANS SUNUŞ RAPORU**

(Tüm tutarlar, aksi belirtilmedikçe Türk Lirası ("TL") cinsinden ifade edilmiştir.)

**C. DİPNOTLAR (Devamı)**

- 3) Fon, ağırlıklı olarak tüm vadelerdeki Kamu Dış Borçlanma Araçları (EuroBond) ve dövizde endeksli devlet iç borçlanma araçları ile TL cinsi kamu iç borçlanma araçlarına yatırım yaparak gelir elde etmeyi amaçlamaktadır.

Fon portföyündeki varlıklar Sermaye Piyasası Kurulu'nun düzenlemelerine ve fon içtüzüğüne uygun olarak seçilir ve fon portföyü yönetici tarafından içtüzüğün 5. md. ve Sermaye Piyasası Kurulu'nun Emeklilik Yatırım Fonlarının Kuruluş ve Faaliyetlerine İlişkin Esaslar Hakkındaki Yönetmeliğine uygun olarak belirtilen varlık türlerinin tamamına veya bir kısmına yatırım ve temettü ve faiz geliri elde etmeyi hedefleyen fondur. Bu tür fonların varlık dağılımı önceden belirlenmez. Fonun risk yapısının kontrolü amacıyla fon portföyüne dahil yatırım araçları arasında çeşitlendirmeye gidilir. Dövizde endeksli olanlar dahil tüm kamu borçlanma araçları, Eurobondlar, özel sektör borçlanma araçları, ortaklık payları, ters repo, takasbank para piyasası işlemleri, mevduat/katılma hesapları, varlığa dayalı menkul kıymetler, gelir ortaklığı senetleri, gayrimenkule dayalı sermaye piyasası araçları, yatırım fonu katılma payları (Borsa Yatırım Fonu, Menkul Kıymet Yatırım Fonu, Yabancı Yatırım Fonu, Serbest Yatırım Fonu, Koruma Amaçlı Yatırım Fonu ve Garantili Yatırım Fonu Katılma Payları), altın ve kıymetli madenlere dayalı sermaye piyasası araçlarının ağırlıkları artırılıp azaltılmak suretiyle fonun getiri ve risk oranı kontrol altında tutulacaktır. Fonun likiditesinin sağlanması amacıyla da, repo, ters repo ve Takasbank para piyasası enstrümanları kullanılabilir. Gün içindeki piyasa hareketlerinden de yararlanmak amacıyla fon portföyünde bulunan yatırım araçları satılıp alınabilir. Ayrıca her bir yatırım aracının içtüzükte tanımlanan üst sınırı ile günbaşında ilgili yatırım aracına ait mevcut pozisyon arasındaki farkı her bir işlem için aşmamak koşuluyla alım/satım işlemi yapılabilir. Fon yönetimi sırasında yatırım yapılacak sermaye piyasası araçlarının seçiminde nakde dönüşümü kolay ve riski az olanlar tercih edilir.

- 4) 1 Ocak – 30 Haziran 2017 döneminde:

Fon'un Getirisi:	%4,88
Hedeflenen Karşılaştırma Ölçütü Getirisi:	%9,64
Gerçekleşen Karşılaştırma Ölçütünün Getirisi:	%8,00
Nispi Getiri:	%(4,76)

Nispi Getiri'nin %(3,13)'ü varlık seçiminden %(1,64)'ü ise varlık grupları arasında gerçekleştirilen dağılımdan kaynaklanan getiridir.

Nispi Getiri hesabında aşağıdaki formül kullanılmıştır:  
(Gerçekleşen Getiri - Gerçekleşen Karşılaştırma Ölçütünün Getirisi) + (Gerçekleşen Karşılaştırma Ölçütünün Getirisi - Hedeflenen Karşılaştırma Ölçütünün Getirisi)

- 5) Fon'un 1 Ocak – 30 Haziran 2017 dönemindeki getirisine "B. Performans Bilgileri" bölümünde yer verilmiştir.
- 6) 1 Ocak - 30 Haziran 2017 dönemine ait yönetim ücretleri, vergi, saklama ücretleri ve diğer faaliyet giderlerinin günlük brüt varlık değerlere oranının ağırlıklı ortalaması aşağıdaki gibidir:

Toplam Giderler (TL)	3,581,437
Ortalama Fon Portföy Değeri (TL)	315,897,274
Toplam Gider/Ortalama Fon Portföy Değeri (%)	1.13

- 7) Fon'un karşılaştırma ölçütü; %10 BIST 100 Endeksi + %30 BIST-KYD Eurobond USD/TL Endeksi + %30 BIST-KYD Eurobond EUR/TL Endeksi + %10 BIST-KYD Brüt Repo Endeksi + %10 BIST-KYD Aylık USD Mevduat Endeksi + %10 BIST-KYD Aylık EUR Mevduat Endeksi'dir.

**NN HAYAT VE EMEKLİLİK A.Ş.**  
**GELİR AMAÇLI ESNEK EMEKLİLİK YATIRIM FONU**

**1 OCAK - 30 HAZİRAN 2017 HESAP DÖNEMİNE AİT**  
**PERFORMANS SUNUŞ RAPORU**

(Tüm tutarlar, aksi belirtilmedikçe Türk Lirası ("TL") cinsinden ifade edilmiştir.)

**C. DİPNOTLAR (Devamı)**

- 8) Emeklilik yatırım fonlarının portföy işletmesinden doğan kazançları kurumlar vergisi ve stopajdan muaftır. Ayrıca, 31 Aralık 2004 tarihli 5281 sayılı Kanun'la Gelir Vergisi Kanunu'na eklenen Geçici 67. madde çerçevesinde, emeklilik yatırım fonlarının taraf olduğu yatırım işlemlerinden elde edilen kazançlar üzerinden de tevkiyat yapılmaz.
- 9) 1 Ocak – 30 Haziran 2017 döneminde Fon'un Bilgi Rasyosu (0,10) olarak gerçekleşmiştir. Bilgi Rasyosu, riske göre düzeltilmiş getiri ölçümünde kullanılır. Performans Ölçütü (Benchmark) getirisi üzerindeki portföy getirisinin, portföyün volatilitesine (oynaklığına) oranı olarak hesaplanır. Portföy yöneticisinin performans ölçütü üzerinde sağladığı getiriyi ölçer. Bilgi rasyosunun aynı zamanda portföy yöneticisinin tutarlılık/istikrar derecesini de gösterdiği kabul edilir. Pozitif ve yüksek Bilgi Rasyosu iyi kabul edilir.
- 10) Yönetim Ücretleri, vergi saklama ücretleri ve diğer faaliyet giderlerinin ortalama fon portföy değerine oranı Dipnot 6'da açıklanmıştır. Dönemin faaliyet giderleri dağılımı ise aşağıdaki gibidir:

<b>Yönetmelik (*) Madde-19 Uyarınca Yapılan Faaliyet Giderleri</b>	<b>1 Ocak - 30 Haziran 2017</b>
Yönetim Ücreti	3.483.906
Saklama Ücreti	19.460
Denetim Ücretleri	3.458
Kurul Ücretleri	19.682
Komisyon ve Diğer İşlem Ücretleri	47.272
Esas Faaliyetlerden Diğer Giderler	7.659
<b>Toplam Giderler</b>	<b>3.581.437</b>

(\*) 13 Mart 2013 tarih ve 28586 sayılı Resmi Gazete'de yayımlanarak yürürlüğe giren "Emeklilik Yatırım Fonlarının Kuruluş ve Faaliyetlerine İlişkin Esaslar Hakkında Yönetmelik"

- 11) Sermaye Piyasası Kurulu'nun 52.1 sayılı ilke kararına göre hazırlanan brüt fon getirisi hesaplaması aşağıdaki gibidir:

Fon Net Basit Getirisi (Dönem Sonu Birim Fiyat-Dönem Başı Birim Fiyat/Dönem Başı Birim Fiyat)	%4,88
Gerçekleşen Fon Toplam Giderleri Oranı (*)	%1,13
Azami Toplam Gider Oranı (***)	%1,14
Kurucu Tarafından Karşılanan Giderlerin Oranı (**)	%0,00
Net Gider Oranı (Gerçekleşen Fon Toplam Gider Oranı – Dönem İçinde Kurucu Tarafından Karşılanan Fon Giderlerinin Toplamının Oranı)	%1,13
Brüt Getiri	%6,01

(\*) Kurucu tarafından karşılanarlarda dahil tüm fon giderlerinin ortalama net varlık değerine oranı.

(\*\*) Azami Fon Toplam Gider Oranın aşılması nedeniyle kurucu tarafından dönem sonunu takip eden 5 iş günü içinde fona iade edilen giderlerin ortalama fon net varlık değerine oranını ifade etmektedir.

(\*\*\*) Yarı dönem olduğundan dolayı FTGK'nın yarısı alınmıştır.