

**NN HAYAT ve EMEKLİLİK A.Ş.
BÜYÜME AMAÇLI KARMA EMEKLİLİK YATIRIM FONU**

**1 OCAK - 30 HAZİRAN 2016 DÖNEMİNE AİT
PERFORMANS SUNUŞ RAPORU VE
YATIRIM PERFORMANSI KONUSUNDA KAMUYA
AÇIKLANAN BİLGİLERE İLİŞKİN RAPOR**



**NN HAYAT ve EMEKLİLİK A.Ş.
BÜYÜME AMAÇLI KARMA EMEKLİLİK YATIRIM FONU**

**YATIRIM PERFORMANSI KONUSUNDA
KAMUYA AÇIKLANAN BİLGİLERE İLİŞKİN RAPOR**

NN Hayat ve Emeklilik A.Ş. Büyüme Amaçlı Karma Emeklilik Yatırım Fonu'nun ("Fon") 1 Ocak - 30 Haziran 2016 dönemine ait ekteki performans sunuş raporunu Sermaye Piyasası Kurulu'nun VII-128.5 sayılı Bireysel Portföylerin ve Kolektif Yatırım Kuruluşlarının Performans Sunumuna, Performansa Dayalı Ücretlendirilmesine ve Kolektif Yatırım Kuruluşlarını Notlandırma ve Sıralama Faaliyetlerine İlişkin Esaslar Hakkında Tebliğ'inde ("Tebliğ") yer alan performans sunuş standartlarına ilişkin düzenlemeleri çerçevesinde incelemiş bulunuyoruz.

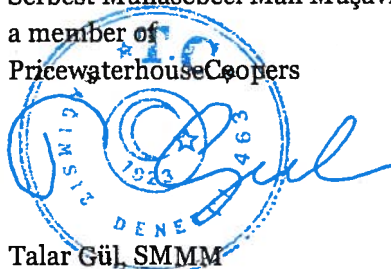
İncelememiz sadece yukarıda belirtilen döneme ait performans sunuşunu kapsamaktadır. Bunun dışında kalan dönemler için inceleme yapılmamış ve görüş oluşturulmamıştır.

İncelememiz sonucunda Fon'un 1 Ocak - 30 Haziran 2016 dönemine ait performans sunuş raporunun Tebliğ'de belirtilen performans sunuş standartlarına ilişkin düzenlemelere uygun hazırlanmadığı kanaatine varmamıza sebep olacak herhangi bir tespitimiz bulunmamaktadır.

Diğer Husus

1 Ocak - 30 Haziran 2016 dönemine ait performans sunuş raporunda sunulan ve performans bilgisi hesaplamalarına dayanak teşkil eden finansal bilgiler Türkiye Bağımsız Denetim Standartları'na ("BDS") uygun olarak tam veya sınırlı kapsamlı bağımsız denetime tabi tutulmamıştır.

Başaran Nas Bağımsız Denetim ve
Serbest Muhasebeci Mali Müşavirlik A.Ş.
a member of
PricewaterhouseCoopers



Talar Gül, SMMM
Sorumlu Denetçi

İstanbul, 28 Temmuz 2016

NN HAYAT ve EMEKLİLİK A.Ş.
BÜYÜME AMAÇLI KARMA EMEKLİLİK YATIRIM FONU

1 OCAK - 30 HAZİRAN 2016 HESAP DÖNEMİNE AİT
PERFORMANS SUNUŞ RAPORU

(Tüm tutarlar, aksi belirtilmedikçe Türk Lirası ("TL") cinsinden ifade edilmiştir.)

PERFORMANS SUNUŞ RAPORU'NUN HAZIRLANMA ESASLARI

NN Hayat ve Emeklilik A.Ş. Büyüme Amaçlı Karma Emeklilik Yatırım Fonu'na ("Fon") ait Performans Sunuş Raporu, Sermaye Piyasası Kurulu'nun ("SPK") 1 Temmuz 2014 tarihinde yürürlüğe giren "Bireysel Portföylerin ve Kolektif Yatırım Kuruluşlarının Performans Sunumuna, Performansa Dayalı Ücretlendirilmesine ve Kolektif Yatırım Kuruluşlarını Notlandırma ve Sıralama Faaliyetlerine İlişkin Esaslar Hakkında Tebliğ (VII-128.5)"inin ("Tebliğ") hükümleri doğrultusunda hazırlanmıştır.

A. TANITICI BİLGİLER

PORTFÖYE BAKIŞ Halka arz tarihi: 27 Ekim 2003 30 Haziran 2016 tarihi itibarıyla		YATIRIM VE YÖNETİME İLİŞKİN BİLGİLER	
		Fonun Yatırım Amacı	Portföy Yöneticileri
Fon Toplam Değeri	259.965.636	Fonun amacı, Her birinin değeri fon portföyünün %20'sinden az olmayacak şekilde, fon portföyünün en az %80'ini ortaklık paylarına, borçlanma araçlarına ve kira sertifikalarına yatıran ve sermaye kazancı elde etmeyi hedefleyen fondur.	Meltem Karasu Abdullah Akgün Vildan Özgül
Birim Pay Değeri	0.073039		
Yatırımcı Sayısı	165.195		
Tedavül Oranı %	1,78		
Portföy Dağılımı		Yatırım Stratejisi	
Kamu İç Borçlanma	%25,95	Fon portföyündeki varlıklar Sermaye Piyasası Kurulu'nun düzenlemelerine ve fon içtüzüğüne uygun olarak seçilir ve fon portföyü yönetici tarafından içtüzüğün 5. md. ve Sermaye Piyasası Kurulu'nun Emeklilik Yatırım Fonlarının Kuruluş ve Faaliyetlerine İlişkin Esaslar Hakkındaki Yönetmeliğine uygun olarak yönetilir. Fonun amacı, her birinin değeri fon portföyünün %20'sinden az olmayacak şekilde fon portföyünün en az %80'ini BIST'da işlem gören/görecekt ortaklık payları ve borçlanma araçlarına (özel sektör ve kamu borçlanma araçları ile vadeli/vadesiz mevduatı içerecek şekilde) yatırarak sermaye kazancı elde etmektir.	
Pay Senetleri	%48,16		
Ters Repo	%6,05		
Takasbank Para Piyasası	%6,85		
Vadeli Mevduat	%9,74		
Özel Sektör Tahvil	%2,41		
Vob	%0,84		
Pay Senetlerinin Sektörel Dağılımı		Yatırım Riskleri	En Az Alınabilir Pay Adeti: 0,001 adet
Bankalar ve Özel Finans Kurumları	%8,77	Emeklilik yatırım fonunun işletilmesi sırasında karşılaşılabilecek muhtemel riskler; Finansal, Operasyonel, Politik ve Ekonomik Risklerdir. Finansal ve politik risklerin yönetimine ilişkin olarak, portföy yöneticisi fon portföyünü yönetirken riskin dağıtılması, likidite ve getiri unsurlarını göz önünde bulundurmakta, portföy yönetim stratejilerine ve yatırım sınırlamalarına uygun hareket ederek fon içtüzüğü, izahname, portföy yönetim sözleşmesi ve ilgili mevzuatta belirtilen esaslara uyulmaktadır. Fon yönetiminde yatırım yapılacak sermaye piyasası araçlarının seçiminde nakde dönüşümü kolay ve riski az olanlar tercih edilmektedir. Fon'a ait yatırım kararları, konularında uzman üyelerin oluşturduğu bir komite tarafından verilmekte ve alınan kararlar tutanak haline getirilmektedir. Operasyonel risklerin yönetimine ilişkin olarak, Fon'un tüm muhasebe ve takas işlemleri Kurucu nezdindeki ayrı bir birim tarafından yerine getirilmektedir. Fon'un yönetiminde oluşabilecek hata, hile ve usulsüzlüklerin önlenmesi ve tespiti, muhasebe kayıtlarının doğru ve eksiksiz olması amacıyla Fon iç kontrol sistemine ilişkin tüm esas ve usuller ile iş akışları Şirket tarafından yazılı hale getirilmiştir.	
Elektrik Gaz ve Su	%1,72		
İmalat Sanayii	%0,94		
İnşaat ve Bayındırlık	%0,00		
Mali Kuruluşlar	%22,55		
Ulaştırma, Haberleşme ve Depolama	%8,23		

**NN HAYAT ve EMEKLİLİK A.Ş.
BÜYÜME AMAÇLI KARMA EMEKLİLİK YATIRIM FONU**

**1 OCAK - 30 HAZİRAN 2016 HESAP DÖNEMİNE AİT
PERFORMANS SUNUŞ RAPORU**

(Tüm tutarlar, aksi belirtilmedikçe Türk Lirası ("TL") cinsinden ifade edilmiştir.)

B. PERFORMANS BİLGİSİ

YILLAR	Toplam Getiri (%)	Karşılaştırma Ölçütünün Getirisi (%)	Enflasyon Oranı (*)	Portföyün Zaman İçinde Standart Sapması (%)	Karşılaştırma Ölçütünün Standart Sapması (%)	Bilgi Rasyosu	Sunuma Dahil Dönem Sonu Portföyün Toplam Değeri (TL)
1.yıl 2004	25,68	32,99	13,86	0,70	0,96	(0,039)	2.179.007
2.yıl 2005	26,00	40,13	2,66	0,69	0,81	(0,083)	10.772.776
3.yıl 2006	17,06	14,47	11,58	0,50	0,66	0,030	25.910.215
4.yıl 2007	18,09	26,28	5,94	0,43	0,56	(0,087)	43.160.159
5.yıl 2008	(5,39)	(15,46)	8,11	1,22	1,10	0,040	46.618.078
6.yıl 2009	55,28	43,92	5,93	0,70	0,72	0,040	78.117.944
7.yıl 2010	11,76	16,40	8,87	0,47	0,76	0,007	104.447.734
8.yıl 2011	(5,32)	(8,35)	13,31	0,67	0,82	(0,002)	113.542.633
9.yıl 2012	29,71	26,38	2,45	0,41	0,43	0,032	166.467.360
10.yıl 2013	(0,49)	(2,39)	6,97	0,87	0,86	0,026	181.297.066
11.yıl 2014	16,64	17,98	6,36	0,55	0,59	(0,022)	240.448.171
12.yıl 2015	(1,46)	(2,53)	5,71	0,59	0,63	0,027	242.914.329
13.yıl 2016 (**)	7,83	7,75	3,19	0,68	0,59	0,006	259.965.636

(*) 1. yıl (2004 yılı) enflasyon oranı ilgili döneme ait birikimli TEFE endeksine göre hesaplanmıştır. 2005, 2006, 2007, 2008, 2009, 2010, 2011, 2012, 2013, 2014, 2015 ve 2016 yılında birikimli ÜFE endeksi kullanılmıştır.

(**) 1 Ocak – 30 Haziran 2016 dönemine aittir.

GEÇMİŞ GETİRİLER GELECEK DÖNEM PERFORMANSI İÇİN BİR GÖSTERGE SAYILMAZ.

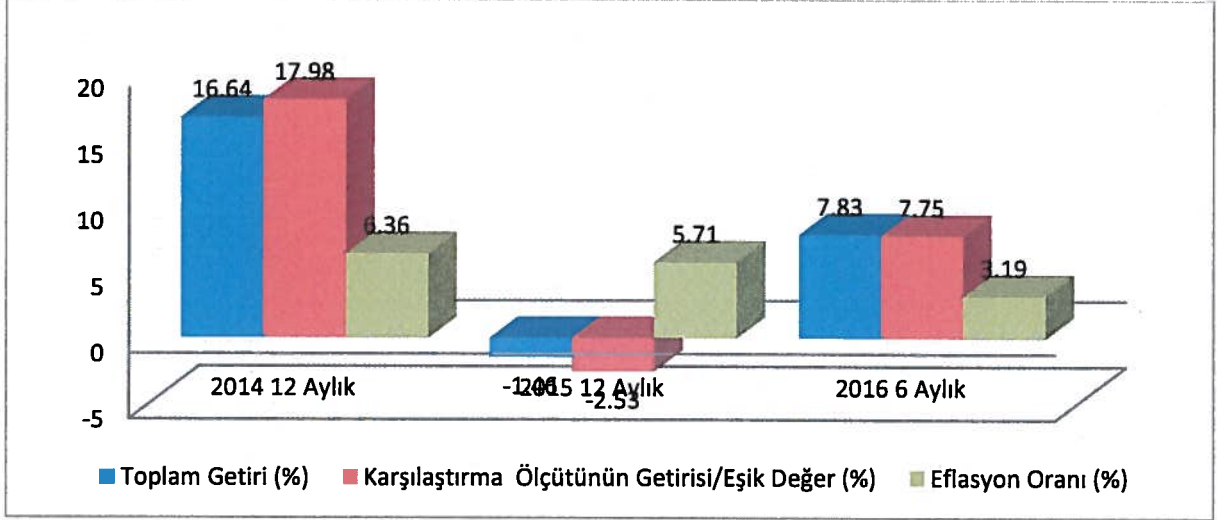
NN HAYAT ve EMEKLİLİK A.Ş.
BÜYÜME AMAÇLI KARMA EMEKLİLİK YATIRIM FONU

1 OCAK - 30 HAZİRAN 2016 HESAP DÖNEMİNE AİT
PERFORMANS SUNUŞ RAPORU

(Tüm tutarlar, aksi belirtilmedikçe Türk Lirası ("TL") cinsinden ifade edilmiştir.)

B. PERFORMANS BİLGİSİ (Devamı)

GETİRİ GRAFİĞİ



C. DİPNOTLAR

1) Fon portföy yönetimi hizmeti ING Portföy Yönetimi A.Ş. ("Şirket") tarafından verilmektedir. Şirket, ING Bank A.Ş.'nin %100 iştirakidir. Şirket, yedisi ING Bank A.Ş.'ye ve dokuz adedi NN Hayat ve Emeklilik A.Ş.'ye ait olmak üzere toplam onaltı adet yatırım fonunun portföyünü yönetmektedir.

2) Şirket'in Faaliyet Kapsamı

Bireysel Emeklilik Sistemi; mevcut sosyal güvenlik sistemimizi tamamlayıcı nitelikte olmak üzere, bireylere emeklilik döneminde ilave bir gelir sağlayarak refah düzeylerinin yükseltilmesine yardımcı olmak amacıyla kurulmuş, tamamen gönüllülük esasına dayalı bir sistemdir.

Emeklilik yatırım fonu; emeklilik için ödenen katkı paylarının yatırıma yönlendirildiği bir yatırım fonudur. Emeklilik şirketleri tarafından kurulur. Portföy yönetim şirketlerince yönetilir.

Bu fonlar Bireysel Emeklilik Sistemi'ne ödenen katkı paylarının değerlendirilmesi için ve işletilmesi amacıyla özel olarak kurulur. Sadece Bireysel Emeklilik Sistemi'ne giren kişiler tarafından satın alınabilir. Emeklilik yatırım fonlarının elde etmiş olduğu kazançlara stopaj uygulanmamaktadır. Daha uzun vadeli yatırım stratejileri ile yönetilmektedir.

3) Fonun amacı, Her birinin değeri fon portföyünün %20'sinden az olmayacak şekilde, fon portföyünün en az %80'ini ortaklık paylarına, borçlanma araçlarına ve kira sertifikalarına yatıran ve sermaye kazancı elde etmeyi hedefleyen fondur.

Fon portföyündeki varlıklar Sermaye Piyasası Kurulu'nun düzenlemelerine ve fon içtüzüğüne uygun olarak seçilir ve fon portföyü yönetici tarafından içtüzüğün 5. md. ve Sermaye Piyasası Kurulu'nun Emeklilik Yatırım Fonlarının Kuruluş ve Faaliyetlerine İlişkin Esaslar Hakkındaki Yönetmeliğine uygun olarak yönetilir. Fonun amacı, her birinin değeri fon portföyünün %20'sinden az olmayacak şekilde fon portföyünün en az %80'ini BIST'da işlem gören/görecekt ortaklık payları ve borçlanma araçlarına yatırarak sermaye kazancı elde etmektir.

NN HAYAT ve EMEKLİLİK A.Ş.
BÜYÜME AMAÇLI KARMA EMEKLİLİK YATIRIM FONU

1 OCAK - 30 HAZİRAN 2016 HESAP DÖNEMİNE AİT
PERFORMANS SUNUŞ RAPORU

(Tüm tutarlar, aksi belirtilmedikçe Türk Lirası ("TL") cinsinden ifade edilmiştir.)

C. DİPNOTLAR (Devamı)

Fonun riskinin kontrolü amacıyla portföye dahil yatırım araçları arasında çeşitlendirmeye gidilir. Piyasa koşullarında oluşabilecek farklılıklara göre portföydeki ortaklık payları ve özel sektör ve kamu borçlanma araçlarının ağırlığı, bir grup artarken diğeri azaltılmak suretiyle dengelenerek fonun getiri ve risk oranı kontrol altında tutulacaktır. %20'yi aşmamak üzere Madde 8'de yer alan tabloda adı geçen diğeri sermaye piyasası araçlarına yatırım yapılabilecektir. Gün içindeki piyasa hareketlerinden de yararlanmak amacıyla fon portföyünde bulunan yatırım araçları satılıp alınabilir. Ayrıca her bir yatırım aracının içtüzükte tanımlanan üst sınırı ile gün başında ilgili yatırım aracına ait mevcut pozisyon arasındaki farkı her bir işlem için aşmamak koşuluyla alım/satım işlemi yapılabilir. Fon yönetiminde, yatırım yapılacak sermaye piyasası araçlarının seçiminde nakde dönüşümü kolay ve riski az olanlar tercih edilir.

4) 1 Ocak – 30 Haziran 2016 döneminde:

Fon'un Getirisi:	%7,83
Hedeflenen Karşılaştırma Ölçütü Getirisi:	%7,75
Gerçekleşen Karşılaştırma Ölçütünün Getirisi:	%7,04
Nispi Getiri:	%0,08

Nispi Getiri'nin %0,79'u varlık seçiminden %(0,71)'i ise varlık grupları arasında gerçekleştirilen dağılımdan kaynaklanan getiridir.

Nispi Getiri hesabında aşağıdaki formül kullanılmıştır:

$(\text{Gerçekleşen Getiri} - \text{Gerçekleşen Karşılaştırma Ölçütünün Getirisi}) + (\text{Gerçekleşen Karşılaştırma Ölçütünün Getirisi} - \text{Hedeflenen Karşılaştırma Ölçütünün Getirisi})$

5) Fon'un 1 Ocak – 30 Haziran 2016 dönemindeki getirisine "B. Performans Bilgileri" bölümünde yer verilmiştir.

6) 1 Ocak – 30 Haziran 2016 dönemine ait Yönetim ücretleri, vergi, saklama ücretleri ve diğeri faaliyet giderlerinin günlük brüt varlık değerlere oranının ağırlıklı ortalaması aşağıdaki gibidir:

Toplam Giderler (TL)	2.927.224
Ortalama Fon Portföy Değeri (TL)	255.848.684
Toplam Gider/Ortalama Fon Portföy Değeri (%)	1,14

7) 1 Ocak 2016 itibariyle fonun karşılaştırma ölçütünde değişiklik yapılmıştır.

8) Fon'un karşılaştırma ölçütü : %45 BIST 100 Endeksi + %5 BIST-KYD DİBS Tüm Endeksi + %10 BIST-KYD O/N Brüt Repo Endeksi + %40 BIST-KYD DİBS 547 gün Endeksi'dir.

9) Emeklilik yatırım fonlarının portföy işletmesinden doğan kazançları kurumlar vergisi ve stopajdan muaftır. Ayrıca, 31 Aralık 2004 tarihli 5281 sayılı Kanun'la Gelir Vergisi Kanunu'na eklenen Geçici 67. madde çerçevesinde, emeklilik yatırım fonlarının taraf olduğu yatırım işlemlerinden elde edilen kazançlar üzerinden de tevkifat yapılmaz.

NN HAYAT ve EMEKLİLİK A.Ş.
BÜYÜME AMAÇLI KARMA EMEKLİLİK YATIRIM FONU

1 OCAK - 30 HAZİRAN 2016 HESAP DÖNEMİNE AİT
PERFORMANS SUNUŞ RAPORU

(Tüm tutarlar, aksi belirtilmedikçe Türk Lirası ("TL") cinsinden ifade edilmiştir.)

C. DİPNOTLAR (Devamı)

- 10) 1 Ocak – 30 Haziran 2016 döneminde Fon'un Bilgi Rasyosu 0,006 olarak gerçekleşmiştir. Bilgi Rasyosu, riske göre düzeltilmiş getiri ölçümünde kullanılır. Performans Ölçütü (Benchmark) getirisi üzerindeki portföy getirisinin, portföyün volatilitesine (oynaklığına) oranı olarak hesaplanır. Portföy yöneticisinin performans ölçütü üzerinde sağladığı getiriyi ölçer. Bilgi rasyosunun aynı zamanda portföy yöneticisinin tutarlılık/istikrar derecesini de gösterdiği kabul edilir. Pozitif ve yüksek Bilgi Rasyosu iyi kabul edilir.
- 11) Yönetim Ücretleri, vergi saklama ücretleri ve diğer faaliyet giderlerinin ortalama fon portföy değerine oranı Dipnot 6'da açıklanmıştır. Dönemin faaliyet giderleri dağılımı ise aşağıdaki gibidir:

Yönetmelik (*) Madde-19 Uyarınca Yapılan Faaliyet Giderleri	1 Ocak – 30 Haziran 2016
Yönetim Ücreti	2,806,505
Saklama Ücreti	19,120
Denetim Ücretleri	4,004
Kurul Ücretleri	15,367
Komisyon ve Diğer İşlem Ücretleri	77,496
Esas Faaliyetlerden Diğer Giderler	4,732
Toplam Giderler	2,927,224

(*) 13 Mart 2013 tarih ve 28586 sayılı Resmi Gazete'de yayımlanarak yürürlüğe giren "Emeklilik Yatırım Fonlarının Kuruluş ve Faaliyetlerine İlişkin Esaslar Hakkında Yönetmelik"

- 12) Sermaye Piyasası Kurulu'nun 52.1 sayılı ilke kararına göre hazırlanan brüt fon getirisi hesaplaması aşağıdaki gibidir.

Fon Net Basit Getirisi (Dönem Sonu Birim Fiyat-Dönem Başı Birim Fiyat/Dönem Başı Birim Fiyat)	7,83
Gerçekleşen Fon Toplam Giderleri Oranı (*)	1,14
Azami Toplam Gider Oranı (Yıllık Oran 2,28% (**))	1,14
Kurucu Tarafından Karşılanan Giderlerin Oranı (**)	0,00
Net Gider Oranı (Gerçekleşen Fon Toplam Gider Oranı – Dönem İçinde Kurucu Tarafından Karşılanan Fon Giderlerinin Toplamının Oranı)	1,14
Brüt Getiri	8,97

(*) Kurucu tarafından karşılanarlarda dahil tüm fon giderlerinin ortalama net varlık değerine oranı.

(**) Azami Fon Toplam Gider Oranın aşılması nedeniyle kurucu tarafından dönem sonunu takip eden 5 iş günü içinde fona iade edilen giderlerin ortalama fon net varlık değerine oranını ifade etmektedir.

(***) Yarı dönem olduğundan dolayı FTGK'nın yarısı alınmıştır.