

**NN HAYAT ve EMEKLİLİK A.Ş.
GELİR AMAÇLI ESNEK EMEKLİLİK YATIRIM FONU**

**1 OCAK - 30 HAZİRAN 2016 DÖNEMİNE AİT
PERFORMANS SUNUŞ RAPORU VE
YATIRIM PERFORMANSI KONUSUNDA KAMUYA
AÇIKLANAN BİLGİLERE İLİŞKİN RAPOR**



**NN HAYAT ve EMEKLİLİK A.Ş.
GELİR AMAÇLI ESNEK EMEKLİLİK YATIRIM FONU**

**YATIRIM PERFORMANSI KONUSUNDA
KAMUYA AÇIKLANAN BİLGİLERE İLİŞKİN RAPOR**

NN Hayat ve Emeklilik A.Ş. Gelir Amaçlı Esnek Emeklilik Yatırım Fonu'nun ("Fon") 1 Ocak - 30 Haziran 2016 dönemine ait ekteki performans sunuş raporunu Sermaye Piyasası Kurulu'nun VII-128.5 sayılı Bireysel Portföylerin ve Kolektif Yatırım Kuruluşlarının Performans Sunumuna, Performansa Dayalı Ücretlendirilmesine ve Kolektif Yatırım Kuruluşlarını Notlandırma ve Sıralama Faaliyetlerine İlişkin Esaslar Hakkında Tebliğ'inde ("Tebliğ") yer alan performans sunuş standartlarına ilişkin düzenlemeleri çerçevesinde incelemiş bulunuyoruz.

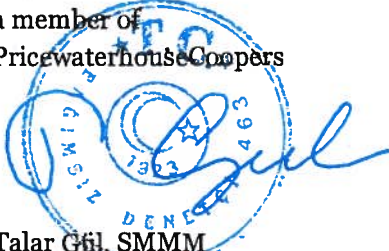
İncelememiz sadece yukarıda belirtilen döneme ait performans sunuşunu kapsamaktadır. Bunun dışında kalan dönemler için inceleme yapılmamış ve görüş oluşturulmamıştır.

İncelememiz sonucunda Fon'un 1 Ocak - 30 Haziran 2016 dönemine ait performans sunuş raporunun Tebliğ'de belirtilen performans sunuş standartlarına ilişkin düzenlemelere uygun hazırlanmadığı kanaatine varmamıza sebep olacak herhangi bir tespitimiz bulunmamaktadır.

Diğer Husus

1 Ocak - 30 Haziran 2016 dönemine ait performans sunuş raporunda sunulan ve performans bilgisi hesaplamalarına dayanak teşkil eden finansal bilgiler Türkiye Bağımsız Denetim Standartları'na ("BDS") uygun olarak tam veya sınırlı kapsamlı bağımsız denetime tabi tutulmamıştır.

Başaran Nas Bağımsız Denetim ve
Serbest Muhasebeci Mali Müşavirlik A.Ş.
a member of
PricewaterhouseCoopers



Talar G61, SMMM
Sorumlu Denetçi

İstanbul, 28 Temmuz 2016

NN HAYAT ve EMEKLİLİK A.Ş.
GELİR AMAÇLI ESNEK EMEKLİLİK YATIRIM FONU

1 OCAK - 30 HAZİRAN 2016 HESAP DÖNEMİNE AİT
PERFORMANS SUNUŞ RAPORU

(Tüm tutarlar, aksi belirtilmedikçe Türk Lirası ("TL") cinsinden ifade edilmiştir.)

PERFORMANS SUNUŞ RAPORU'NUN HAZIRLANMA ESASLARI

NN Hayat ve Emeklilik A.Ş. Gelir Amaçlı Esnek Emeklilik Yatırım Fonu'na ("Fon") ait Performans Sunuş Raporu, Sermaye Piyasası Kurulu'nun ("SPK") 1 Temmuz 2014 tarihinde yürürlüğe giren "Bireysel Portföylerin ve Kolektif Yatırım Kuruluşlarının Performans Sunumuna, Performansa Dayalı Ücretlendirilmesine ve Kolektif Yatırım Kuruluşlarını Notlandırma ve Sıralama Faaliyetlerine İlişkin Esaslar Hakkında Tebliğ (VII-128.5)"inin ("Tebliğ") hükümleri doğrultusunda hazırlanmıştır.

A. TANITICI BİLGİLER

PORTFÖYE BAKIŞ		YATIRIM VE YÖNETİME İLİŞKİN BİLGİLER	
Halka arz tarihi: 27 Ekim 2003			
30 Haziran 2016 tarihi itibarıyla			
Fon Toplam Değeri	196.253.448	Fon, ağırlıklı olarak tüm vadelerdeki Kamu Dış Borçlanma Araçları (EuroBond) ve döviz endeksli devlet iç borçlanma araçları ile TL cinsi kamu iç borçlanma araçlarına yatırım yaparak gelir elde etmeyi amaçlamaktadır	Portföy Yöneticileri Meltem Karasu Abdullah Akgün Vildan Özgül
Birim Pay Değeri	0,026911		
Yatırımcı Sayısı	66.647		
Tedavül Oranı %	3,65	Yatırım Stratejisi	
Portföy Dağılımı		Fon portföyündeki varlıklar Sermaye Piyasası Kurulu'nun düzenlemelerine ve fon içtüzüğüne uygun olarak seçilir ve fon portföyü yönetici tarafından içtüzüğün 5. md. ve Sermaye Piyasası Kurulu'nun Emeklilik Yatırım Fonlarının Kuruluş ve Faaliyetlerine İlişkin Esaslar Hakkındaki Yönetmeliğine uygun olarak belirtilen varlık türlerinin tamamına veya bir kısmına yatırım ve temettü ve faiz geliri elde etmeyi hedefleyen fondur. Bu tür fonların varlık dağılımı önceden belirlenmez. Fonun risk yapısının kontrolü amacıyla fon portföyüne dahil yatırım araçları arasında çeşitlendirmeye gidilir. Döviz endeksli olanlar dahil tüm kamu borçlanma araçları, Eurobondlar, özel sektör borçlanma araçları, ortaklık payları, ters repo, takasbank para piyasası işlemleri, mevduat/katılma hesapları, varlığa dayalı menkul kıymetler, gelir ortaklığı senetleri, gayrimenkule dayalı sermaye piyasası araçları, yatırım fonu katılma payları (Borsa Yatırım Fonu, Menkul Kıymet Yatırım Fonu, Yabancı Yatırım Fonu, Serbest Yatırım Fonu, Koruma Amaçlı Yatırım Fonu ve Garantili Yatırım Fonu Katılma Payları), altın ve kıymetli madenlere dayalı sermaye piyasası araçlarının ağırlıkları artırılıp azaltılmak suretiyle fonun getiri ve risk oranı kontrol altında tutulacaktır. Fonun likiditesinin sağlanması amacıyla da, repo, ters repo ve Takasbank para piyasası enstrümanları kullanılabilir.	
Kamu İç Borçlanma %1,24			
Ters Repo %2,37			
Takasbank Para Piyasası %3,07			
Kamu Dış Borçlanma %64,45			
Vadeli Mevduat (TL) %0,83			
Vadeli Mevduat (Döviz) %18,43			
Pay Senetleri %9,61			
Pay Senetlerinin Sektörel Dağılımı		Yatırım Riskleri	En Az Alınabilir Pay Adeti: 0,001 adet
Bankalar ve Özel Finans Kurumları %0,49		Emeklilik yatırım fonunun işletilmesi sırasında karşılaşılabilecek muhtemel riskler; Finansal, Operasyonel, Politik ve Ekonomik Risklerdir. Finansal ve politik risklerin yönetimine ilişkin olarak, portföy yöneticisi fon portföyünü yönetirken riskin dağıtılması, likidite ve getiri unsurlarını göz önünde bulundurmakta, portföy yönetim stratejilerine ve yatırım sınırlamalarına uygun hareket ederek fon içtüzüğü, izahname, portföy yönetim sözleşmesi ve ilgili mevzuatta belirtilen esaslara uyulmaktadır. Fon yönetiminde yatırım yapılacak sermaye piyasası araçlarının seçiminde nakde dönüşümü kolay ve riski az olanlar tercih edilmektedir. Fon'a ait yatırım kararları, konularında uzman üyelerin oluşturduğu bir komite tarafından verilmekte ve alınan kararlar tutanak haline getirilmektedir. Operasyonel risklerin yönetimine ilişkin olarak, Fon'un tüm muhasebe ve takas işlemleri Kurucu nezdindeki ayrı bir birim tarafından yerine getirilmektedir. Fon'un yönetiminde oluşabilecek hata, hile ve usulsüzlüklerin önlenmesi ve tespiti, muhasebe kayıtlarının doğru ve eksiksiz olması amacıyla Fon iç kontrol sistemine ilişkin tüm esas ve usuller ile iş akışları Şirket tarafından yazılı hale getirilmiştir.	
Holdigler ve Yatırım şirketleri %0,67			
İmalat Sanayii %1,85			
İnşaat ve Bayındırlık %0,15			
Mali Kuruluşlar %4,58			
Metal Eşya, Makine ve Gereç Yapım %0,11			
Toptan ve Perakende Ticaret, Otel ve Lokantalar %0,67			
Ulaştırma,Haberleşme,Depolama %1,19			

**NN HAYAT ve EMEKLİLİK A.Ş.
GELİR AMAÇLI ESNEK EMEKLİLİK YATIRIM FONU**

**1 OCAK - 30 HAZİRAN 2016 HESAP DÖNEMİNE AİT
PERFORMANS SUNUŞ RAPORU**

(Tüm tutarlar, aksi belirtilmedikçe Türk Lirası ("TL") cinsinden ifade edilmiştir.)

B. PERFORMANS BİLGİSİ

YILLAR	Toplam Getiri (%)	Karşılaştırma Ölçütünün Getirisi (%)	Enflasyon Oranı (*)	Portföyün Zaman İçinde Standart Sapması (%)	Karşılaştırma Ölçütünün Standart Sapması (%)	Bilgi Rasyosu	Sunuma Dahil Dönem Sonu Portföyün Toplam Değeri (TL)
1.yıl 2004	7,58	9,19	13,86	0,47	0,49	(0,016)	1.794.381
2.yıl 2005	(4,18)	0,30	2,66	0,55	0,47	(0,109)	4.416.647
3.yıl 2006	10,61	15,06	11,58	0,86	0,82	(0,105)	9.851.328
4.yıl 2007	(9,87)	(6,64)	5,94	0,77	0,74	(0,133)	11.396.610
5.yıl 2008	31,00	29,87	8,11	0,81	0,92	0,014	19.613.819
6.yıl 2009	7,50	12,49	5,93	0,29	0,29	(0,255)	23.237.332
7.yıl 2010	3,34	6,03	8,87	0,21	0,16	(0,166)	24.188.146
8.yıl 2011	11,49	11,41	13,31	0,25	0,23	(0,028)	35.687.402
9.yıl 2012	2,46	12,48	2,45	0,16	0,14	(0,354)	42.198.096
10.yıl 2013	11,25	9,14	6,97	0,28	0,21	0,030	56.862.765
11.yıl 2014	6,74	13,20	6,36	0,27	0,21	(0,173)	83.798.689
12.yıl 2015	14,50	12,83	5,71	0,42	0,24	0,029	143.445.795
13.yıl 2016 (**)	0,93	4,67	3,19	0,40	0,26	(0,116)	196.253.448

(*) 1. yıl (2004 yılı) enflasyon oranı ilgili döneme ait birikimli TEFE endeksine göre hesaplanmıştır. 2005, 2006, 2007, 2008, 2009, 2010, 2011, 2012, 2013, 2014, 2015 ve 2016 yılında birikimli ÜFE endeksi kullanılmıştır.

(**) 1 Ocak – 30 Haziran 2016 dönemine aittir.

GEÇMİŞ GETİRİLER GELECEK DÖNEM PERFORMANSI İÇİN BİR GÖSTERGE SAYILMAZ.

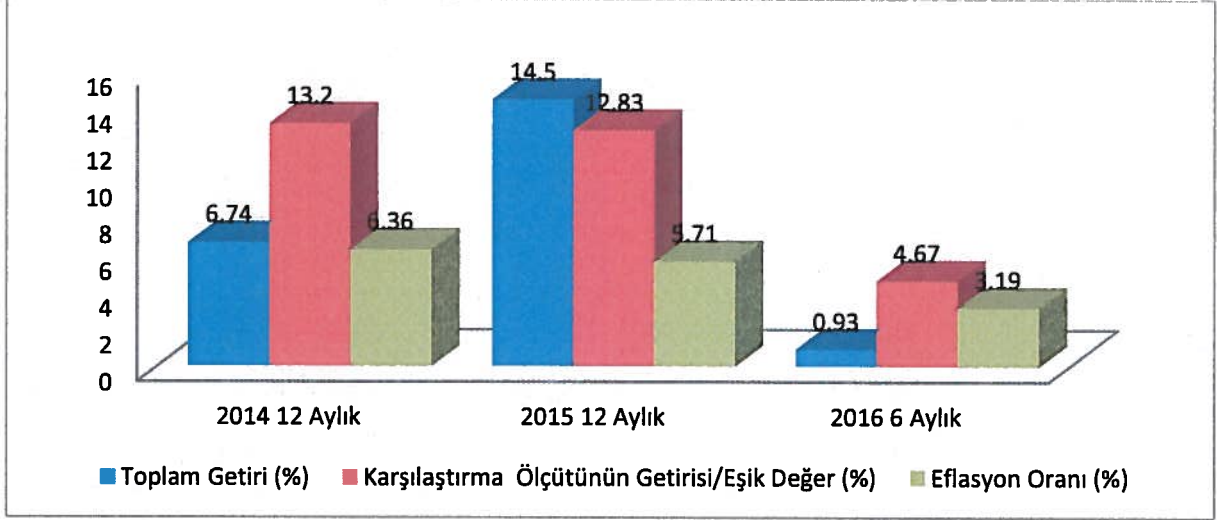
NN HAYAT ve EMEKLİLİK A.Ş.
GELİR AMAÇLI ESNEK EMEKLİLİK YATIRIM FONU

1 OCAK - 30 HAZİRAN 2016 HESAP DÖNEMİNE AİT
PERFORMANS SUNUŞ RAPORU

(Tüm tutarlar, aksi belirtilmedikçe Türk Lirası ("TL") cinsinden ifade edilmiştir.)

B. PERFORMANS BİLGİSİ (Devamı)

GETİRİ GRAFIĞI



C. DİPNOTLAR

1) Fon portföy yönetimi hizmeti ING Portföy Yönetimi A.Ş. ("Şirket") tarafından verilmektedir. Şirket, ING Bank A.Ş.'nin %100 iştirakidir. Şirket, yedisi ING Bank A.Ş.'ye ve dokuz adedi NN Hayat ve Emeklilik A.Ş.'ye ait olmak üzere toplam onaltı adet yatırım fonunun portföyünü yönetmektedir.

2) Şirket'in Faaliyet Kapsamı

Bireysel Emeklilik Sistemi; mevcut sosyal güvenlik sistemimizi tamamlayıcı nitelikte olmak üzere, bireylere emeklilik döneminde ilave bir gelir sağlayarak refah düzeylerinin yükseltilmesine yardımcı olmak amacıyla kurulmuş, tamamen gönüllülük esasına dayalı bir sistemdir.

Emeklilik yatırım fonu; emeklilik için ödenen katkı paylarının yatırıma yönlendirildiği bir yatırım fonudur. Emeklilik şirketleri tarafından kurulur. Portföy yönetim şirketlerince yönetilir.

Bu fonlar Bireysel Emeklilik Sistemi'ne ödenen katkı paylarının değerlendirilmesi için ve işletilmesi amacıyla özel olarak kurulur. Sadece Bireysel Emeklilik Sistemi'ne giren kişiler tarafından satın alınabilir. Emeklilik yatırım fonlarının elde etmiş olduğu kazançlara stopaj uygulanmamaktadır. Daha uzun vadeli yatırım stratejileri ile yönetilmektedir.

3) Fon, ağırlıklı olarak tüm vadelerdeki Kamu Dış Borçlanma Araçları (EuroBond) ve dövize endeksli devlet iç borçlanma araçları ile TL cinsi kamu iç borçlanma araçlarına yatırım yaparak gelir elde etmeyi amaçlamaktadır.

NN HAYAT ve EMEKLİLİK A.Ş.
GELİR AMAÇLI ESNEK EMEKLİLİK YATIRIM FONU

1 OCAK - 30 HAZİRAN 2016 HESAP DÖNEMİNE AİT
PERFORMANS SUNUŞ RAPORU

(Tüm tutarlar, aksi belirtilmedikçe Türk Lirası ("TL") cinsinden ifade edilmiştir.)

C. DİPNOTLAR (Devamı)

Fon portföyündeki varlıklar Sermaye Piyasası Kurulu'nun düzenlemelerine ve fon içtüzüğüne uygun olarak seçilir ve fon portföyü yönetici tarafından içtüzüğün 5. md. ve Sermaye Piyasası Kurulu'nun Emeklilik Yatırım Fonlarının Kuruluş ve Faaliyetlerine İlişkin Esaslar Hakkındaki Yönetmeliğine uygun olarak belirtilen varlık türlerinin tamamına veya bir kısmına yatıran ve temettü ve faiz geliri elde etmeyi hedefleyen fondur. Bu tür fonların varlık dağılımı önceden belirlenmez. Fonun risk yapısının kontrolü amacıyla fon portföyüne dahil yatırım araçları arasında çeşitlendirmeye gidilir. Dövizle endeksli olanlar dahil tüm kamu borçlanma araçları, Eurobondlar, özel sektör borçlanma araçları, ortaklık payları, ters repo, takasbank para piyasası işlemleri, mevduat/katılma hesapları, varlığa dayalı menkul kıymetler, gelir ortaklığı senetleri, gayrimenkule dayalı sermaye piyasası araçları, yatırım fonu katılma payları (Borsa Yatırım Fonu, Menkul Kıymet Yatırım Fonu, Yabancı Yatırım Fonu, Serbest Yatırım Fonu, Koruma Amaçlı Yatırım Fonu ve Garantili Yatırım Fonu Katılma Payları), altın ve kıymetli madenlere dayalı sermaye piyasası araçlarının ağırlıkları artırılıp azaltılmak suretiyle fonun getiri ve risk oranı kontrol altında tutulacaktır. Fonun likiditesinin sağlanması amacıyla da, repo, ters repo ve Takasbank para piyasası enstrümanları kullanılabilir. Gün içindeki piyasa hareketlerinden de yararlanmak amacıyla fon portföyünde bulunan yatırım araçları satılıp alınabilir. Ayrıca her bir yatırım aracının içtüzükte tanımlanan üst sınırı ile günbaşında ilgili yatırım aracına ait mevcut pozisyon arasındaki farkı her bir işlem için aşmamak koşuluyla alım/satım işlemi yapılabilir. Fon yönetimi sırasında yatırım yapılacak sermaye piyasası araçlarının seçiminde nakde dönüşümü kolay ve riski az olanlar tercih edilir.

4) 1 Ocak - 30 Haziran 2016 döneminde:

Fon'un Getirisi:	%0,93
Hedeflenen Karşılaştırma Ölçütü Getirisi:	%4,67
Gerçekleşen Karşılaştırma Ölçütünün Getirisi:	%4,69
Nispi Getiri:	%(3,74)

Nispi Getiri'nin %(3,76)'sı varlık seçiminden %0,02'si ise varlık grupları arasında gerçekleştirilen dağılımdan kaynaklanan getiridir.

Nispi Getiri hesabında aşağıdaki formül kullanılmıştır:

$(\text{Gerçekleşen Getiri} - \text{Gerçekleşen Karşılaştırma Ölçütünün Getirisi}) + (\text{Gerçekleşen Karşılaştırma Ölçütünün Getirisi} - \text{Hedeflenen Karşılaştırma Ölçütünün Getirisi})$

5) Fon'un 1 Ocak - 30 Haziran 2016 dönemindeki getirisine "B. Performans Bilgileri" bölümünde yer verilmiştir.

6) 1 Ocak - 30 Haziran 2016 dönemine ait yönetim ücretleri, vergi, saklama ücretleri ve diğer faaliyet giderlerinin günlük brüt varlık değerlere oranının ağırlıklı ortalaması aşağıdaki gibidir:

Toplam Giderler (TL)	1.925.843
Ortalama Fon Portföy Değeri (TL)	170.316.312
Toplam Gider/Ortalama Fon Portföy Değeri (%)	1,13

NN HAYAT ve EMEKLİLİK A.Ş.
GELİR AMAÇLI ESNEK EMEKLİLİK YATIRIM FONU

1 OCAK - 30 HAZİRAN 2016 HESAP DÖNEMİNE AİT
PERFORMANS SUNUŞ RAPORU

(Tüm tutarlar, aksi belirtilmedikçe Türk Lirası ("TL") cinsinden ifade edilmiştir.)

C. DİPNOTLAR (Devamı)

- 7) 1 Ocak 2016 itibariyle fonun karşılaştırma ölçütünde değişiklik yapılmıştır.
- 8) Fon'un karşılaştırma ölçütü; %10 BIST 100 Endeksi + %30 BIST-KYD Eurobond USD/TL Endeksi + %30 BIST-KYD Eurobond EUR/TL Endeksi + %10 BIST-KYD Brüt Repo Endeksi + %10 BIST-KYD Aylık USD Mevduat Endeksi + %10 BIST-KYD Aylık EUR Mevduat Endeksi'dir.
- 9) Emeklilik yatırım fonlarının portföy işletmesinden doğan kazançları kurumlar vergisi ve stopajdan muaftır. Ayrıca, 31 Aralık 2004 tarihli 5281 sayılı Kanun'la Gelir Vergisi Kanunu'na eklenen Geçici 67. madde çerçevesinde, emeklilik yatırım fonlarının taraf olduğu yatırım işlemlerinden elde edilen kazançlar üzerinden de tevkifat yapılmaz.
- 10) 1 Ocak - 30 Haziran 2016 döneminde Fon'un Bilgi Rasyosu (0,116) olarak gerçekleşmiştir. Bilgi Rasyosu, riske göre düzeltilmiş getiri ölçümünde kullanılır. Performans Ölçütü (Benchmark) getirisi üzerindeki portföy getirisinin, portföyün volatilitesine (oynaklığına) oranı olarak hesaplanır. Portföy yöneticisinin performans ölçütü üzerinde sağladığı getiriye ölçer. Bilgi rasyosunun aynı zamanda portföy yöneticisinin tutarlılık/istikrar derecesini de gösterdiği kabul edilir. Pozitif ve yüksek Bilgi Rasyosu iyi kabul edilir.
- 11) Yönetim Ücretleri, vergi saklama ücretleri ve diğer faaliyet giderlerinin ortalama fon portföy değerine oranı Dipnot 6'da açıklanmıştır. Dönemin faaliyet giderleri dağılımı ise aşağıdaki gibidir:

Yönetmelik (*) Madde-19 Uyarınca Yapılan Faaliyet Giderleri	1 Ocak - 30 Haziran 2016
Yönetim Ücreti	1,858,837
Saklama Ücreti	17,600
Denetim Ücretleri	1,456
Kurul Ücretleri	11,696
Komisyon ve Diğer İşlem Ücretleri	31,947
Esas Faaliyetlerden Diğer Giderler	4,307
Toplam Giderler	1,925,843

- (*) 13 Mart 2013 tarih ve 28586 sayılı Resmi Gazete'de yayımlanarak yürürlüğe giren "Emeklilik Yatırım Fonlarının Kuruluş ve Faaliyetlerine İlişkin Esaslar Hakkında Yönetmelik"

NN HAYAT ve EMEKLİLİK A.Ş.
GELİR AMAÇLI ESNEK EMEKLİLİK YATIRIM FONU

1 OCAK - 30 HAZİRAN 2016 HESAP DÖNEMİNE AİT
PERFORMANS SUNUŞ RAPORU

(Tüm tutarlar, aksi belirtilmedikçe Türk Lirası ("TL") cinsinden ifade edilmiştir.)

C. DİPNOTLAR (Devamı)

- 12) Sermaye Piyasası Kurulu'nun 52.1 sayılı ilke kararına göre hazırlanan brüt fon getirisi hesaplaması aşağıdaki gibidir:

Fon Net Basit Getirisi (Dönem Sonu Birim Fiyat-Dönem Başı Birim Fiyat/Dönem Başı Birim Fiyat)	0,93
Gerçekleşen Fon Toplam Giderleri Oranı (*)	1,13
Azami Toplam Gider Oranı (Yıllık Oran 2,28% (**))	1,14
Kurucu Tarafından Karşılanan Giderlerin Oranı (**)	0,00
Net Gider Oranı (Gerçekleşen Fon Toplam Gider Oranı - Dönem İçinde Kurucu Tarafından Karşılanan Fon Giderlerinin Toplamının Oranı)	1,13
Brüt Getiri	2,06

(*) Kurucu tarafından karşılanarlarda dahil tüm fon giderlerinin ortalama net varlık değerine oranı.

(**) Azami Fon Toplam Gider Oranın aşılması nedeniyle kurucu tarafından dönem sonunu takip eden 5 iş günü içinde fona iade edilen giderlerin ortalama fon net varlık değerine oranını ifade etmektedir.

(***) Yarı dönem olduğundan dolayı FTGK'nın yarısı alınmıştır.

.....