

**NN HAYAT VE EMEKLİLİK A.Ş.  
GELİR AMAÇLI ESNEK EMEKLİLİK YATIRIM FONU  
(Eski Unvanıyla ING EMEKLİLİK A.Ş.  
GELİR AMAÇLI ESNEK EMEKLİLİK YATIRIM FONU)**

**1 OCAK - 31 ARALIK 2015 DÖNEMİNE AİT  
PERFORMANS SUNUŞ RAPORU VE  
YATIRIM PERFORMANSI KONUSUNDA KAMUYA  
AÇIKLANAN BİLGİLERE İLİŞKİN RAPOR**

**NN HAYAT VE EMEKLİLİK A.Ş.  
GELİR AMAÇLI ESNEK EMEKLİLİK YATIRIM FONU  
(Eski Unvanıyla ING EMEKLİLİK A.Ş.  
GELİR AMAÇLI ESNEK EMEKLİLİK YATIRIM FONU)**

**YATIRIM PERFORMANSI KONUSUNDA  
KAMUYA AÇIKLANAN BİLGİLERE İLİŞKİN RAPOR**

NN Hayat ve Emeklilik A.Ş. Gelir Amaçlı Esnek Emeklilik Yatırım Fonu'nun (Eski Unvanıyla ING Emeklilik A.Ş. Gelir Amaçlı Esnek Emeklilik Yatırım Fonu) ("Fon") 1 Ocak - 31 Aralık 2015 dönemine ait ekteki performans sunuş raporunu Sermaye Piyasası Kurulu'nun VII-128.5 sayılı Bireysel Portföylerin ve Kolektif Yatırım Kuruluşlarının Performans Sunumuna, Performansa Dayalı Ücretlendirilmesine ve Kolektif Yatırım Kuruluşlarını Notlandırma ve Sıralama Faaliyetlerine İlişkin Esaslar Hakkında Tebliğ'inde ("Tebliğ") yer alan performans sunuş standartlarına ilişkin düzenlemeleri çerçevesinde incelemiş bulunuyoruz.

İncelememiz sadece yukarıda belirtilen döneme ait performans sunuşunu kapsamaktadır. Bunun dışında kalan dönemler için inceleme yapılmamış ve görüş oluşturulmamıştır.

Görüşümüze göre 1 Ocak - 31 Aralık 2015 dönemine ait performans sunuş raporu NN Hayat ve Emeklilik A.Ş. Gelir Amaçlı Esnek Emeklilik Yatırım Fonu'nun performansını Tebliğ'de belirtilen performans sunuş standartlarına ilişkin düzenlemelere uygun olarak doğru bir biçimde yansıtmaktadır.

Başaran Nas Bağımsız Denetim ve  
Serbest Muhasebeci Mali Müşavirlik A.Ş.  
a member of  
PricewaterhouseCoopers



Talar Gül, SMMM  
Sorumlu Denetçi

İstanbul, 28 Ocak 2016

**NN HAYAT ve EMEKLİLİK A.Ş.**  
**GELİR AMAÇLI ESNEK EMEKLİLİK YATIRIM FONU**  
**(Eski Unvanıyla ING EMEKLİLİK A.Ş.**  
**GELİR AMAÇLI ESNEK EMEKLİLİK YATIRIM FONU)**

**1 OCAK - 31 ARALIK 2015 HESAP DÖNEMİNE AİT**  
**PERFORMANS SUNUŞ RAPORU**

(Tüm tutarlar, aksi belirtilmedikçe Türk Lirası ("TL") cinsinden ifade edilmiştir.)

**PERFORMANS SUNUŞ RAPORU'NUN HAZIRLANMA ESASLARI**

NN Hayat ve Emeklilik A.Ş. Gelir Amaçlı Esnek Emeklilik Yatırım Fonu'na (Eski Unvanıyla ING Emeklilik A.Ş. Gelir Amaçlı Esnek Emeklilik Yatırım Fonu) ("Fon") ait Performans Sunuş Raporu, Sermaye Piyasası Kurulu'nun ("SPK") 1 Temmuz 2014 tarihinde yürürlüğe giren "Bireysel Portföylerin ve Kolektif Yatırım Kuruluşlarının Performans Sunumuna, Performansa Dayalı Ücretlendirilmesine ve Kolektif Yatırım Kuruluşlarını Notlandırma ve Sıralama Faaliyetlerine İlişkin Esaslar Hakkında Tebliğ (VII-128.5)"inin ("Tebliğ") hükümleri doğrultusunda hazırlanmıştır.

**A. TANITICI BİLGİLER**

<b>PORTFÖYE BAKIŞ</b> Halka arz tarihi: 27 Ekim 2003		<b>YATIRIM VE YÖNETİME İLİŞKİN BİLGİLER</b>	
<b>31 Aralık 2015 tarihi itibarıyla</b>		<b>Fon'un Yatırım Amacı</b>	<b>Portföy Yöneticileri</b>
Fon Toplam Değeri	143.483.220	Fon, ağırlıklı olarak tüm vadelerdeki Kamu Dış Borçlanma Araçları (EuroBond) ve dövizde endeksli devlet iç borçlanma araçları ile TL cinsi kamu iç borçlanma araçlarına yatırım yaparak gelir elde etmeyi amaçlamaktadır	Meltem Karasu Abdullah Akgün Vildan Özgül
Birim Pay Değeri	0,026663		
Yatırımcı Sayısı	51.615		
Tedavül Oranı (%)	2,69	<b>Yatırım Stratejisi</b>	
<b>Portföy Dağılımı</b>		Fon portföyündeki varlıklar Sermaye Piyasası Kurulu'nun düzenlemelerine ve fon içtüzüğüne uygun olarak seçilir ve fon portföyü yönetici tarafından içtüzüğün 5. md. ve Sermaye Piyasası Kurulu'nun Emeklilik Yatırım Fonlarının Kuruluş ve Faaliyetlerine İlişkin Esaslar Hakkındaki Yönetmeliğine uygun olarak belirtilen varlık türlerinin tamamına veya bir kısmına yatırılan ve temettü ve faiz geliri elde etmeyi hedefleyen fondur. Bu tür fonların varlık dağılımı önceden belirlenmez. Fonun risk yapısının kontrolü amacıyla fon portföyüne dahil yatırım araçları arasında çeşitlendirmeye gidilir. Dövizde endeksli olanlar dahil tüm kamu borçlanma araçları, Eurobondlar, özel sektör borçlanma araçları, ortaklık payları, ters repo, takasbank para piyasası işlemleri, mevduat/katılma hesapları, varlığa dayalı menkul kıymetler, gelir ortaklığı senetleri, gayrimenkule dayalı sermaye piyasası araçları, yatırım fonu katılma payları (Borsa Yatırım Fonu, Menkul Kıymet Yatırım Fonu, Yabancı Yatırım Fonu, Serbest Yatırım Fonu, Koruma Amaçlı Yatırım Fonu ve Garantili Yatırım Fonu Katılma Payları), altın ve kıymetli madenlere dayalı sermaye piyasası araçlarının ağırlıkları artırılıp azaltılmak suretiyle fonun getiri ve risk oranı kontrol altında tutulacaktır. Fonun likiditesinin sağlanması amacıyla da, repo, ters repo ve Takasbank para piyasası enstrümanları kullanılabilir.	
Kamu İç Borçlanma Sen.	%17,44		
Ters Repo	%9,03		
Takasbank Para Piyasası	%9,28		
Kamu Dış Borçlanma	%51,72		
Vadeli Mevduat (TL)	%3,13		
Vadeli Mevduat (Döviz)	%9,40		
<b>Pay Senetlerinin Sektörel Dağılımı</b>		<b>Yatırım Riskleri</b>	<b>En Az Alınabilir Pay Adeti: 0,001 adet</b>
-Yoktur.		Emeklilik yatırım fonunun işletilmesi sırasında karşılaşılabilecek muhtemel riskler; Finansal, Operasyonel, Politik ve Ekonomik Risklerdir. Finansal ve politik risklerin yönetimine ilişkin olarak, portföy yöneticisi fon portföyünü yönetirken riskin dağıtılması, likidite ve getiri unsurlarını göz önünde bulundurmada, portföy yönetim stratejilerine ve yatırım sınırlamalarına uygun hareket ederek fon içtüzüğü, izahname, portföy yönetim sözleşmesi ve ilgili mevzuatta belirtilen esaslara uyulmaktadır. Fon yönetiminde yatırım yapılacak sermaye piyasası araçlarının seçiminde nakde dönüşümü kolay ve riski az olanlar tercih edilmektedir. Fon'a ait yatırım kararları, konularında uzman üyelerin oluşturduğu bir komite tarafından verilmektedir. Fonun kararlar tutanak haline getirilmektedir. Operasyonel risklerin yönetimine ilişkin olarak, Fon'un tüm muhasebe ve takas işlemleri Kurucu nezdindeki ayrı bir birim tarafından yerine getirilmektedir. Fon'un yönetiminde oluşabilecek hata, hile ve usulsüzlüklerin önlenmesi ve tespiti, muhasebe kayıtlarının doğru ve eksiksiz olması amacıyla Fon iç kontrol sistemine ilişkin tüm esas ve usuller ile iş akışları Şirket tarafından yazılı hale getirilmiştir.	

**NN HAYAT ve EMEKLİLİK A.Ş.**  
**GELİR AMAÇLI ESNEK EMEKLİLİK YATIRIM FONU**  
**(Eski Unvanıyla ING EMEKLİLİK A.Ş.**  
**GELİR AMAÇLI ESNEK EMEKLİLİK YATIRIM FONU)**

**1 OCAK - 31 ARALIK 2015 HESAP DÖNEMİNE AİT**  
**PERFORMANS SUNUŞ RAPORU**

(Tüm tutarlar, aksi belirtilmedikçe Türk Lirası ("TL") cinsinden ifade edilmiştir.)

**B. PERFORMANS BİLGİSİ**

<b>YILLAR</b>	<b>Toplam Getiri (%)</b>	<b>Karşılaştırma Ölçütünün Getirisi (%)</b>	<b>Enflasyon Oranı (*)</b>	<b>Portföyün Zaman İçinde Standart Sapması (%)</b>	<b>Karşılaştırma Ölçütünün Standart Sapması (%)</b>	<b>Bilgi Rasyosu</b>	<b>Sunuma Dahil Dönem Sonu Portföyün Toplam Değeri (TL)</b>
1.yıl	7,58	9,19	13,86	0,47	0,49	(0,016)	1.794.381
2.yıl	(4,18)	0,30	2,66	0,55	0,47	(0,109)	4.416.647
3.yıl	10,61	15,06	11,58	0,86	0,82	(0,105)	9.851.328
4.yıl	(9,87)	(6,64)	5,94	0,77	0,74	(0,133)	11.396.610
5.yıl	31,00	29,87	8,11	0,81	0,92	0,014	19.613.819
6.yıl	7,50	12,49	5,93	0,29	0,29	(0,255)	23.237.332
7.yıl	3,34	6,03	8,87	0,21	0,16	(0,166)	24.188.146
8.yıl	11,49	11,41	13,31	0,25	0,23	(0,028)	35.687.402
9.yıl	2,46	12,48	2,45	0,16	0,14	(0,354)	42.198.096
10.yıl	11,25	9,14	6,97	0,28	0,21	0,030	56.862.765
11.yıl	6,74	13,20	6,36	0,27	0,21	(0,173)	83.798.689
12.yıl	14,50	12,83	5,71	0,42	0,24	0,029	143.483.220

(\*) 1. yıl (2004 yılı) enflasyon oranı ilgili döneme ait birikimli TEFE endeksine göre hesaplanmıştır. 2005, 2006, 2007,2008, 2009, 2010, 2011, 2012, 2013, 2014 ve 2015 yılında birikimli ÜFE endeksi kullanılmıştır.

**NN HAYAT ve EMEKLİLİK A.Ş.  
GELİR AMAÇLI ESNEK EMEKLİLİK YATIRIM FONU  
(Eski Unvanıyla ING EMEKLİLİK A.Ş.  
GELİR AMAÇLI ESNEK EMEKLİLİK YATIRIM FONU)**

**1 OCAK - 31 ARALIK 2015 HESAP DÖNEMİNE AİT  
PERFORMANS SUNUŞ RAPORU**

(Tüm tutarlar, aksi belirtilmedikçe Türk Lirası ("TL") cinsinden ifade edilmiştir.)

---

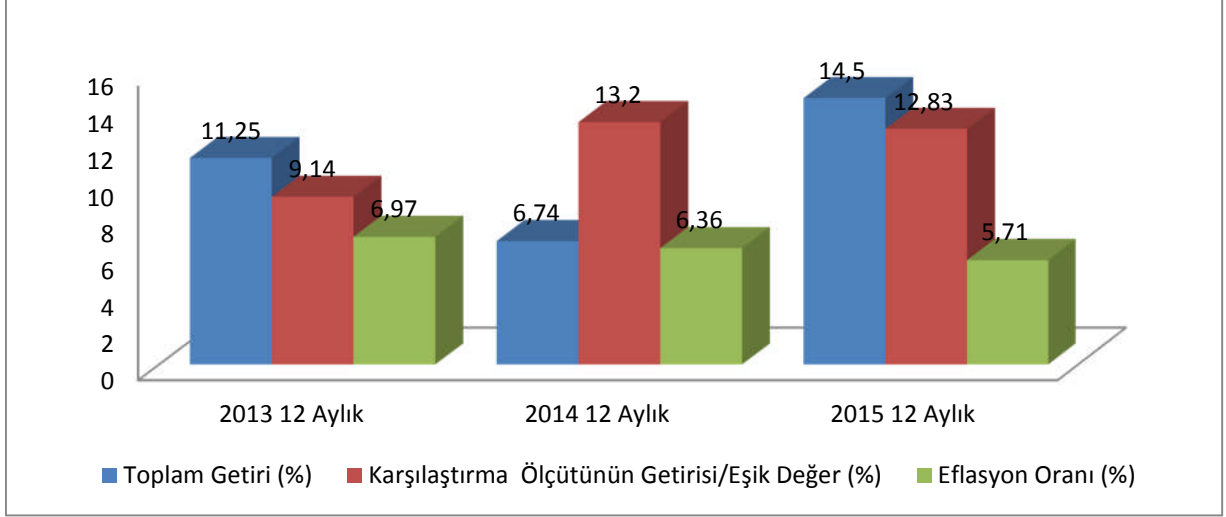
**GEÇMİŞ GETİRİLER GELECEK DÖNEM PERFORMANSI İÇİN BİR GÖSTERGE SAYILMAZ.**

**NN HAYAT ve EMEKLİLİK A.Ş.**  
**GELİR AMAÇLI ESNEK EMEKLİLİK YATIRIM FONU**  
**(Eski Unvanıyla ING EMEKLİLİK A.Ş.**  
**GELİR AMAÇLI ESNEK EMEKLİLİK YATIRIM FONU)**

**1 OCAK - 31 ARALIK 2015 HESAP DÖNEMİNE AİT**  
**PERFORMANS SUNUŞ RAPORU**

(Tüm tutarlar, aksi belirtilmedikçe Türk Lirası ("TL") cinsinden ifade edilmiştir.)

**GETİRİ GRAFİĞİ**



**C. DİPNOTLAR**

1) Fon portföy yönetimi hizmeti ING Portföy Yönetimi A.Ş. ("Şirket") tarafından verilmektedir. Şirket, ING Bank A.Ş.'nin %100 iştirakidir. Şirket, onbiri ING Bank A.Ş.'ye ve dokuz adedi ING Emeklilik A.Ş.'ye ait olmak üzere toplam yirmi adet yatırım fonunun portföyünü yönetmektedir.

**2) Şirket'in Faaliyet Kapsamı**

**Bireysel Emeklilik Sistemi;** mevcut sosyal güvenlik sistemimizi tamamlayıcı nitelikte olmak üzere, bireylere emeklilik döneminde ilave bir gelir sağlayarak refah düzeylerinin yükseltilmesine yardımcı olmak amacıyla kurulmuş, tamamen gönüllülük esasına dayalı bir sistemdir.

**Emeklilik yatırım fonu;** emeklilik için ödenen katkı paylarının yatırıma yönlendirildiği bir yatırım fonudur. Emeklilik şirketleri tarafından kurulur. Portföy yönetim şirketlerince yönetilir.

Bu fonlar Bireysel Emeklilik Sistemi'ne ödenen katkı paylarının değerlendirilmesi için ve işletilmesi amacıyla özel olarak kurulur. Sadece Bireysel Emeklilik Sistemi'ne giren kişiler tarafından satın alınabilir. Emeklilik yatırım fonlarının elde etmiş olduğu kazançlara stopaj uygulanmamaktadır. Daha uzun vadeli yatırım stratejileri ile yönetilmektedir.

**NN HAYAT ve EMEKLİLİK A.Ş.**  
**GELİR AMAÇLI ESNEK EMEKLİLİK YATIRIM FONU**  
**(Eski Unvanıyla ING EMEKLİLİK A.Ş.**  
**GELİR AMAÇLI ESNEK EMEKLİLİK YATIRIM FONU)**

**1 OCAK - 31 ARALIK 2015 HESAP DÖNEMİNE AİT**  
**PERFORMANS SUNUŞ RAPORU**

(Tüm tutarlar, aksi belirtilmedikçe Türk Lirası ("TL") cinsinden ifade edilmiştir.)

**C. DİPNOTLAR (Devamı)**

- 3) Fon, ağırlıklı olarak tüm vadelerdeki Kamu Dış Borçlanma Araçları (EuroBond) ve dövizde endeksli devlet iç borçlanma araçları ile TL cinsi kamu iç borçlanma araçlarına yatırım yaparak gelir elde etmeyi amaçlamaktadır.

Fon portföyündeki varlıklar Sermaye Piyasası Kurulu'nun düzenlemelerine ve fon içtüzüğüne uygun olarak seçilir ve fon portföyü yönetici tarafından içtüzüğün 5. md. ve Sermaye Piyasası Kurulu'nun Emeklilik Yatırım Fonlarının Kuruluş ve Faaliyetlerine İlişkin Esaslar Hakkındaki Yönetmeliğine uygun olarak belirtilen varlık türlerinin tamamına veya bir kısmına yatırım ve temettü ve faiz geliri elde etmeyi hedefleyen fondur. Bu tür fonların varlık dağılımı önceden belirlenmez. Fonun risk yapısının kontrolü amacıyla fon portföyüne dahil yatırım araçları arasında çeşitlendirmeye gidilir. Dövizde endeksli olanlar dahil tüm kamu borçlanma araçları, Eurobondlar, özel sektör borçlanma araçları, ortaklık payları, ters repo, takasbank para piyasası işlemleri, mevduat/katılma hesapları, varlığa dayalı menkul kıymetler, gelir ortaklığı senetleri, gayrimenkule dayalı sermaye piyasası araçları, yatırım fonu katılma payları (Borsa Yatırım Fonu, Menkul Kıymet Yatırım Fonu, Yabancı Yatırım Fonu, Serbest Yatırım Fonu, Koruma Amaçlı Yatırım Fonu ve Garantili Yatırım Fonu Katılma Payları), altın ve kıymetli madenlere dayalı sermaye piyasası araçlarının ağırlıkları artırılıp azaltılmak suretiyle fonun getiri ve risk oranı kontrol altında tutulacaktır. Fonun likiditesinin sağlanması amacıyla da, repo, ters repo ve Takasbank para piyasası enstrümanları kullanılabilir. Gün içindeki piyasa hareketlerinden de yararlanmak amacıyla fon portföyünde bulunan yatırım araçları satılıp alınabilir. Ayrıca her bir yatırım aracının içtüzükte tanımlanan üst sınırı ile günbaşında ilgili yatırım aracına ait mevcut pozisyon arasındaki farkı her bir işlem için aşmamak koşuluyla alım/satım işlemi yapılabilir. Fon yönetimi sırasında yatırım yapılacak sermaye piyasası araçlarının seçiminde nakde dönüşümü kolay ve riski az olanlar tercih edilir.

- 4) 1 Ocak - 31 Aralık 2015 döneminde:

Fon'un Getirisi:	%14,50
Hedeflenen Karşılaştırma Ölçütü Getirisi:	%12,83
Gerçekleşen Karşılaştırma Ölçütünün Getirisi:	%13,42
Nispi Getiri:	%1,67

Nispi Getiri'nin %1,08'i varlık seçiminden %0,59'u ise varlık grupları arasında gerçekleştirilen dağılımdan kaynaklanan getiridir.

Nispi Getiri hesabında aşağıdaki formül kullanılmıştır:  
(Gerçekleşen Getiri - Gerçekleşen Karşılaştırma Ölçütünün Getirisi) + (Gerçekleşen Karşılaştırma Ölçütünün Getirisi - Hedeflenen Karşılaştırma Ölçütünün Getirisi)

- 5) Fon'un 1 Ocak - 31 Aralık 2015 dönemindeki getirisine "B. Performans Bilgileri" bölümünde yer verilmiştir.
- 6) 1 Ocak - 31 Aralık 2015 dönemine ait yönetim ücretleri, vergi, saklama ücretleri ve diğer faaliyet giderlerinin günlük brüt varlık değerlere oranının ağırlıklı ortalaması aşağıdaki gibidir:

Toplam Giderler (TL)	2.586.342
Ortalama Fon Portföy Değeri (TL)	114.027.275
Toplam Gider/Ortalama Fon Portföy Değeri (%)	2,27

**NN HAYAT ve EMEKLİLİK A.Ş.**  
**GELİR AMAÇLI ESNEK EMEKLİLİK YATIRIM FONU**  
**(Eski Unvanıyla ING EMEKLİLİK A.Ş.**  
**GELİR AMAÇLI ESNEK EMEKLİLİK YATIRIM FONU)**

**1 OCAK - 31 ARALIK 2015 HESAP DÖNEMİNE AİT**  
**PERFORMANS SUNUŞ RAPORU**

(Tüm tutarlar, aksi belirtilmedikçe Türk Lirası ("TL") cinsinden ifade edilmiştir.)

**C. DİPNOTLAR (Devamı)**

- 7) 1 Ocak - 31 Aralık 2015 performans sunum dönemi içinde yatırım stratejisinde ya da karşılaştırma ölçütünde herhangi bir değişiklik yapılmamıştır.
- 8) Fon'un karşılaştırma ölçütü; %20 KYD Eurobond (USD-TL) + %20 KYD Eurobond (EURO-TL) + %39 KYD DİBS 182 + %13 O/N brüt repo endeksi + %1 KYD Enflasyona Endekli Kıymetler Endeksi + %1 KYD Değişken Özel Sektör Tahvil Endeksi + %1 KYD Sabit Özel Sektör Tahvil Endeksi + % 1 TKYD 1 Aylık TL Mevduat Endeksi + %1 İMKB Tüm Hisse Senetleri Piyasası Endeksi + % 1 KYD DİBS Tüm Endeksi + %1 KYD 1 Aylık USD Mevduat Endeksi + %1 KYD 1 Aylık Euro Mevduat Endeksi'dir.
- 9) Emeklilik yatırım fonlarının portföy işletmesinden doğan kazançları kurumlar vergisi ve stopajdan muafır. Ayrıca, 31 Aralık 2004 tarihli 5281 sayılı Kanun'la Gelir Vergisi Kanunu'na eklenen Geçici 67. madde çerçevesinde, emeklilik yatırım fonlarının taraf olduğu yatırım işlemlerinden elde edilen kazançlar üzerinden de tevkifat yapılmaz.
- 10) 1 Ocak - 31 Aralık 2015 döneminde Fon'un Bilgi Rasyosu 0,029 olarak gerçekleşmiştir. Bilgi Rasyosu, riske göre düzeltilmiş getiri ölçümünde kullanılır. Performans Ölçütü (Benchmark) getirisi üzerindeki portföy getirisinin, portföyün volatilitesine (oynaklığına) oranı olarak hesaplanır. Portföy yöneticisinin performans ölçütü üzerinde sağladığı getiriye ölçer. Bilgi rasyosunun aynı zamanda portföy yöneticisinin tutarlılık/istikrar derecesini de gösterdiği kabul edilir. Pozitif ve yüksek Bilgi Rasyosu iyi kabul edilir.
- 11) Yönetim Ücretleri, vergi saklama ücretleri ve diğer faaliyet giderlerinin ortalama fon portföy değerine oranı Dipnot 6'da açıklanmıştır. Dönemin faaliyet giderleri dağılımı ise aşağıdaki gibidir:

<b>Yönetmelik (*) Madde-19 Uyarınca Yapılan Faaliyet Giderleri</b>	<b>1 Ocak - 31 Aralık 2015</b>
Yönetim Ücreti	2.472.589
Saklama Ücreti	25.516
Denetim Ücretleri	2.564
Kurul Ücretleri	14.264
Komisyon ve Diğer İşlem Ücretleri	56.436
Esas Faaliyetlerden Diğer Giderler	14.973
<b>Toplam Giderler</b>	<b>2.586.342</b>

(\*) 13 Mart 2013 tarih ve 28586 sayılı Resmi Gazete'de yayımlanarak yürürlüğe giren "Emeklilik Yatırım Fonlarının Kuruluş ve Faaliyetlerine İlişkin Esaslar Hakkında Yönetmelik"



**NN HAYAT ve EMEKLİLİK A.Ş.**  
**GELİR AMAÇLI ESNEK EMEKLİLİK YATIRIM FONU**  
**(Eski Unvanıyla ING EMEKLİLİK A.Ş.**  
**GELİR AMAÇLI ESNEK EMEKLİLİK YATIRIM FONU)**

**1 OCAK - 31 ARALIK 2015 HESAP DÖNEMİNE AİT**  
**PERFORMANS SUNUŞ RAPORU**

(Tüm tutarlar, aksi belirtilmedikçe Türk Lirası ("TL") cinsinden ifade edilmiştir.)

**C. DİPNOTLAR (Devamı)**

- 12) Sermaye Piyasası Kurulu'nun 52.1 sayılı ilke kararına göre hazırlanan brüt fon getirisi hesaplaması aşağıdaki gibidir:

Fon Net Basit Getirisi (Dönem Sonu Birim Fiyat-Dönem Başı Birim Fiyat/Dönem Başı Birim Fiyat)	%14,50
Gerçekleşen Fon Toplam Giderleri Oranı (*)	%2,29
Azami Toplam Gider Oranı	%2,28
Kurucu Tarafından Karşılanan Giderlerin Oranı (**)	%0,01
Net Gider Oranı (Gerçekleşen Fon Toplam Gider Oranı – Dönem İçinde Kurucu Tarafından Karşılanan Fon Giderlerinin Toplamının Oranı)	%2,28
Brüt Getiri	%16,78

(\*) Kurucu tarafından karşılananlar da dahil tüm fon giderlerinin ortalama net varlık değerine oranı.

(\*\*) Azami Fon Toplam Gider Oranın aşılması nedeniyle kurucu tarafından dönem sonunu takip eden 5 iş günü içinde fona iade edilen giderlerin ortalama fon net varlık değerine oranını ifade etmektedir.

.....