

ING EMEKLİLİK A.Ş.**KAMU BORÇLANMA ARAÇLARI STANDART EMEKLİLİK YATIRIM FONU'NA AİT
PERFORMANS SUNUM RAPORU****A. TANITICI BİLGİLER**

PORTFÖYE BAKIŞ		YATIRIM VE YÖNETİME İLİŞKİN BİLGİLER	
Halka arz tarihi: 30 Ekim 2005			
30/06/2015 tarihi itibarıyla		Fonun Yatırım Amacı	Portföy Yöneticileri
Fon Toplam Değeri	217.542.614,89-TL	Bu fon Hazine Müsteşarlığı tarafından yayınlanan Emeklilik Planı Hakkında Genelge uyarınca ayrıca bireysel emeklilik sistemine giriş aşamasında herhangi bir emeklilik yatırım fonu tercihinde bulunmayan kişilerin birikimlerinin değerlendirilmesini amaçlamaktadır.	Meltem Öter Abdullah Akgün Vildan Özgül
Birim Pay Değeri	0,029193-TL		
Yatırımcı Sayısı	111,906		
Tedavül Oranı %	3,73		
Portföy Dağılımı		Yatırım Stratejisi	
Borçlanma Araçları	% 82,32	Fon portföyündeki varlıklar Sermaye Piyasası Kurulu'nun düzenlemelerine ve fon içtüzüğüne uygun olarak seçilir ve fon portföyü yönetici tarafından içtüzüğün 5. md. ve Yönetmelik'e uygun olarak yönetilir. Fonun amacı; düşük risk içeren yerli borçlanma araçlarından faiz geliri elde etmek suretiyle reel bazda yüksek getiri sağlamaktır. Fon portföyünün en az %60'ı Hazine Müsteşarlığınca ihraç edilen TL cinsi borçlanma araçlarından, gelir ortaklığı senetlerinden veya kira sertifikalarından oluşturulur. Fonun risk yapısının kontrolü amacıyla fon portföyüne dahil yatırım araçları arasında çeşitlendirmeye gidilir. Piyasa koşullarına bağlı olarak gerekli görülen durumlarda, kamu borçlanma araçlarının ağırlıklarının artırılıp azaltılması suretiyle, %40'ı aşmamak üzere TL cinsinden mevduat ve katılma hesabına, ters repo işlemlerine, Takasbank para piyasası işlemlerine, borsada işlem görmesi kaydıyla bankalar veya yatırım yapılabilir seviyede derecelendirme notuna sahip olan diğer ihraççılar tarafından ihraç edilen borçlanma araçlarına, Kurul kaydında bulunan kira sertifikalarına ya da BIST 100 endeksindeki veya BIST Katılım endeksindeki ortaklık paylarına yatırım yapılarak fonun getiri ve risk oranı kontrol altında tutulacaktır.	
Takasbank Para Piyasası	% 1,87		
Vadeli Mevduat	% 12,45		
Özel Sektör Tahvil	% 3,36		
Pay Senetlerinin Sektörel Dağılımı		Yatırım Riskleri	En Az Alınabilir Pay Adeti: 0,001 adet
-Yoktur.		Emeklilik yatırım fonunun işletilmesi sırasında karşılaşılabilecek muhtemel riskler; Finansal, Operasyonel, Politik ve Ekonomik Risklerdir. Finansal ve politik risklerin yönetimine ilişkin olarak, portföy yöneticisi fon portföyünü yönetirken riskin dağıtılması, likidite ve getiri unsurlarını göz önünde bulundurmakta, portföy yönetim stratejilerine ve yatırım sınırlamalarına uygun hareket ederek fon içtüzüğü, izahname, portföy yönetim sözleşmesi ve ilgili mevzuatta belirtilen esaslara uyulmaktadır. Fon yönetiminde yatırım yapılacak sermaye piyasası araçlarının seçiminde nakde dönüşümü kolay ve riski az olanlar tercih edilmektedir. Fon'a ait yatırım kararları, konularında uzman üyelerin oluşturduğu bir komite tarafından verilmekte ve alınan kararlar tutanak haline getirilmektedir. Operasyonel risklerin yönetimine ilişkin olarak, Fon'un tüm muhasebe ve takas işlemleri Kurucu nezdindeki ayrı bir birim tarafından yerine getirilmektedir. Fon'un yönetiminde oluşabilecek hata, hile ve usulsüzlüklerin önlenmesi ve tespiti, muhasebe kayıtlarının doğru ve eksiksiz olması amacıyla Fon iç kontrol sistemine ilişkin tüm esas ve usuller ile iş akışları Şirket tarafından yazılı hale getirilmiştir.	

ING EMEKLİLİK A.Ş.
KAMU BORÇLANMA ARAÇLARI STANDART EMEKLİLİK YATIRIM FONU'NA AİT
PERFORMANS SUNUM RAPORU

B. PERFORMANS BİLGİSİ

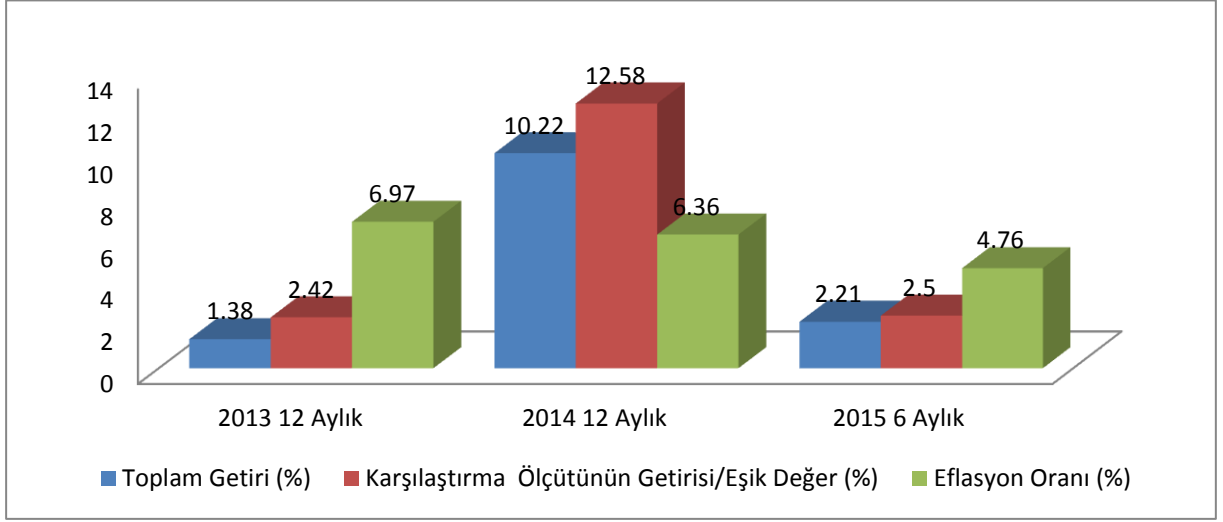
ING EMEKLİLİK A.Ş. KAMU BORÇLANMA ARAÇLARI STANDART EMEKLİLİK YATIRIM FONU PERFORMANS BİLGİSİ							
YILLAR	Toplam Getiri (%)	Karşılaştırma Ölçütünün Getirisi / Eşik Değer (%)	Enflasyon Oranı **	Portföyünün Zaman İçinde Standart Sapması (%)	Karşılaştırma Ölçütünün Standart Sapması (%)	Bilgi Rasyosu	Sunuma Dahil Dönem Sonu Portföy veya Portföy Grubunun Fon Toplam Değeri
1.yıl	8,11	Yoktur	2,66	0,22	Yoktur		4.528.218-YTL
2.yıl	11,8	Yoktur	11,58	0,18	Yoktur		10.472.121-YTL
3.yıl	14,41	Yoktur	5,94	0,16	Yoktur		12.794.188-YTL
4.yıl	10,18	15,50	8,11	0,47	0,21	-0,043	13.385.804-TL
5.yıl	25,24	15,84	5,93	0,24	0,14	0,136	24.679.134-TL
6.yıl	9,52	8,31	8,87	0,07	0,03	0,008	52.839.601-TL
7.yıl	5,50	6,23	13,31	0,07	0,06	-0,049	76.839.580-TL
8.yıl	11,51	12,80	2,45	0,07	0,06	-0,111	132.352.322-TL
9.yıl	1,38	2,42	6,97	0,25	0,25	-0,029	169.835.862-TL
10.yıl	10,22	12,58	6,36	0,14	0,17	-0,070	206.627.071-TL
11.yıl*	2,21	2,50	4,76	0,12	0,18	-0,017	217.542.615-TL

* 1 Ocak – 30 Haziran 2015 dönemine aittir.

** 1. yıl (2004 yılı) enflasyon oranı ilgili döneme ait birikimli TEFE endeksine göre hesaplanmıştır. 2005, 2006, 2007,2008, 2009, 2010, 2011, 2012, 2013 ve 2014 yılında birikimli ÜFE endeksi kullanılmıştır.

Portföyün geçmiş performansı gelecek dönem performansı için bir gösterge olamaz.

GETİRİ GRAFİĞİ



ING EMEKLİLİK A.Ş.

KAMU BORÇLANMA ARAÇLARI STANDART EMEKLİLİK YATIRIM FONU'NA AİT PERFORMANS SUNUM RAPORU

C. DİPNOTLAR

1) Fon portföy yönetimi hizmeti ING Portföy Yönetimi A.Ş. ("Şirket") tarafından verilmektedir. Şirket ING Bank A.Ş.'nin %100 iştirakidir. Şirket, onbir ING Bank A.Ş. ve dokuz adedi de ING Emeklilik A.Ş.'ye ait olmak üzere toplam yirmi adet yatırım fonunun portföyünü yönetmektedir.

2) Şirketin Faaliyet Kapsamı

Bireysel Emeklilik Sistemi; mevcut sosyal güvenlik sistemimizi tamamlayıcı nitelikte olmak üzere, bireylere emeklilik döneminde ilave bir gelir sağlayarak refah düzeylerinin yükseltilmesine yardımcı olmak amacıyla kurulmuş tamamen gönüllülük esasına dayalı bir sistemdir.

Emeklilik yatırım fonu; emeklilik için ödenen katkı paylarının yatırıma yönlendirildiği bir yatırım fonudur. Emeklilik şirketleri tarafından kurulur. Portföy yönetim şirketlerince yönetilir.

Bu fonlar Bireysel Emeklilik Sistemi'ne ödenen katkı paylarının değerlendirilmesi için ve işletilmesi amacıyla özel olarak kurulur. Sadece Bireysel Emeklilik Sistemi'ne giren kişiler tarafından satın alınabilir. Emeklilik yatırım fonlarının elde etmiş olduğu

kazançlara stopaj uygulanmamaktadır. Daha uzun vadeli yatırım stratejileri ile yönetilmektedir.

3) Bu fon Hazine Müsteşarlığı tarafından yayınlanan Emeklilik Planı Hakkında Genelge uyarınca ayrıca bireysel emeklilik sistemine giriş aşamasında herhangi bir emeklilik yatırım fonu tercihinde bulunmayan kişilerin birikimlerinin değerlendirilmesini amaçlamaktadır.

Fon portföyündeki varlıklar Sermaye Piyasası Kurulu'nun düzenlemelerine ve fon içtüzüğüne uygun olarak seçilir ve fon portföyü yönetici tarafından içtüzüğün 5. md. ve Yönetmelik'e uygun olarak yönetilir. Fonun amacı; düşük risk içeren yerli borçlanma araçlarından faiz geliri elde etmek suretiyle reel bazda yüksek getiri sağlamaktır. Fon portföyünün en az %80'i Hazine Müsteşarlığınca ihraç edilen TL cinsi borçlanma araçlarından, gelir ortaklığı senetlerinden veya kira sertifikalarından oluşturulur. Fonun risk yapısının kontrolü amacıyla fon portföyüne dahil yatırım araçları arasında çeşitlendirmeye gidilir. Piyasa koşullarına bağlı olarak gerekli görülen durumlarda, kamu borçlanma araçlarının ağırlıklarının arttırılıp azaltılması suretiyle, %20'yi aşmamak üzere TL cinsinden mevduat ve katılma hesabına, ters repo işlemlerine, Takasbank para piyasası işlemlerine, borsada işlem görmesi kaydıyla

bankalar veya yatırım yapılabilir seviyede derecelendirme notuna sahip olan diğer ihraççılar tarafından ihraç edilen borçlanma araçlarına, Kurul kaydında bulunan kira sertifikalarına ya da BIST 100 endeksindeki veya BIST Katılım endeksindeki ortaklık paylarına yatırım yapılarak fonun getiri ve risk oranı kontrol altında tutulacaktır. Fon, portföyüne tüm vadelerdeki özel sektör ve kamu borçlanma araçlarını dahil eder. Ortaklık paylarında değerlendirilecek tutar fon portföyünün %20'sini aşamaz. Ters repo ve Takasbank para piyasasında değerlendirilecek tutar fon portföyünün yüzde 2'sini aşamaz. Müsteşarlıkça yapılanlar hariç, tek bir ihraççı tarafından ihraç edilen borçlanma araçlarına ve kira sertifikalarına fon portföyünün yüzde 10'undan fazlası yatırılmaz. Fon yönetimi sırasında yatırım yapılacak sermaye piyasası araçlarının seçiminde nakde dönüşümü kolay ve riski az olanlar tercih edilir. Yönetmelik'te yer alan ve bu maddede belirtilmeyen diğer ilgili portföy sınırlamalarına ilişkin hükümler saklıdır.

4) 31/12/2014 – 30/06/2015 döneminde:

Fon'un Getirisi:	% 2,21
Hedeflenen Karşılaştırma Ölçütü Getirisi:	% 2,50
Gerçekleşen Karşılaştırma Ölçütünün Getirisi:	% 3,30
Nispi Getiri:	% (0,29)

Nispi Getiri'nin %(1,09)'u varlık seçiminden % 0,80'i ise varlık grupları arasında gerçekleştirilen dağılımdan kaynaklanan getiridir.

Nispi Getiri hesabında aşağıdaki formül kullanılmıştır:

$$\text{(Gerçekleşen Getiri - Gerçekleşen Karşılaştırma Ölçütünün Getirisi)} + \text{(Gerçekleşen Karşılaştırma Ölçütünün Getirisi - Hedeflenen Karşılaştırma Ölçütünün Getirisi)}$$

5) Fon 01.01.2015 - 30.06.2015 dönemine ait fon getirisine "B. Performans Bilgileri" bölümünde yer verilmiştir.

6) 1 Ocak – 30 Haziran 2015 dönemine ait Yönetim ücretleri, vergi, saklama ücretleri ve diğer faaliyet giderlerinin günlük brüt varlık değerlere oranının ağırlıklı ortalaması aşağıdaki gibidir:

Toplam Giderler	1,978,980.34
Ortalama Fon Portföy Değeri	213,374,474.26
Toplam Gider/Ortalama Fon Portföy Değeri	0.93

7) 1 Ocak – 30 Haziran 2015 performans sunum dönemi içinde yatırım stratejisinde ya da karşılaştırma ölçütünde herhangi bir değişiklik yapılmamıştır.

8) Fon'un karşılaştırma ölçütü, portföyün yatırım amaç ve stratejisi ile portföydeki ağırlığı dikkate alınarak, % 63 oranında KYD DİBS 365 günlük endeks + % 20 oranında KYD DİBS 182 günlük endeks + %1 KYD DİBS Tüm Endeksi + % 1 KYD Enflasyona Endeksli Kıymetler Endeksi + % 1 KYD Değişken Özel Sektör Tahvil Endeksi + %1 KYD Sabit Özel Sektör Tahvil Endeksi + % 10 BIST Ulusal XU-100 Endeksi + % 2 KYD O/N brüt repo endeksi + % 1 TKYD 1 Aylık TL Mevduat Endeksi' dir.

9) Emeklilik yatırım fonlarının portföy işletmesinden doğan kazançları kurumlar vergisi ve stopajdan muaftır. Ayrıca 31.12.2004 tarihli 5281 sayılı Kanun'la Gelir Vergisi Kanunu'na eklenen Geçici 67. madde çerçevesinde, emeklilik yatırım fonlarının taraf olduğu yatırım işlemlerinden elde edilen kazançlar üzerinden de tevkifat yapılmaz.

10) 2015 yılı ilk 6 aylık dönemde Fon'un Bilgi Rasyosu -0.017 olarak gerçekleşmiştir. Bilgi Rasyosu, riske göre düzeltilmiş getiri ölçümünde kullanılır. Performans Ölçütü (Benchmark) getirisi üzerindeki portföy getirisinin, portföyün volatilitesine (oynaklığına) oranı olarak hesaplanır. Portföy yöneticisinin performans ölçütü üzerinde sağladığı getiriyi ölçer. Bilgi rasyosunun aynı zamanda portföy yöneticisinin tutarlılık/istikrar derecesini de gösterdiği kabul edilir. Pozitif ve yüksek Bilgi Rasyosu iyi kabul edilir.

11) Yönetim Ücretleri, vergi saklama ücretleri ve diğer faaliyet giderlerinin ortalama fon portföy değerine oranı 6 numaralı dipnotta açıklanmıştır. Dönemin faaliyet giderleri dağılımı ise aşağıdaki tablodaki gibidir.

Yönetmelik * Madde-19 Uyarınca Yapılan Faaliyet Giderleri	1 Ocak – 30 Haziran 2015
Yönetim Ücreti	1,930,887
Performans Ücreti	0
Saklama Ücreti	14,998
MKK Ücreti	0
Denetim Ücretleri	3,258
Danışmanlık Ücretleri	0
Kurul Ücretleri	12,874
Komisyona ve Diğer İşlem Ücretleri	11,444
Esas Faaliyetlerden Diğer Giderler	5,519.00
Toplam Giderler	1,978,980

(*) 13.03.2013 tarih ve 28586 sayılı Resmi Gazete’de yayımlanarak yürürlüğe giren “Emeklilik Yatırım Fonlarının Kuruluş ve Faaliyetlerine İlişkin Esaslar Hakkında Yönetmelik”

12) Sermaye Piyasası Kurulu’nun 52.1 sayılı ilke kararına göre hazırlanan brüt fon getirisi hesaplaması

Fon Net Basit Getirisi (Dönem Sonu Birim Fiyat-Dönem Başı Birim Fiyat/Dönem Başı Birim Fiyat)	2.21%
Gerçekleşen Fon Toplam Giderleri Oranı *	0.93%
Azami Toplam Gider Oranı	1.91%
Kurucu Tarafından Karşılanaan Giderlerin Oranı **	0.00%
Net Gider Oranı (Gerçekleşen Fon Toplam Gider Oranı - Dönem İçinde Kurucu Tarafından Karşılanaan Fon Giderlerinin Toplamının Oranı)	0.93%
Brüt Getiri	3.14%

(*) Kurucu tarafından karşılanarlarda dahil tüm fon giderlerinin ortalama net varlık değerine oranı.

(**) Azami Fon Toplam Gider Oranın aşılması nedeniyle kurucu tarafından dönem sonunu takip eden 5 iş günü içinde fona iade edilen giderlerin ortalama fon net varlık değerine oranını ifade etmektedir.