

**ING EMEKLİLİK A.Ş.**  
**GELİR AMAÇLI ESNEK EMEKLİLİK YATIRIM FONU'NA AİT**  
**PERFORMANS SUNUM RAPORU**

**A. TANITICI BİLGİLER**

<b>PORTFÖYE BAKIŞ</b>		<b>YATIRIM VE YÖNETİME İLİŞKİN BİLGİLER</b>	
Halka arz tarihi: 27 Ekim 2003			
30/06/2015 tarihi itibarıyla		<b>Fonun Yatırım Amacı</b>	<b>Portföy Yöneticileri</b>
Fon Toplam Değeri	111.472.725,37-TL	Fon, ağırlıklı olarak tüm vadelerdeki eurobondlar ve dövizde endeksli devlet iç borçlanma araçları ile TL cinsi kamu borçlanma araçlarına yatırım yaparak gelir elde etmeyi amaçlamaktadır.	Meltem Öter
Birim Pay Değeri	0,025068-TL		Abdullah Akgün
Yatırımcı Sayısı	49.968		Vildan Özgül
Tedavül Oranı %	2,22		
<b>Portföy Dağılımı</b>		<b>Yatırım Stratejisi</b>	
Borçlanma Araçları	%20,11	Fon portföyündeki varlıklar Sermaye Piyasası Kurulu'nun düzenlemelerine ve fon içtüzüğüne uygun olarak seçilir ve fon portföyü yönetici tarafından içtüzüğün 5. md. ve Sermaye Piyasası Kurulu'nun Emeklilik Yatırım Fonlarının Kuruluş ve Faaliyetlerine İlişkin Esaslar Hakkındaki Yönetmeliğine uygun olarak belirtilen varlık türlerinin tamamına veya bir kısmına yatırım ve temettü ve faiz geliri elde etmeyi hedefleyen fondur. Bu tür fonların varlık dağılımı önceden belirlenmez. Fonun risk yapısının kontrolü amacıyla fon portföyüne dahil yatırım araçları arasında çeşitlendirmeye gidilir. Dövizde endeksli olanlar dahil tüm kamu borçlanma araçları, Eurobondlar, özel sektör borçlanma araçları, ortaklık payları, ters repo, takasbank para piyasası işlemleri, mevduat/katılma hesapları, varlığa dayalı menkul kıymetler, gelir ortaklığı senetleri, gayrimenkule dayalı sermaye piyasası araçları, yatırım fonu ve yabancı yatırım fonu katılma payları (Borsa Yatırım Fonu, Menkul Kıymet Yatırım Fonu, Serbest Yatırım Fonu, Koruma Amaçlı Yatırım Fonu ve Garantili Yatırım Fonu Katılma Payları), altın ve kıymetli madenlere dayalı sermaye piyasası araçlarının ağırlıkları artırılıp azaltılmak suretiyle fonun getiri ve risk oranı kontrol altında tutulacaktır. Fonun likiditesinin sağlanması amacıyla da, repo, ters repo ve takasbank para piyasası enstrümanları kullanılabilir.	
Repo Ters Repo	%6,26		
Takasbank Para Piyasası	%9		
Eurobond	%57,88		
Vadeli Mevduat (TL)	%6,3		
Özel Sektör	%0,46		
<b>Pay Senetlerinin Sektörel Dağılımı</b>		<b>Yatırım Riskleri</b>	<b>En Az Alınabilir Pay Adeti: 0,001 adet</b>

-Yoktur.	<p>Emeklilik yatırım fonunun işletilmesi sırasında karşılaşılabilecek muhtemel riskler; Finansal, Operasyonel, Politik ve Ekonomik Risklerdir. Finansal ve politik risklerin yönetimine ilişkin olarak, portföy yöneticisi fon portföyünü yönetirken riskin dağıtılması, likidite ve getiri unsurlarını göz önünde bulundurmakta, portföy yönetim stratejilerine ve yatırım sınırlamalarına uygun hareket ederek fon içtüzüğü, izahname, portföy yönetim sözleşmesi ve ilgili mevzuatta belirtilen esaslara uyulmaktadır. Fon yönetiminde yatırım yapılacak sermaye piyasası araçlarının seçiminde nakde dönüşümü kolay ve riski az olanlar tercih edilmektedir. Fon'a ait yatırım kararları, konularında uzman üyelerin oluşturduğu bir komite tarafından verilmekte ve alınan kararlar tutanak haline getirilmektedir. Operasyonel risklerin yönetimine ilişkin olarak, Fon'un tüm muhasebe ve takas işlemleri Kurucu nezdindeki ayrı bir birim tarafından yerine getirilmektedir. Fon'un yönetiminde oluşabilecek hata, hile ve usulsüzlüklerin önlenmesi ve tespiti, muhasebe kayıtlarının doğru ve eksiksiz olması amacıyla Fon iç kontrol sistemine ilişkin tüm esas ve usuller ile iş akışları Şirket tarafından yazılı hale getirilmiştir.</p>
----------	--

**ING EMEKLİLİK A.Ş.**  
**GELİR AMAÇLI ESNEK EMEKLİLİK YATIRIM FONU'NA AİT**  
**PERFORMANS SUNUM RAPORU**

**B. PERFORMANS BİLGİSİ**

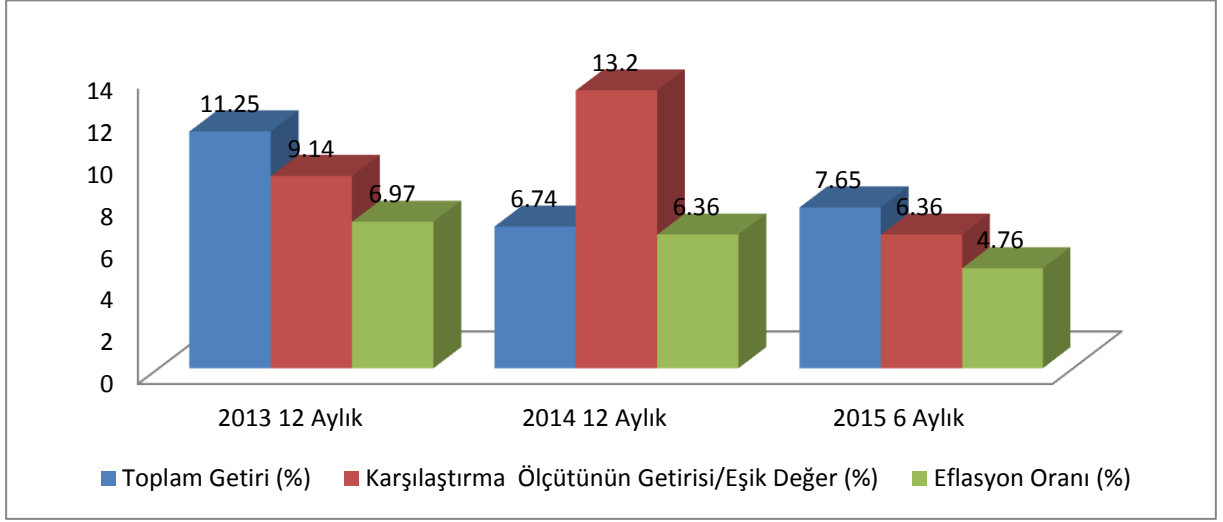
<b>ING EMEKLİLİK A.Ş. GELİR AMAÇLI ESNEK EMEKLİLİK YATIRIM FONU PERFORMANS BİLGİSİ</b>							
YILLAR	Toplam Getiri (%)	Karşılaştırma Ölçütünün Getirisi / Eşik Değer (%)	Enflasyon Oranı **	Portföyünün Zaman İçinde Standart Sapması (%)	Karşılaştırma Ölçütünün Standart Sapması (%)	Bilgi Rasyosu	Sunuma Dahil Dönem Sonu Portföy veya Portföy Grubunun Fon Toplam Değeri
1.yıl	7,58	9,19	13,86	0,47	0,49	-0,016	1.794.381-YTL
2.yıl	(4,18)	0,30	2,66	0,55	0,47	-0,109	4.416.647-YTL
3.yıl	10,61	15,06	11,58	0,86	0,82	-0,105	9.851.328-YTL
4.yıl	(9,87)	(6,64)	5,94	0,77	0,74	-0,133	11.396.610 -YTL
5.yıl	31,00	29,87	8,11	0,81	0,92	0,014	19.613.819-TL
6.yıl	7,50	12,49	5,93	0,29	0,29	-0,255	23.237.332-TL
7.yıl	3,34	6,03	8,87	0,21	0,16	-0,166	24.188.146-TL
8.yıl	11,49	11,41	13,31	0,25	0,23	-0,028	35.687.402-TL
9.yıl	2,46	12,48	2,45	0,16	0,14	-0,354	42.198.096-TL
10.yıl	11,25	9,14	6,97	0,28	0,21	0,030	56.862.765-TL
11.yıl	6,74	13,20	6,36	0,27	0,21	-0,173	83.798.689-TL
12.yıl*	7,65	6,40	4,76	0,40	0,25	0,052	111.472.725-TL

\* 1 Ocak – 30 Haziran 2015 dönemine aittir.

\*\* 1. yıl (2004 yılı) enflasyon oranı ilgili döneme ait birikimli TEFE endeksine göre hesaplanmıştır. 2005, 2006, 2007,2008, 2009, 2010, 2011, 2012, 2013 ve 2014 yılında birikimli ÜFE endeksi kullanılmıştır.

**Portföyün geçmiş performansı gelecek dönem performansı için bir gösterge olamaz.**

## GETİRİ GRAFİĞİ



### ING EMEKLİLİK A.Ş.

#### GELİR AMAÇLI ESNEK EMEKLİLİK YATIRIM FONU'NA AİT PERFORMANS SUNUM RAPORU

#### C. DİPNOTLAR

1) Fon portföy yönetimi hizmeti ING Portföy Yönetimi A.Ş. ("Şirket") tarafından verilmektedir. Şirket ING Bank A.Ş.'nin %100 iştirakidir. Şirket, onbir ING Bank A.Ş. ve dokuz adedi de ING Emeklilik A.Ş.'ye ait olmak üzere toplam yirmi adet yatırım fonunun portföyünü yönetmektedir.

#### 2) Şirketin Faaliyet Kapsamı

**Bireysel Emeklilik Sistemi;** mevcut sosyal güvenlik sistemimizi tamamlayıcı nitelikte olmak üzere, bireylere emeklilik döneminde ilave bir gelir sağlayarak refah düzeylerinin yükseltilmesine yardımcı olmak amacıyla kurulmuş tamamen gönüllülük esasına dayalı bir sistemdir.

**Emeklilik yatırım fonu;** emeklilik için ödenen katkı paylarının yatırıma yönlendirildiği bir yatırım fonudur. Emeklilik şirketleri tarafından kurulur. Portföy yönetim şirketlerince yönetilir.

Bu fonlar Bireysel Emeklilik Sistemi'ne ödenen katkı paylarının değerlendirilmesi için ve işletilmesi amacıyla özel olarak kurulur. Sadece Bireysel Emeklilik Sistemi'ne giren kişiler tarafından satın alınabilir. Emeklilik yatırım fonlarının elde etmiş olduğu

kazançlara stopaj uygulanmamaktadır. Daha uzun vadeli yatırım stratejileri ile yönetilmektedir.

3) Fon, ağırlıklı olarak tüm vadelerdeki Kamu Dış Borçlanma Araçları (EuroBond) ve dövize endeksli devlet iç borçlanma araçları ile TL cinsi kamu iç borçlanma araçlarına yatırım yaparak gelir elde etmeyi amaçlamaktadır.

Fon portföyündeki varlıklar Sermaye Piyasası Kurulu'nun düzenlemelerine ve fon içtüzüğüne uygun olarak seçilir ve fon portföyü yönetici tarafından içtüzüğün 5. md. ve Sermaye Piyasası Kurulu'nun Emeklilik Yatırım Fonlarının Kuruluş ve Faaliyetlerine İlişkin Esaslar Hakkındaki Yönetmeliğine uygun olarak belirtilen varlık türlerinin tamamına veya bir kısmına yatırım ve temettü ve faiz geliri elde etmeyi hedefleyen fondur. Bu tür fonların varlık dağılımı önceden belirlenmez. Fonun risk yapısının kontrolü amacıyla fon portföyüne dahil yatırım araçları arasında çeşitlendirmeye gidilir. Dövize endeksli olanlar dahil tüm kamu borçlanma araçları, Eurobondlar, özel sektör borçlanma araçları, ortaklık payları, ters repo, takasbank para piyasası işlemleri, mevduat/katılma hesapları, varlığa dayalı menkul kıymetler, gelir ortaklığı senetleri, gayrimenkule dayalı sermaye piyasası araçları, yatırım fonu katılma payları (Borsa

Yatırım Fonu, Menkul Kıymet Yatırım Fonu, Yabancı Yatırım Fonu, Serbest Yatırım Fonu, Koruma Amaçlı Yatırım Fonu ve Garantili Yatırım Fonu Katılma Payları), altın ve kıymetli madenlere dayalı sermaye piyasası araçlarının ağırlıkları arttırılıp azaltılmak suretiyle fonun getiri ve risk oranı kontrol altında tutulacaktır. Fonun likiditesinin sağlanması amacıyla da, repo, ters repo ve Takasbank para piyasası enstrümanları kullanılabilir. Gün içindeki piyasa hareketlerinden de yararlanmak amacıyla fon portföyünde bulunan yatırım araçları satılıp alınabilir. Ayrıca her bir yatırım aracının içtüzükte tanımlanan üst sınırı ile günbaşında ilgili yatırım aracına ait mevcut pozisyon arasındaki farkı her bir işlem için aşmamak koşuluyla alım/satım işlemi yapılabilir. Fon yönetimi sırasında yatırım yapılacak sermaye piyasası araçlarının seçiminde nakde dönüşümü kolay ve riski az olanlar tercih edilir.

4) 31/12/2014 – 30/06/2015 döneminde:

Fon'un Getirisi:	% 7,65
Hedeflenen Karşılaştırma Ölçütü Getirisi:	% 6,40
Gerçekleşen Karşılaştırma Ölçütünün Getirisi:	% 6,35
Nispi Getiri:	% 1,26

Nispi Getiri'nin %1,31'i varlık seçiminden %(0,05)'i ise varlık grupları arasında gerçekleştirilen dağılımdan kaynaklanan getiridir.

Nispi Getiri hesabında aşağıdaki formül kullanılmıştır:

(Gerçekleşen Getiri - Gerçekleşen Karşılaştırma Ölçütünün Getirisi) + (Gerçekleşen Karşılaştırma Ölçütünün Getirisi - Hedeflenen Karşılaştırma Ölçütünün Getirisi)

5) Fon 01.01.2015 - 30.06.2015 dönemine ait fon getirisine "B. Performans Bilgileri" bölümünde yer verilmiştir.

6) 1 Ocak – 30 Haziran 2015 dönemine ait Yönetim ücretleri, vergi, saklama ücretleri ve diğer faaliyet giderlerinin günlük brüt varlık değerlere oranının ağırlıklı ortalaması aşağıdaki gibidir:

Toplam Giderler	1,084,901.38
Ortalama Fon Portföy Değeri	95,766,418.03
Toplam Gider/Ortalama Fon Portföy Değeri	1,13

7) 1 Ocak – 30 Haziran 2015 performans sunum dönemi içinde yatırım stratejisinde ya da karşılaştırma ölçütünde herhangi bir değişiklik yapılmamıştır.

8) Fon'un karşılaştırma ölçütü; %20 KYD Eurobond (USD-TL) + %20 KYD Eurobond (EURO-TL) + %39 KYD DİBS 182 + %13 O/N brüt repo endeksi + %1 KYD Enflasyona Endekli Kıymetler Endeksi + %1 KYD Değişken Özel Sektör Tahvil Endeksi + %1 KYD Sabit Özel Sektör Tahvil Endeksi + % 1 TKYD 1 Aylık TL Mevduat Endeksi + %1 İMKB Tüm Hisse Senetleri Piyasası Endeksi + % 1 KYD DİBS Tüm Endeksi + %1 KYD 1 Aylık USD Mevduat Endeksi + %1 KYD 1 Aylık Euro Mevduat Endeksi'dir.

9) Emeklilik yatırım fonlarının portföy işletmesinden doğan kazançları kurumlar vergisi ve stopajdan muaftır. Ayrıca 31.12.2004 tarihli 5281 sayılı Kanun'la Gelir Vergisi Kanunu'na eklenen Geçici 67. madde çerçevesinde, emeklilik yatırım fonlarının taraf olduğu yatırım işlemlerinden elde edilen kazançlar üzerinden de tevkifat yapılmaz.

10) 2015 yılı ilk 6 aylık dönemde Fon'un Bilgi Rasyosu 0.052 olarak gerçekleşmiştir. Bilgi Rasyosu, riske göre düzeltilmiş getiri ölçümünde kullanılır. Performans Ölçütü (Benchmark) getirisi üzerindeki portföy getirisinin, portföyün volatilitesine (oynaklığına) oranı olarak hesaplanır. Portföy yöneticisinin performans ölçütü üzerinde sağladığı getiriyi ölçer. Bilgi rasyosunun aynı zamanda portföy yöneticisinin tutarlılık/istikrar derecesini de gösterdiği kabul edilir. Pozitif ve yüksek Bilgi Rasyosu iyi kabul edilir.

11) Yönetim Ücretleri, vergi saklama ücretleri ve diğer faaliyet giderlerinin ortalama fon portföy değerine oranı 6 numaralı dipnotta açıklanmıştır. Dönemin faaliyet giderleri dağılımı ise aşağıdaki tablodaki gibidir.

<b>Yönetmelik * Madde-19 Uyarınca Yapılan Faaliyet Giderleri</b>	<b>1 Ocak – 30 Haziran 2015</b>
Yönetim Ücreti	1,039,584
Performans Ücreti	0
Saklama Ücreti	12,596
MKK Ücreti	0
Denetim Ücretleri	1,276
Danışmanlık Ücretleri	0
Kurul Ücretleri	5,792
Komisyona ve Diğer İşlem Ücretleri	19,209
Esas Faaliyetlerden Diğer Giderler	6,445
<b>Toplam Giderler</b>	<b>1,084,901</b>

(\*) 13.03.2013 tarih ve 28586 sayılı Resmi Gazete’de yayımlanarak yürürlüğe giren “Emeklilik Yatırım Fonlarının Kuruluş ve Faaliyetlerine İlişkin Esaslar Hakkında Yönetmelik”

12) Sermaye Piyasası Kurulu’nun 52.1 sayılı ilke kararına göre hazırlanan brüt fon getirisi hesaplaması

Fon Net Basit Getirisi (Dönem Sonu Birim Fiyat-Dönem Başı Birim Fiyat/Dönem Başı Birim Fiyat)	7.65%
Gerçekleşen Fon Toplam Giderleri Oranı (*)	1.13%
Azami Toplam Gider Oranı	2.28%
Kurucu Tarafından Karşılanan Giderlerin Oranı (**)	0.00%
Net Gider Oranı (Gerçekleşen Fon Toplam Gider Oranı - Dönem İçinde Kurucu Tarafından Karşılanan Fon Giderlerinin Toplamının Oranı)	1.13%
Brüt Getiri	8.78%

(\*) Kurucu tarafından karşılanarlarda dahil tüm fon giderlerinin ortalama net varlık değerine oranı.

(\*\*) Azami Fon Toplam Gider Oranın aşılması nedeniyle kurucu tarafından dönem sonunu takip eden 5 iş günü içinde fona iade edilen giderlerin ortalama fon net varlık değerine oranını ifade etmektedir.