

ING EMEKLİLİK A.Ş.
BÜYÜME AMAÇLI HİSSE SENEDİ
EMEKLİLİK YATIRIM FONU
FAALİYET RAPORU
31.12.2012

Kuruluş Tarihi

06 Ağustos 2003

Risk Grubu

Agresif

Tanım

Emeklilik Yatırım Fonu, Emeklilik Şirketleri tarafından emeklilik sözleşmesi çerçevesinde alınan ve katılımcılar adına bireysel emeklilik hesaplarında izlenen katkıların, riskin dağıtılması ve inançlı mülkiyet esaslarına göre işletilmesi amacıyla oluşturulan malvarlığıdır. Süresiz olarak kurulan fonun tüzel kişiliği yoktur.

Fon, ING Emeklilik A.Ş. emeklilik planları kapsamında katılımcılara sunulur.

Fonun Amacı

Fonun amacı, portföyünün en az %80'ini borsada işlem gören şirketlerin hisse senetlerine yatırarak sermaye kazancı elde etmektir.

Yatırım Stratejisi

VARLIK TÜRÜ	AÇIKLAMA	İÇTÜZÜĞE GÖRE EN AZ %	İÇTÜZÜĞE GÖRE EN ÇOK %
Türk Hisse Senetleri		80	100
Özel Sektör ve Kamu Borçlanma Senetleri		0	20
Ters Repo		0	20
Repo		0	20
Borsa Para Piyasası		0	20
Altın ve Kıymetli Madenlere Dayalı Sermaye Piyasası Araçları		0	20
Eurobond		0	20

Vadeli Mevduat (Döviz)		0	20
Vadesiz Mevduat (Döviz)		0	20
Vadeli Mevduat (TL)		0	20
Vadesiz Mevduat (TL)		0	20
Gayrimenkule Dayalı Sermaye Piyasası Araçları		0	20
Varlığa Dayalı Menkul Kıymet		0	20
Gelir Ortaklığı Senetleri		0	20
Yatırım Fonu Katılma Payları		0	10
Döviz Endeksli Devlet İç Borçlanma Araçları		0	20

Fon portföyünün tamamının sürekli olarak hisse senetlerine yatırılması esas olmakla birlikte riskin azaltılması ve likidite yaratmak amacıyla ters repo ve borsa para piyasası işlemlerine de en çok %20 oranında yatırım yapılabilir. Fon, portföyüne İMKB Ulusal 100 endeksi kapsamındaki hisse senetleri ve tüm vadelerdeki ters repo dahil kamu borçlanma senetlerini dahil eder. Gün içindeki piyasa hareketlerinden de yararlanmak amacıyla fon portföyünde bulunan yatırım araçları satılıp alınabilir. Ayrıca her bir yatırım aracının içtüzükte tanımlanan üst sınırı ile günbaşında ilgili yatırım aracına ait mevcut pozisyon arasındaki farkı her bir işlem için aşmamak koşuluyla alım/satım işlemi yapılabilir. Fon yönetiminde, yatırım yapılacak sermaye piyasası araçlarının seçiminde nakde dönüşümü kolay ve riski az olanlar tercih edilir.

Fon'un karşılaştırma ölçütü, portföyün yatırım amaç ve stratejisi ile portföydeki ağırlığı dikkate alınarak,

%89 İMKB 100 endeksi + %6 KYD O/N Brüt Repo endeksi + %1 KYD Eurobond (USD-TL) endeksi + %1 KYD Eurobond (EUR-TL) endeksi + %1 KYD 1-aylık TL Mevduat endeksi + %1 KYD DİBS Tüm endeks + %1 İMKB Tüm endeksi

şeklinde hesaplanır.

Karşılaştırma ölçütü dikkate alınmakla birlikte, piyasa koşullarına göre, hisse senetleri için %80-%100, ters repo ve borsa para piyasası işlemleri toplamı için %0-%20, mevduat için %0-%20, Eurobondlar için %0-%10, TL cinsi DİBS'ler için %0-%10 aralığında pozisyon alınabilecektir.

Sermayesi

20.000.000.-TL.

Portföy Yöneticisi

ING Portföy Yönetimi A.Ş.

Fon Yönetim Kurulu

Fon Kurulu Başkanı
Üye
Üye

S.Sarper EVREN
Jetse Frederik de VRIES
Erdem AYDINLI

Üye
Üye

Sema DOLAŞOĞLU
Burçe GÜLTEKİN

Fon Denetçisi

Hakan GAYGISIZ

Dahil Olduğu Planlar

ING Bireysel Plan, Turuncu Plan, TSK Planı, Grup Emeklilik Planları

Fonla İlgili Olarak Dönem İçinde Meydana Gelen Değişiklikler

ING Portföy A.Ş. ile yapılmış olan portföy yönetim sözleşmesine uygun olarak yönetilmekte olan fonun piyasa işlemleri Oyak Yatırım A.Ş. ve ING Bank A.Ş. aracılığıyla gerçekleştirilmiştir. Sermaye Piyasası Kurulu tarafından 06 Ağustos 2003 tarihinde kuruluş izni verilen fonun içtüzüğü, 08 Ağustos 2003 tarihinde İstanbul Ticaret Sicili Memurluğu tarafından tescil edilmiş olup 13 Ağustos 2003 tarih, 5862 sayılı Türkiye Ticaret Sicili Gazetesinde ilan edilmiştir. 30 Eylül 2003 tarihinde Sermaye Piyasası tarafından EYF 5-1/1120 sayılı belge ile kayda alınan Fon, Galata Vergi Dairesi'nin 649 035 7490 numaralı mükellefidir. Katılımcıları bilgilendirme amaçlı fon izahnamesi 10 Ekim 2003 tarihinde İstanbul Ticaret Sicili Memurluğu tarafından tescil edilmiş ve 15 Ekim 2003 tarih, 5907 sayılı Türkiye Ticaret Sicili Gazetesinde ilan edilmiştir. 27 Ekim 2003 tarihinden itibaren ING Emeklilik A.Ş. emeklilik planları içerisinde katılımcılara sunulmaya başlanmıştır.

Döneme Ait Genel Değerlendirme

Türkiye ekonomisinin 2012-2014 Orta Vadeli Program'da (OVP) 2011 yılı büyüme tahmininin %7.5 olarak revize edilmesine rağmen, Türkiye ekonomisi 2011 yılı büyüme oranı %8.5 olarak gerçekleşti. ING Emeklilik'in Türkiye ekonomisi 2011 yılı büyüme beklentisi %7.5-%8.5 aralığında; 2011 yılı son çeyrek büyüme beklentisi ise %5.35 idi. 2011 yılının son çeyrek büyüme oranı ise %5.2 olarak gerçekleşti. Büyümenin yanı sıra, Türkiye ekonomisi Gayri Safi Yurtfiçi Hasılası (GSYH) 1 trilyon 294 milyar TL, Dolar cinsinden ise 772,3 milyar \$ olarak gerçekleşti. Kişi başı GSYH ise 10 bin 444 \$ olarak duyuruldu.

2011 yılında reel katma değer artışı başarısı açısından en yüksek üç sektör sırasıyla, toptan-perakende ticaret, inşaat ve ulaştırma-depolama-haberleşme sektörleri oldu. Tarım sektörü 2010 yılında sadece %2.4'lük bir katma değer artışı yakalamışken, 2011 yılında katma değer artışı performansını %5.2 ile iki katından daha yüksek oranda bir performansa dönüştürdü. Bununla birlikte Ekonomi Yönetimi'nin finansal istikrar riskini, yani Türk Bankacılık Sektörü'ndeki kredi hacmindeki yüksek artış ve ısınmış Türk ekonomisinin sonucu olarak hızla artan carî işlemler açığını kontrol altına almak adına aldığı "ekonomiyi soğutma" tedbirleri, 2011 yılının son çeyreğinde hem inşaat, hem de toptan-perakende ticaretin katma değer performansına yansımış gözükmemektedir.

2011 yılının son çeyreğine damgasını vurduğunu açıkça gözlemlediğimiz Ekonomi'yi Soğutma Tedbirleri, 2012 yılının ilk çeyreğinde etkisini hissettirdi. Bununla birlikte geride bıraktığımız 2012 yılı Ocak-Mart döneminin büyüme ve harcama performansı ile ilgili sonuçları ancak 30 Eylül'da öğrenebileceğiz. Bu noktada, yılın ilk çeyreğine ait imalat sanayi kapasite kullanım oranlarından şimdilik elde ettiğimiz izlenim, 2012 yılının ilk çeyreğinde Türkiye ekonomisi büyümesinin reel olarak %1.8-%2.6 düzeyinde gerçekleşmiş olabileceğine işaret ediyor. İkinci çeyrekte Özel Sektör hızını arttırırken, Ekonomi Yönetimi'nin "makro denge" mücadelesi bir kademe daha zorlanabilir.

Uzmaların yorumları, 2012 yılının ikinci çeyreği, özel sektör açısından ihracat bağlantılarını güçlendirme mücadelesini sürdürdüğü, Ekonomi Yönetimi'nin ise, kur ve faiz dengesini kontrolde tutabilmek için, hareket alanının, elindeki imkânların bir kademe daha daraldığı bir üç aylık dönem olacağı yönündedir.

Enflasyon verilerine baktığımızda, TC Merkez Bankası açısından 2011 yıl sonu enflasyon hedefi %5.5 iken, yıl sonunda enflasyonun %10.45'i bulması piyasalar açısından olumsuz değerlendirebilecek değerler arasındadır. Temel görevi, "Fiyat İstikrarı" konusunda, TC Merkez Bankası'nın ne derece kararlı olduğunu yansıtmaya global ve ulusal yatırımcıların yatırım kararları ve duyacakları güven açısından önem arz etmektedir. Bu nedenle finansal istikrâr riskine yönelik ek görev ve hassasiyete rağmen, şu anda Merkez Bankası'nın odak noktası "temel görev" olarak gözükmüyor.

Yılın ilk yarısında ihracat ve kamu harcamaları ağırlıklı büyümeden sonra, yılın ikinci yarısında sıkılaştırıcı tedbirler gevşetilerek, özel sektör ağırlıklı büyümeye odaklanılması söz konusu olabilir.

Türkiye İstatistik Kurumu (TÜİK), gayrisafî yurtiçi hasılanın bir önceki yılın aynı dönemine göre %3.2 büyüdüğünü açıkladı. Türkiye ekonomisi 2012 yılı ilk çeyrek büyüme performansı, açıklamalara göre, piyasa beklentilerinin üzerinde kaldı. Ancak, ekonomi yönetimi tarafından yapılan açıklamalara baktığımızda, 2012 yılı bütçe performansından memnun olunmadığının altının çizildiğini görüyoruz. Özellikle ithalatın büyümeye reel katkısının da ciddi oranda gerilediği dikkate alındığında, 2011 yılı bütçesine gelir bacağına önemli katkı sağlayan ithalattan elde edilen vergi gelirleri de bu yıl destekleyici bir tablo oluşturmuyor. 2011 yılının ilk çeyreğinde ithalatın ekonomik büyümeye katkısı reel olarak %26.9 düzeyindeyken, bu oran 2012 yılının aynı çeyreğinde %5 gerilemeye dönüşmüş durumda. Bu durumda, 2012 yılının ilk çeyreğinde kamu harcamaları ve özel sektörün ihracat çabası olmasa, %3.2 oranındaki büyümeyi yakalamanın mümkün olmadığını anlayabiliriz. Uzmanlar, ekonomi yönetiminin carî açık ve enflasyon bağlamında, finansal istikrar ve fiyat istikrarına yönelik beklentiler ile, büyüme beklentileri arasında hassas dengeyi koruması için kritik kararlar almasının muhtemel olduğu görüşündeler.

Küresel emtia fiyatlarıyla ilgili senaryolar aşağı doğru revize olacak ise, Amerika ve Avrupa Birliği ekonomilerindeki büyüme beklentileri yukarı doğru sınırlı ölçüde revize olacak ise, küresel enflasyon riskinin azalması ve küresel resesyon riskiyle, ekonomi yönetiminin özellikle özel sektör yatırım harcamalarının önünü açması gerekebilir. Yani, yılın ikinci yarısında kamu harcamalarının katkısının reel olarak sıfır olduğu ve özel kesim harcamalarının ağırlığının daha da arttığı bir büyüme trendi oluşturulması gerekebilir.

Global piyasalara baktığımızda, gelişmiş ülke merkez bankalarının ekonomik toparlanmaya destek konusunda güçlerinin sınırlarına dayandığı, hükümetlerin finansmanlarını güçlendirmede yetersiz kalmaları ile birlikte sınırlarını zorlamakta oldukları gözükmüyor. Merkez Bankalarının adımları, 2008 yılı krizinin başlangıcı olan Lehman Brothers Holdings'in çöküşünden ortaya çıkan hasarı sınırlamada kilit öneme sahip olarak görülmekteler. Nitekim, merkezi İsviçre'nin Basel kentinde bulunan Bank of International Settlements ekonomi danışmanı, yaptığı değerlendirmede, ekonomik konjonktür içerisinde, hasarı kontrol altına almak için merkez bankalarının ellerindeki gücü kullanmakta zorlandığına dikkat çekiyor. Merkez Bankalarının ne yapabileceği konusunda çok açık sınırlar olduğunu, küresel ekonominin sağlığı için kısır döngüyü kırmak ve merkez bankalarının üzerindeki baskıyı azaltmanın kritik önem taşıdığını belirtiyor.

2012 yılının ilk yarısında ekonomi gündeminde yer alan bir başka konu ve belki de en önemli adlandırılacak konu ise, Avrupa Birliği liderlerinin Euro krizini aşabilmek için kısa ve uzun vadeli adımlar konusunda genel bir uzlaşmaya varması idi. 500 milyar Euro'luk kurtarma

fonunun koşullarında esneklik sağlanması ile Avrupa Birliği'nde büyüme ve istihdam sağlayacak 120 milyar Euro'luk paket üzerinde anlaşma sağlayan liderler, orta vadede Avrupa Birliği'ni federal bir sisteme yakınlaştıracığı, daha fazla malî entegrasyon öngören planın ayrıntılı bir şekilde ele alınması konusunda uzlaşma sağladı.

2012 yılının üçüncü çeyreğinde, Avrupa'nın borç krizini çözmek için doğru yönde adımlar atmaya başlaması ve ABD Merkez Bankası'nın durgunluk riskine karşı piyasalara ilâve üçüncü miktarsal genişleme sağlayacağına duyulan güven risk iştahının sürmesini sağladı. Piyasalarda, Avrupa borç krizi konusunda risk algısının iyileşmeye başlaması ve Avrupa Merkez Bankası'nın konu hakkında eyleme geçeceği beklentisi ile İspanya ve İtalya'nın borçlanma piyasalarından başlayarak bankacılık hisselerine ve hisse senedi piyasaları geneline yayılan yükseliş gözlemlendi.

Euro Bölgesi için stratejik öneme sahip İspanya ve İtalya'nın borç sorununa yönelik sağlanması beklenen çözüm, Euro Bölgesi hisse senetleri endeksinin son üç ayda %15.4 getiri sağlamasına sebep oldu. 2012 yılı sonunda otomatik olarak devreye girmesi planlanan mali tedbirlerin açıklanmasına rağmen, hisse senedi piyasalarında yükseliş devam etti. Gelişmekte olan ülkelerin hisse senedi piyasaları, son üç ayda %4.5 getiri ile gelişmiş ülkelerin gerisinde kalmaya devam etti. Gelişmiş ülke ekonomilerindeki durgunluğun nispeten henüz devam ediyor olması, bu ülkelere ihracat yaparak büyümeyi hedefleyen gelişmekte olan ülkelere ekonomideki büyümeyi olumsuz etkileyerek büyüme hızını yavaşlattı. Bu yavaşlama, global büyümeye duyarlı olan Brezilya, Rusya, Hindistan ve Çin'de daha güçlü hissediliyor. Özellikle Çin'deki dış talep eksikliği, yılın son çeyreğinde Çin ekonomisinin büyümesini olumsuz yönde etkileyecek gibi gözüküyor. Çin ekonomisinin 2012 yılı için beklenen %7.5 oranındaki büyümenin gerçekleşemeyeceği ihtimaller arasında yer alıyor.

Yurtiçi piyasalara bakıldığında ise, Türkiye hisse senetleri piyasasının, dünya ekonomisi için süpriz performans sergilediği görülüyor. Türkiye hisse senetleri endeksi (MSCI) sene başına göre %35.7 performans göstererek gelişmekte olan ülkeler arasında Mısır'dan sonra en iyi performans gösteren borsa olmuştur. İstanbul Menkul Kıymetler Borsası'nın bu performansında geçtiğimiz senen alınan tedbirler sayesinde iç ve dış talep arasındaki dengesizliği azaltan ve para politikasında normalleşmeyi başlatan bir yumuşak iniş sağlanmasının etkili olduğu görülmektedir. Türkiye ekonomisinin küresel yavaşlamaya olan duyarlılığının düşük olmasının da bu süreci desteklediği söylenebilir. Ek olarak, küresel büyümedeki yavaşlamanın etkisinin de Türkiye'de; Çin, Brezilya ve Avustralya'ya kıyasla daha sınırlı kaldığı dikkat çekmektedir.

Türkiye, ihracata ek olarak özellikle iç talep ve dış kaynağa duyarlı ekonomisiyle gelişmekte olan ülkelere pozitif ayrışma sergiliyor. Ancak, ikinci çeyrek büyüme rakamları iç talebe dayalı büyüme modelinin zorlanmaya başladığını işaret etmektedir. Uzmanlar, özellikle, tüketim ve yatırımın 2008 krizinden beri ilk kez daralarak büyüme rakamını ikinci çeyrekte %2.2 aşağıya çektiğini belirtiyor. Piyasa analistlerinin yorumları arasında, dış talebin katkısı olmaz ise, küçülen bir ekonomi ile karşı karşıya kalınacağı yer almaktadır.

2012 yılının ilk 9 ayında yüzde 2,6 büyüyen Türk Ekonomisi, 2012 yılının son çeyreğinde eğer yüzde 1 veya altında bir büyüme gerçekleştirmiş ise, Türkiye'nin 2012 yılının bütününde yüzde 2,1 ile 2,3 arası büyüdüğü ifade edilebilir. Söz konusu büyüme verisi tahmini, yıl başındaki büyüme tahminine göre 1,7 puan, sonbaharda 2012 yılı için gerçekleştirilen ve yüzde 3,2 olarak açıklanan büyüme tahminine yönelik revizyona göre ise 0,9 puan daha düşük bir büyüme performansı anlamına geliyor.

Türk ekonomisi, bankacılık sektörünün sermaye yeterliliği açısından uluslararası kriterlerin dahi üzerinde bir performans ile uluslararası düzeyde takdir görmeyi sürdürürken, 'Yumuşak İniş' tedbirlerinin bir uzantısı olarak, sektörün Türk ekonomisine kullandığı kredi hacmi de, yüzde 36 düzeyinden, yüzde 20'nin bir miktar altına geriledi. Kredi hacminde 2013 yılında

genişlemenin yine yüzde 16 ile 18 arasında kalması bekleniyor. Bankacılık sektörü, 'Yumuşak İniş' tedbirlerine rağmen, mevduat ile kredi arasında faiz marjını iyi dengelediğinden, son dönemin en iyi karlılık performansı ile 2012 yılını kapattı.

Türk Ekonomisi, 2012 yılında da uluslararası düzeyde takdir görmeyi sürdürdü ve bu tablonun bir kanıtı olarak da, Uluslararası Derecelendirme Kuruluşu Fitch tarafından 'en düşük yatırım yapılabilir ülke notu' düzeyine yükseltildi. Bu gelişme, faiz oranlarında ve döviz kurlarında istikrar ve iyileşmenin kalıcı olmasını sağladığı gibi, İMKB 100 Endeksi'ni de yeni tarihi rekorları taşıdı.

Türkiye, 2013-2015 döneminde de, dengeli büyümesini sürdürerek, finansal istikrar ve fiyat istikrarını birlikte kollayarak, istikrarlı bir şekilde yoluna devam edecek gözüküyor. Bu istikrar tablosu içerisinde, Türk halkının tasarruf alışkanlıklarını güçlendirmek ve bireysel emeklilik sistemini desteklemek amacıyla, 100 liradan 800 liraya kadar, katkı payının yüzde 25'i kadar devlet katkı payı, sektörün geleceği açısından çok olumlu bir gelişme oldu ve 2013 yılında bu adımın Bireysel Emeklilik Sektörü'nde olumlu etkileri her anlamda görülecektir.

2012 yılında yatırım araçlarının getirileri ise şöyle gerçekleşmiştir. İMKB Ulusal 100 endeksi %52,55, KYD 182 günlük bono endeksi %11,31, KYD 91 günlük bono endeksi %9,67, KYD O/N net repo endeksi %6,76, KYD B Tipi Fon endeksi %7,57, Euro %-4,04, Amerikan Doları %-5,89.

Döneme Ait Fon Portföyü İşlemleri

2012 yılında fon portföyünün ortalama olarak %86,44'ü hisse senetlerine, %6,99'u Ters Repo'ya, %0,93'ü Devlet Tahvili ve Hazine Bonosuna ve %5,64'ü Borsa Para Piyasası'na yatırılmıştır. 2012 yılındafonun birim pay değeri %49,89 artış göstermiş olup aynı dönemde Fon'un performans ölçütü de %47,81 getiri sağlamıştır.

Fon'un tahvil/bono ve repo işlemleri ING Bank A.Ş., hisse senedi işlemleri ise Oyak Yatırım A.Ş. aracılığı ile yapılmıştır. Fon'a ait kıymetler Takasbank'daki fon deposunda saklanmaktadır. Fon nakdi ve nakit hareketleri ING Bank A.Ş. Merkez Şubesi'ndeki fon hesabında izlenmektedir.

Fon'un takas işlemleri ING Emeklilik A.Ş. Fon Operasyon Birimi tarafından Takasbank uzaktan erişim sistemi ve ING Bank üzerinden işlem talimatları ile gerçekleştirilmektedir.

İMKB'nin 06.04.2007 tarih, 261 nolu genelgesi kapsamında, T.C. Hazinesinin dış borçlanma araçlarının 16.04.2007 tarihinden itibaren İMKB Yabancı Menkul Kıymetler Piyasası'nda işlem görmeye başlaması ile, fon portföyünde yer alacak olan T.C. dış borçlanma araçlarının Yönetmelik 25.maddeye uygun olarak ilgili piyasada ikinci seans sonunda oluşan ağırlıklı ortalama fiyatların esas alınmak suretiyle değerlendirilmesine, bu piyasada henüz işlem görmeyen dış borçlanma araçlarının işlem gördüğü güne kadar daha önceki karar gereğince değerlendirilme günü itibarıyla Reuters "0#TREUROAZ=" ekranında ekranında saat 15:15 – 15:30 itibarıyla talep durumunda bulunan fiyatla (Bid Price) değerlendirilmesine devam edilmesine karar verilmiştir.

Fon fiyatı, portföy yapısı ve fon performansı ile ilgili bilgiler www.ingemeklilik.com.tr sitesinde hergün yayınlanmaktadır.

Fonun Performansına İlişkin Bilgiler

Önceki Dönem Sonu (31 Aralık 2011)	Cari Dönem Sonu (31 Aralık 2012)	Değişim (%)
---------------------------------------	-------------------------------------	----------------

Fonun Büyüklüğü (TL)	43.684.939,64-TL.	61.659.849,12.-TL.	41,15%
Pay Fiyatı	0,045759.-TL.	0,068591.-TL.	49,90%

Mali Tablo Özet Bilgileri

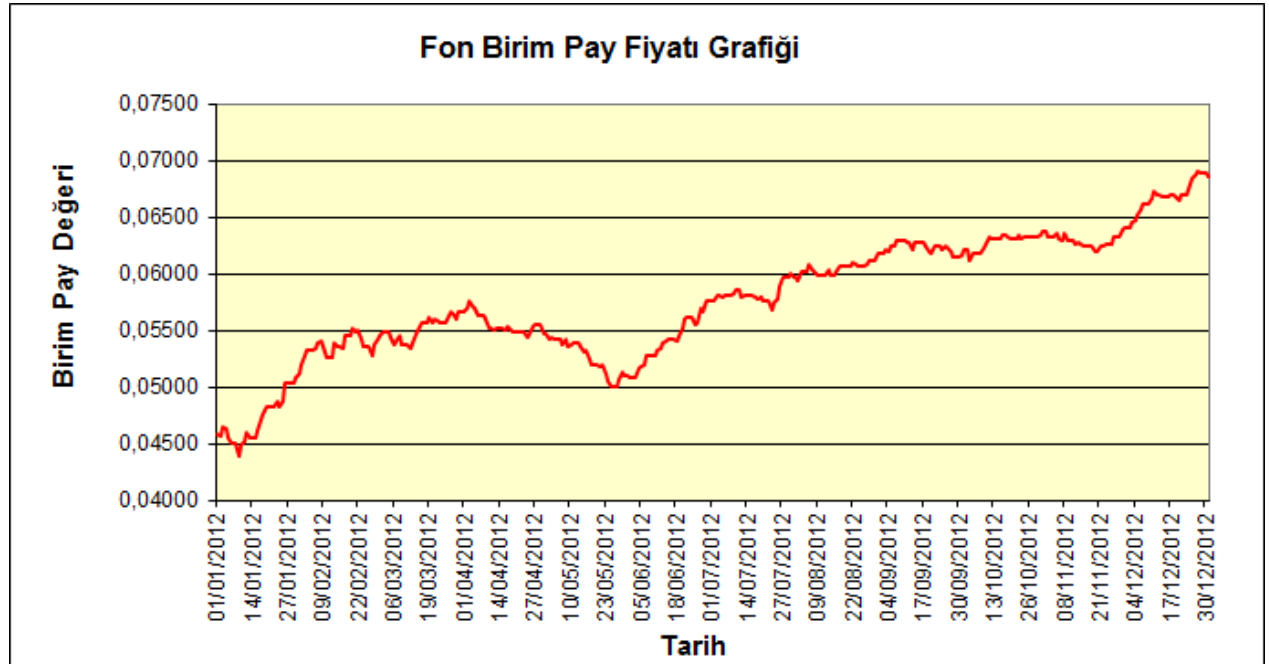
Bilanço

Varlıklar (+)	61.965.557,05.-TL.
Borçlar (-)	305.707,93.-TL.
Fon Toplam Değeri	61.659.849,12.-TL.

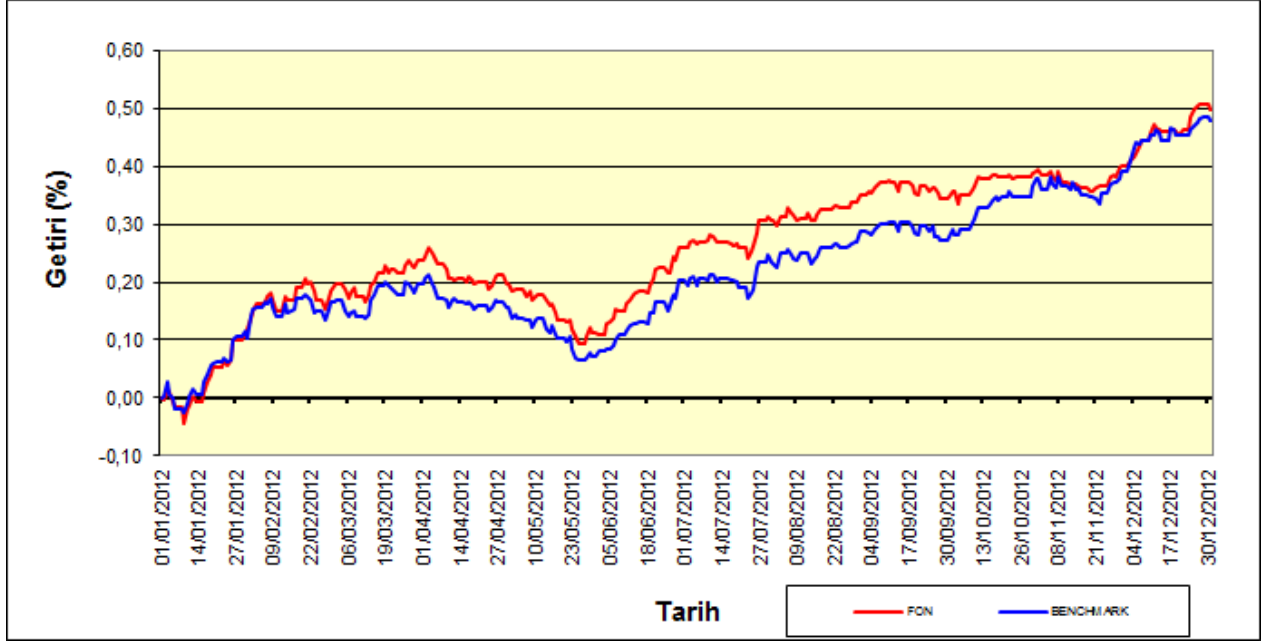
Gelir Tablosu

Gelirler Toplamı (+)	15.401.541,59.-TL.
Giderler Toplamı (-)	5.304.148,22.-TL.
Gelir Gider Farkı	10.097.393,37.-TL.
Katılma Belgeleri Değer Artış / Azalışı	5.273.354,46.-TL.
Geçmiş Yıllar Fon Gelir Gider Farkı	14.185.096,89.-TL.

Döneme Ait Performans Grafiği



Fon – Performans Ölçütü Karşılaştırmalı Getiri Grafiği



Fon'un karşılaştırma ölçütü aşağıdaki gibidir.

%89 İMKB 100 endeksi + %6 KYD O/N Brüt Repo endeksi + %1 KYD Eurobond (USD-TL) endeksi + %1 KYD Eurobond (EUR-TL) endeksi + %1 KYD 1-aylık TL Mevduat endeksi + %1 KYD DİBS Tüm endeks + %1 İMKB Tüm endeksi

S. Sarper EVREN
Fon Kurulu Başkanı

Jetse Frederik de VRIES
Fon Kurulu Üyesi

Erdem AYDINLI
Fon Kurulu Üyesi

Sema DOLAŞOĞLU
Fon Kurulu Üyesi

Burçe GÜLTEKİN
Fon Kurulu Üyesi