

**ING EMEKLİLİK A.Ş.**  
**BÜYÜME AMAÇLI HİSSE SENEDİ**  
**EMEKLİLİK YATIRIM FONU**  
**ÜÇ AYLIK RAPOR**

Bu rapor ING Emeklilik A.Ş. Büyüme Amaçlı Hisse Senedi Emeklilik Yatırım Fonu'nun 01 Ocak 2012 – 30 Haziran 2012 dönemine ilişkin gelişmelerin, Fon Kurulu tarafından hazırlanan faaliyet raporunun, fonun bir önceki dönemle karşılaştırmalı olarak hazırlanmış bağımsız denetimden geçmiş yıllık fon bilanço ve gelir tablolarının, bağımsız denetim raporunun, bilanço tarihi itibarıyla fon portföy değeri ve net varlık değeri tablolarının katılımcılara sunulması amacıyla düzenlenmiştir.

**BÖLÜM A: 01 Ocak 2012 – 30 Haziran 2012 DÖNEMİNİN DEĞERLENDİRİLMESİ**

Türkiye ekonomisinin 2012-2014 Orta Vadeli Program'da (OVP) 2011 yılı büyüme tahmininin %7.5 olarak revize edilmesine rağmen, Türkiye ekonomisi 2011 yılı büyüme oranı %8.5 olarak gerçekleşti. ING Emeklilik'in Türkiye ekonomisi 2011 yılı büyüme beklentisi %7.5-%8.5 aralığında; 2011 yılı son çeyrek büyüme beklentisi ise %5.35 idi. 2011 yılının son çeyrek büyüme oranı ise %5.2 olarak gerçekleşti. Büyümenin yanı sıra, Türkiye ekonomisi Gayri Safi Yurtiçi Hasılası (GSYH) 1 trilyon 294 milyar TL, Dolar cinsinden ise 772,3 milyar \$ olarak gerçekleşti. Kişi başı GSYH ise 10 bin 444 \$ olarak duyuruldu.

2011 yılında reel katma değer artışı başarısı açısından en yüksek üç sektör sırasıyla, toptan-perakende ticaret, inşaat ve ulaştırma-depolama-haberleşme sektörleri oldu. Tarım sektörü 2010 yılında sadece %2.4'lük bir katma değer artışı yakalamışken, 2011 yılında katma değer artışı performansını %5.2 ile iki katından daha yüksek oranda bir performansa dönüştürdü. Bununla birlikte Ekonomi Yönetimi'nin finansal istikrar riskini, yani Türk Bankacılık Sektörü'ndeki kredi hacmindeki yüksek artış ve ısınmış Türk ekonomisinin sonucu olarak hızla artan cari işlemler açığını kontrol altına almak adına aldığı "ekonomiyi soğutma" tedbirleri, 2011 yılının son çeyreğinde hem inşaat, hem de toptan-perakende ticaretin katma değer performansına yansımış gözükmektedir.

2011 yılının son çeyreğine damgasını vurduğunu açıkça gözlemlediğimiz Ekonomi'yi Soğutma Tedbirleri, 2012 yılının ilk çeyreğinde etkisini hissettirdi. Bununla birlikte geride bıraktığımız 2012 yılı Ocak-Mart döneminin büyüme ve harcama performansı ile ilgili sonuçları ancak 30 Haziran'da öğrenebileceğiz. Bu noktada, yılın ilk çeyreğine ait imalat sanayi kapasite kullanım oranlarından şimdilik elde ettiğimiz izlenim, 2012 yılının ilk çeyreğinde Türkiye ekonomisi büyümesinin reel olarak %1.8-%2.6 düzeyinde gerçekleşmiş olabileceğine işaret ediyor. İkinci çeyrekte Özel Sektör hızını artırırken, Ekonomi Yönetimi'nin "makro denge" mücadelesi bir kademe daha zorlanabilir.

Uzmaların yorumları, 2012 yılının ikinci çeyreği, özel sektör açısından ihracat bağlantılarını güçlendirme mücadelesini sürdürdüğü, Ekonomi Yönetimi'nin ise, kur ve faiz dengesini kontrolde tutabilmek için, hareket alanının, elindeki imkânların bir kademe daha daraldığı bir üç aylık dönem olacağı yönündedir.

Enflasyon verilerine baktığımızda, TC Merkez Bankası açısından 2011 yıl sonu enflasyon hedefi %5.5 iken, yıl sonunda enflasyonun %10.45'i bulması piyasalar açısından olumsuz değerlendirebilecek değerler arasındadır. Temel görevi, "Fiyat İstikrarı" konusunda, TC Merkez Bankası'nın ne derece kararlı olduğunu yansıtmaları global ve ulusal yatırımcıların yatırım kararları ve duyacakları güven açısından önem arz

etmektedir. Bu nedenle finansal istikrâr riskine yönelik ek görev ve hassasiyete rağmen, şu anda Merkez Bankası'nın odak noktası "temel görev" olarak gözükmüyor.

Yılın ilk yarısında ihracat ve kamu harcamaları ağırlıklı büyümeden sonra, yılın ikinci yarısında sıkılaştırıcı tedbirler gevşetilerek, özel sektör ağırlıklı büyümeye odaklanılması söz konusu olabilir.

Türkiye İstatistik Kurumu (TÜİK), gayrisafi yurtiçi hasılanın bir önceki yılın aynı dönemine göre %3.2 büyüdüğünü açıkladı. Türkiye ekonomisi 2012 yılı ilk çeyrek büyüme performansı, açıklamalara göre, piyasa beklentilerinin üzerinde kaldı. Ancak, ekonomi yönetimi tarafından yapılan açıklamalara baktığımızda, 2012 yılı bütçe performansından memnun olunmadığının altının çizildiğini görüyoruz. Özellikle ithalatın büyümeye reel katkısının da ciddi oranda gerilediği dikkate alındığında, 2011 yılı bütçesine gelir bacağına önemli katkı sağlayan ithalattan elde edilen vergi gelirleri de bu yıl destekleyici bir tablo oluşturmuyor. 2011 yılının ilk çeyreğinde ithalatın ekonomik büyümeye katkısı reel olarak %26.9 düzeyindeyken, bu oran 2012 yılının aynı çeyreğinde %5 gerilemeye dönüşmüş durumda. Bu durumda, 2012 yılının ilk çeyreğinde kamu harcamaları ve özel sektörün ihracat çabası olmasa, %3.2 oranındaki büyümeyi yakalamanın mümkün olmadığını anlayabiliriz. Uzmanlar, ekonomi yönetiminin carî açık ve enflasyon bağlamında, finansal istikrar ve fiyat istikrarına yönelik beklentiler ile, büyüme beklentileri arasında hassas dengeyi koruması için kritik kararlar almasının muhtemel olduğu görüşündeler.

Küresel emtia fiyatlarıyla ilgili senaryolar aşağı doğru revize olacak ise, Amerika ve Avrupa Birliği ekonomilerindeki büyüme beklentileri yukarı doğru sınırlı ölçüde revize olacak ise, küresel enflasyon riskinin azalması ve küresel resesyon riskiyle, ekonomi yönetiminin özellikle özel sektör yatırım harcamalarının önünü açması gerekebilir. Yani, yılın ikinci yarısında kamu harcamalarının katkısının reel olarak sıfır olduğu ve özel kesim harcamalarının ağırlığının daha da arttığı bir büyüme trendi oluşturulması gerekebilir.

Global piyasalara baktığımızda, gelişmiş ülke merkez bankalarının ekonomik toparlanmaya destek konusunda güçlerinin sınırlarına dayandığı, hükümetlerin finansmanlarını güçlendirmede yetersiz kalmaları ile birlikte sınırlarını zorlamakta oldukları gözüküyor. Merkez Bankalarının adımları, 2008 yılı krizinin başlangıcı olan Lehman Brothers Holdings'in çöküşünden ortaya çıkan hasarı sınırlamada kilit öneme sahip olarak görülmekteler. Nitekim, merkezi İsviçre'nin Basel kentinde bulunan Bank of International Settlements ekonomi danışmanı, yaptığı değerlendirmede, ekonomik konjonktür içerisinde, hasarı kontrol altına almak için merkez bankalarının ellerindeki gücü kullanmakta zorlandığına dikkat çekiyor. Merkez Bankalarının ne yapabileceği konusunda çok açık sınırların olduğunu, küresel ekonominin sağlığı için kısır döngüyü kırmak ve merkez bankalarının üzerindeki baskıyı azaltmanın kritik önem taşıdığını belirtiyor.

2012 yılının ilk yarısında ekonomi gündeminde yer alan bir başka konu ve belki de en önemli adlandırılabilir konu ise, Avrupa Birliği liderlerinin Euro krizini aşabilmek için kısa ve uzun vadeli adımlar konusunda genel bir uzlaşmaya varması idi. 500 milyar Euro'luk kurtarma fonunun koşullarında esneklik sağlanması ile Avrupa Birliği'nde büyüme ve istihdam sağlayacak 120 milyar Euro'luk paket üzerinde anlaşma sağlayan liderler, orta vadede Avrupa Birliği'ni federal bir sisteme yakınlaştıracığı, daha fazla malî entegrasyon öngören planın ayrıntılı bir şekilde ele alınması konusunda uzlaşma sağladı.

2012 yılının ilk yarısında yatırım araçlarının getirileri ise şöyle gerçekleşmiştir. İMKB Ulusal 100 endeksi % 22.00, KYD 182 günlük bono endeksi % 5.91, KYD 91 günlük bono endeksi % 5.18, O/N net repo endeksi % 4.18, KYD B Tipi Fon endeksi % 4.46 ,Euro % -6.94, Amerikan Doları % -4.36.

2012 yılının ilk yarısında fon portföyünün ortalama olarak % 87,72'si hisse senetlerine, % 4,94'ü Ters Repo'ya, %0,97'si Devlet Tahvili ve Hazine Bonosuna ve % 6,37'si Borsa Para Piyasası'na yatırılmıştır. 2012 yılının ilk yarısında fonun birim pay değeri % 25,80 artış göstermiş olup aynı dönemde Fon'un performans ölçütü de %19,07 getiri sağlamıştır. Emeklilik Yatırım Fonu portföyündeki yatırım araçları ilgili piyasalarda gün sonunda oluşan ağırlıklı ortalama fiyatlarla değerlendirildikleri için piyasadaki iniş çıkışlar doğrudan fon fiyatına da yansımaktadır.

## **BÖLÜM B: FON KURULU FAALİYET RAPORU İLE İLGİLİ BİLGİLER**

01 Ocak 2012 – 30 Haziran 2012 döneminde fon kurulu olağan haftalık toplantılarını gerçekleştirmiştir. Bu toplantılarda genel piyasalar, fon performansı ve fonla ilgili diğer konular görüşülmüştür.

## **BÖLÜM C: BAĞIMSIZ DENETİMDEN GEÇMİŞ MALİ TABLOLAR**

Fon'un 01 Ocak 2012 – 30 Haziran 2012 dönemine ait bağımsız denetim çalışması Güney Bağımsız Denetim ve Serbest Muhasebeci Mali Müşavirlik A.Ş. tarafından yapılmıştır. Rapor sonucuna göre Fon portföyünün değerlendirilmesi, net varlık değerinin ve birim pay değerinin hesaplanması işlemlerinin, Sermaye Piyasası Kurulu'nun emeklilik yatırım fonlarına ilişkin düzenlemeleri ve ING Emeklilik A.Ş. Büyüme Amaçlı Hisse Senedi Emeklilik Yatırım Fonu'nun içtüzük hükümlerine uygunluk arz etmekte olduğu, döneme ait mali tabloların, Fon'un 30 Haziran 2012 tarihi itibarıyla finansal durumunu ve aynı tarihte sona eren çeyrek döneme ait finansal performansını Sermaye Piyasası Kurulu'nca yayımlanan emeklilik yatırım fonları hakkındaki muhasebe ve değerlendirme düzenlemeleri çerçevesinde doğru ve dürüst bir biçimde yansıtmakta olduğu şeklinde görüş belirtilmiştir.

Fon'un mali tabloları özet bilgileri aşağıdadır:

### Bilanço

Varlıklar (+)	58.173.368,98.-TL.
Borçlar (-)	744.210,71.-TL.
Fon Toplam Değeri	57.429.158,27.-TL.

### Gelir Tablosu

Gelirler Toplamı (+)	7.415.280,03.-TL.
Giderler Toplamı (-)	3.128.430,74.-TL.
Gelir Gider Farkı	4.286.849,29.-TL.
Katılma Belgeleri Değer Artış / Azalışı	965.570,78.-TL.
Geçmiş Yıllar Fon Gelir Gider Farkı	14.185.096,89.-TL.

## **BÖLÜM D: FON PORTFÖY DEĞERİ-NET VARLIK DEĞERİ TABLOLARI**

30.06.2012 İTİBARIYLA

Fon Portföy Tablosu	Menkul Tanımı	Nominal Değer	Cari Değer	Yüzde
HİSSE SENEDİ				
	ADESE	412.500,00	2.219.250,00	3,92%
	AKBNK	0,32	2,1	0,00%
	AKENR	100.000,00	219.000,00	0,39%
	AKSA	612.500,00	2.609.250,00	4,61%
	ALARK	0,96	3,89	0,00%
	ANACM	0	0	0,00%
	ANHYT	150.000,00	624.000,00	1,10%
	ANSGR	3.200.000,09	2.784.000,08	4,91%
	ASYAB	1.100.000,00	1.991.000,00	3,51%
	AYGAZ	75.000,18	574.501,38	1,01%
	BIZIM	41.500,00	1.038.330,00	1,83%
	DOHOL	2.250.000,50	1.800.000,40	3,18%
	ECZYT	0,37	2,51	0,00%
	EKGYO	600.000,00	1.332.000,00	2,35%
	ENKAI	0,76	3,63	0,00%
	EREGL	800.000,96	1.600.001,92	2,82%
	GARAN	500.000,00	3.530.000,00	6,23%
	HURGZ	550.000,00	495.000,00	0,87%
	ISCTR	600.000,42	2.856.002,00	5,04%
	ISFIN	1.000.000,00	870.000,00	1,54%
	ISGYO	1.200.000,98	1.380.001,13	2,44%
	KARSN	600.000,00	714.000,00	1,26%
	KCHOL	135.000,00	919.350,00	1,62%
	KRDMD	3.600.000,00	3.564.000,00	6,29%
	PETKM	550.000,12	1.105.500,24	1,95%
	PTOFS	0,03	0,14	0,00%
	SISE	0,71	2,11	0,00%
	SKBNK	0,99	1,02	0,00%
	TCELL	500.000,00	4.585.000,01	8,09%
	THYAO	600.000,00	1.920.000,00	3,39%
	TKFEN	0,96	6,23	0,00%
	TRKCM	0,32	0,78	0,00%
	TTKOM	100.000,00	720.000,00	1,27%
	TUPRS	65.000,00	2.472.600,00	4,36%
	VAKBN	765.000,90	2.861.103,37	5,05%
	YKBNK	500.000,00	1.850.000,00	3,27%
GRUP TOPLAMI		20.606.509,57	46.633.912,92	82,31%
BORÇLANMA SENETLERİ				
DEVLET TAHVİLİ	TRT080812T26	500.000,00	495.674,05	0,87%

GRUP TOPLAMI		500.000,00	495.674,05	0,87%
TERS REPO				
TERS REPO-DT	TRT140813T19	2.001.561,64	2.001.561,64	3,53%
GRUP TOPLAMI		2.001.561,64	2.001.561,64	3,53%
BORSA PARA PIYASASI				
BPP		5.524.186,00	5.524.186,00	9,75%
		2.001.525,00	2.001.525,00	3,53%
GRUP TOPLAMI		7.525.711,00	7.525.711,00	13,28%
FON PORTFÖY DEĞERİ		30.633.782,21	56.656.859,61	100%

	TUTARI(TL)	GRUP (%)	TOPLAM (%)
A. FON PORTFÖY DEĞERİ	56.656.859,61		98,66%
(MİZANDAN PORTFÖY DEĞERİ)	56.656.859,75		98,66%
B. HAZIR DEĞERLER	1.697,48		0,00%
a) Kasa	0	0,00%	0,00%
b) Bankalar	1.697,48	100,00%	0,00%
c) Diğer Hazır Değerler	0	0,00%	0,00%
C. ALACAKLAR	1514811,89		2,64%
a) Takastan Alacaklar T1	1284811,89	0,8482	2,24%
b) Takastan Alacaklar T2	230000	0,1518	0,40%
c) Takastan BPP Alacakları	0	0	0,00%
d) Diğer Alacaklar	0	0	0,00%
D. DİĞER VARLIKLAR	0		0,00%
E. BORÇLAR	744.210,71		-1,30%
a) Takasa Borçlar T1	588450	79,07%	-1,02%
b) Takasa Borçlar T2	13430	1,80%	-0,02%
c) Yönetim Ücreti	135.927,83	18,26%	-0,24%
d) Ödenecek Vergi	0	0,00%	0,00%
e) İhtiyatlar	0	0,00%	0,00%
f) Krediler	0	0,00%	0,00%
g) Diğer Borçlar	6.402,88	0,86%	-0,01%
F. M.D.Düşüş Karşılığı	0		0,00%
FON TOPLAM DEĞERİ	57.429.158,27		
Toplam Pay Sayısı	2.000.000.000		
Dolaşımdaki Pay Sayısı	997.619.924,15		
Kurucunun Elindeki Pay Sayısı	0		
Fiyat	0,057566		

Diğer borçlar bölümünde görünen 6.402,88.-TL'nin detayı:

Denetim Ücreti Karşılığı

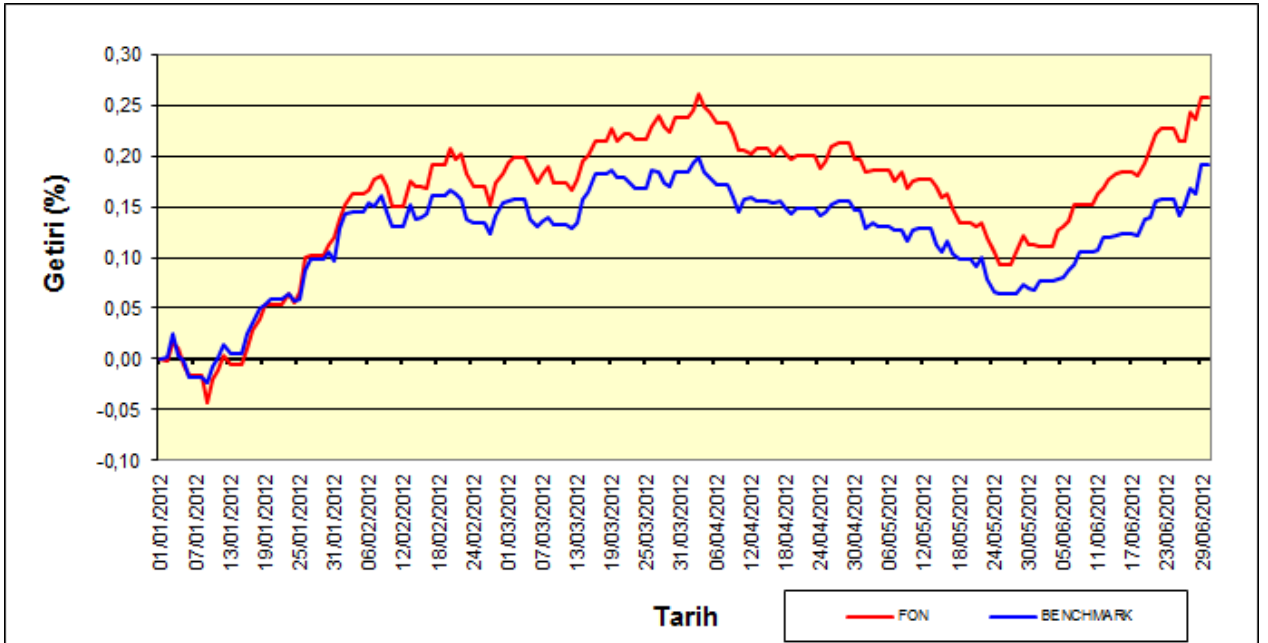
2.507,76.-TL.

Ödenecek SPK Kayda Alma Ücreti  
Ödenecek Takas Saklama Komisyonu Karşılığı  
Kuruma Borçlar (T2 Kurtaj)  
Kuruma Borçlar (T1 Kurtaj)  
Katılma Belgesi Küsürat Karşılığı

2.506,15.-TL.  
573,1.-TL.  
85,2.-TL.  
655,64.-TL.  
75,03.-TL.

#### BÖLÜM E: FON PERFORMANSINA İLİŞKİN BİLGİLER

#### Fon – Performans Ölçütü Karşılaştırmalı Getiri Grafiği



Fon yönetiminde günlük olarak portföyün en az %80'i İMKB XU-100 endeksi kapsamındaki hisse senetlerine yatırılmış olup risk ayarlaması nedeniyle geri kalan portföy ters repo olarak tutulmuştur. Fonun risk yapısının kontrolü amacıyla fon portföyüne dahil yatırım araçları arasında çeşitlendirmeye gidilmiştir. Fon yönetiminde yatırım yapılan sermaye piyasası araçlarının seçiminde nakde dönüşümü kolay ve riski az olanlar tercih edilmiştir. Emeklilik Yatırım Fonu portföyündeki yatırım araçları ilgili

piyasalarda gün sonunda oluşan ağırlıklı ortalama fiyatlarla değerlendirildikleri için piyasadaki iniş çıkışlar doğrudan fon fiyatına da yansımaktadır.

2012 yılının ilk yarısında fon portföyünün ortalama olarak % 85,79'u hisse senetlerine, % 8,40'ı Ters Repo'ya, %1,00'i Devlet Tahvili ve Hazine Bonosuna ve % 4,82'si Borsa Para Piyasası'na yatırılmıştır. 2012 yılının ilk yarısında fonun birim pay değeri % 23,81 artış göstermiş olup aynı dönemde Fon'un performans ölçütü de %18,38 getiri sağlamıştır. Emeklilik Yatırım Fonu portföyündeki yatırım araçları ilgili piyasalarda gün sonunda oluşan ağırlıklı ortalama fiyatlarla değerlendirildikleri için piyasadaki iniş çıkışlar doğrudan fon fiyatına da yansımaktadır.

## **BÖLÜM F: FON HARCAMALARI İLE İLGİLİ BİLGİLER**

Fon yatırım işlemlerinin yapılmasına aracılık eden aracı kuruluşlar olan INGbank A.Ş. ve Oyak Yatırım A.Ş. ile yapılmış olan sözleşmeler çerçevesinde fon portföyü için yapılan işlemlere aşağıdaki oranlarda komisyon ödenmektedir. Sabit getirili işlemler için komisyon oranları, aracı kuruluşlara ilgili piyasalar tarafından uygulanan komisyon oranlarına çok düşük bir marj uygulanması ile hesaplanmaktadır. İşlem bedeli üzerinden hesaplanan komisyonlar aşağıdaki gibidir.

Hisse Senetleri : OnBinde 7 (%5 BSMV Hariç)  
Borçlanma Senetleri : Yüzbinde 1.050 (BSMV Dahil)  
Ters Repo İşlemleri : O/N Yüzbinde 0.0525 (BSMV Dahil) + Vadeli Yüzbinde 0.0525 \* Gün Sayısı (BSMV Dahil)  
Vadeli İşlem ve opsiyon İşlemleri : Onbinde 1,5 (BSMV Hariç)

Saklayıcı kuruluşlara da uyguladıkları oranlar üzerinden aylık olarak ayrıca saklama komisyonu ödenmektedir.

### **Fon Malvarlığından Yapılabilecek Harcamaların Senelik Olarak Fon Net Varlık Değerine Oranı**

Aşağıda fondan yapılan harcamaların senelik tutarlarının ortalama fon toplam değerine oranı yer almaktadır. Fon işletim gider kesintisindeki değişikliklere bağlı olarak hesaplamalar iki farklı dönemde incelenmiştir.

01.01.2012-05.04.2012

Gider Türü	Ortalama Fon Net Varlık Değerine Oranı
Fon İşletim Ücreti	0,96%
Aracılık Komisyonları	0,09%
Diğer Fon Giderleri	0,01%
Toplam Harcamalar	1,06%

05.04.2012-30.06.2012

Gider Türü	Ortalama Fon Net Varlık Değerine Oranı
Fon İşletim Ücreti	0,69%
Aracılık Komisyonları	0,05%

Diğer Fon Giderleri	0,01%
Toplam Harcamalar	0,76%

Yukarıdaki veriler 01 Ocak 2012 – 30 Haziran 2012 dönemi baz alınarak hesaplanmıştır. Bağımsız denetim giderleri, saklama komisyonları gibi giderler SPK'nın 06.01.2005 tarih ve 1/9 sayılı kararı doğrultusunda Fon tarafından karşılanmaktadır. SPK Yönetmelik 41.madde kapsamında SPK'ya ödenmek üzere günlük bazda tahakkuk ettirilen ek kayda alma ücretleri, SPK'nın 03.06.2005 tarih, 22/719 sayılı kararı gereğince, 09/04/2007 tarihinden itibaren fon portföyünün tamamına yansıtılmamakta, sadece o gün itibariyle yeni pay satın alan katılımcılardan alım fiyat farkı uygulanmak suretiyle tahsil edilmekte ve fon malvarlığına dahil edilmektedir.

### Uzun Dönemde Giderlerin Etkilerini Açıklayıcı Örnek

Bu örnek Fon'a yapılan yatırımın maliyetinin diğer fonlarla karşılaştırılabilmesi amacıyla hazırlanmıştır. Bu örnekte aşağıda belirtilen süreler boyunca Fon'a 1.000 TL yatırıldığı ve belirtilen süre sonunda fondan çıkıldığı varsayılmaktadır. Ayrıca örnekte Fon'un yukarıda yer alan gider oranlarının değişmediği ve Fon'un senelik getiri oranının %12 olduğu varsayılarak tahmini maliyetler aşağıdaki gibi hesaplanmıştır. Bağımsız denetim giderinin ortalama oranı ise Fon'un büyüklüğüne göre farklılık göstereceğinden hesaplamada dikkate alınmamıştır. Aşağıdaki tabloda yer alan giderler 01 Ocak 2012 – 30 Haziran 2012 dönemindeki gerçekleşen gider rakamlarına göre hesaplanmıştır. Gerçek maliyetler aşağıdaki tahmini tutarlardan daha az ya da fazla olabilecektir.

01.01.2012-05.04.2012

IEH

	1.sene	2.sene	3.sene	4.sene
Başlangıçta Yatırılan	1.000,00			
Senelik Ortalama Fon Büyüklüğü	1.060,00	1.145,04	1.236,90	1.336,13
Kesintiler Hariç Sene Sonu Fon Büyüklüğü	1.120,00	1.209,85	1.306,91	1.411,76
(-) Fon İşletim Ücreti	38,69	41,79	45,15	48,77
(-) Aracılık Komisyonları	1,01	1,09	1,17	1,27
(-) Diğer Fon Giderleri	0,08	0,08	0,09	0,10
Toplam Giderler	39,78	42,97	46,41	50,14
Kesintiler Sonrası Sene Sonu Fon Büyüklüğü	1.080,22	1.166,89	1.260,50	1.361,62

5.sene 6.sene 7.sene 8.sene 9.sene 10.sene

1.443,32	1.559,11	1.684,19	1.819,30	1.965,25	2.122,92
1.525,02	1.647,36	1.779,52	1.922,28	2.076,50	2.243,08
52,68	56,91	61,47	66,40	71,73	77,49
1,37	1,48	1,60	1,73	1,87	2,02
0,11	0,12	0,12	0,13	0,15	0,16



54,16	58,50	63,20	68,27	73,74	79,66
1.470,86	1.588,86	1.716,32	1.854,01	2.002,75	2.163,42

Toplam  
Komisyon 576,82

Yukarıdaki koşullar altında Fon'a yatırılan 1.000.-TL, %12 reel faizle değerlendirilip giderler düşüldükten sonra bugünkü değerle 2.165,34-TL. olmuştur. Bu dönem boyunca Fon'dan yapılan kesinti ve giderlerin toplamı ise 575,70-TL. dir.

05.04.2012-30.06.2012

IEH

	1.sene	2.sene	3.sene	4.sene
Başlangıçta Yatırılan	1.000,00			
Senelik Ortalama Fon Büyüklüğü	1.060,00	1.153,36	1.254,94	1.365,47

Kesintiler Hariç Sene Sonu Fon Büyüklüğü	1.120,00	1.218,64	1.325,98	1.442,76
--	----------	----------	----------	----------

(-) Fon İşletim Ücreti	31,27	34,02	37,02	40,28
(-) Aracılık Komisyonları	0,53	0,57	0,63	0,68
(-) Diğer Fon Giderleri	0,13	0,14	0,15	0,16

Toplam Giderler	31,93	34,74	37,80	41,13
-----------------	-------	-------	-------	-------

Kesintiler Sonrası Sene Sonu Fon Büyüklüğü	1.088,07	1.183,91	1.288,18	1.401,64
--	----------	----------	----------	----------

5.sene 6.sene 7.sene 8.sene 9.sene 10.sene

1.485,73	1.616,59	1.758,97	1.913,89	2.082,46	2.265,87
----------	----------	----------	----------	----------	----------

1.569,83	1.708,09	1.858,53	2.022,22	2.200,33	2.394,12
----------	----------	----------	----------	----------	----------

43,83	47,69	51,89	56,46	61,43	66,84
0,74	0,81	0,88	0,95	1,04	1,13
0,18	0,19	0,21	0,23	0,25	0,27

44,75	48,69	52,98	57,64	62,72	68,24
-------	-------	-------	-------	-------	-------

1.525,08	1.659,41	1.805,56	1.964,58	2.137,61	2.325,88
----------	----------	----------	----------	----------	----------

Toplam  
Komisyon 480,60

Yukarıdaki koşullar altında Fon'a yatırılan 1.000.-TL, %12 reel faizle değerlendirilip giderler düşüldükten sonra bugünkü değerle 2.325,88-TL. olmuştur. Bu dönem boyunca Fon'dan yapılan kesinti ve giderlerin toplamı ise 480,60-TL. dir.



**ING EMEKLİLİK A.Ş.**  
**BÜYÜME AMAÇLI HİSSE SENEDİ EMEKLİLİK YATIRIM FONU**

Sarper EVREN  
Fon Kurulu Başkanı

Sema DOLAŞOĞLU  
Fon Kurulu Üyesi

**EKLER:**

1. Fon kurulu faaliyet raporu
2. Bağımsız denetimden geçmiş fon bilanço ve gelir tabloları
3. Bağımsız denetim raporu
4. Bilanço tarihi itibarıyla fon portföy değeri ve net varlık değeri tabloları