

ING EMEKLİLİK A.Ş.
ESNEK EMEKLİLİK YATIRIM FONU
FAALİYET RAPORU
31.03.2011

Kuruluş Tarihi

26 Şubat 2004

Risk Grubu

Dengeli

Tanım

Emeklilik Yatırım Fonu, Emeklilik Şirketleri tarafından emeklilik sözleşmesi çerçevesinde alınan ve katılımcılar adına bireysel emeklilik hesaplarında izlenen katkıların, riskin dağıtılması ve inançlı mülkiyet esaslarına göre işletilmesi amacıyla oluşturulan malvarlığıdır. Süresiz olarak kurulan fonun tüzel kişiliği yoktur.

Fon, ING Emeklilik A.Ş. emeklilik planları kapsamında katılımcılara sunulur.

Fonun Amacı

Fon, portföyünün tamamını değişen piyasa koşullarına göre ilgili SPK Yönetmeliği'nin 5.maddesinde belirtilen varlık türlerinin tamamına veya bir kısmına yatıran ve hem sermaye kazancı hem de temettü ve faiz geliri elde etmeyi hedefler. Fon'un yatırım yapabileceği pek çok yatırım enstrümanı olmasına rağmen, ağırlıklı olarak Kamu Borçlanma Araçları ve Türk Hisse Senetlerine yatırım yapılmaktadır.

Yatırım Stratejisi

Fon yönetiminde ilgili Yönetmelik hükümleri saklı kalmak üzere aşağıdaki sınırlamalara uyulur.

VARLIK TÜRÜ	EN AZ %	EN ÇOK %
Türk Hisse Senetleri	0	100
Yabancı Hisse Senetleri	0	0
Kamu Borçlanma Senetleri	0	100
Türk Özel Sektör Borçlanma Senetleri	0	100
Yabancı Borçlanma Senetleri	0	0
Ters Repo	0	100
Repo	0	10
Vadeli Mevduat (TL)	0	20
Vadesiz Mevduat (TL)	0	20

Vadeli Mevduat (Döviz)	0	20
Vadesiz Mevduat (Döviz)	0	20
Altın ve Kıymetli Madenlere Dayalı Sermaye Piyasası Araçları	0	100
Borsa Para Piyasası İşlemleri	0	20
Yatırım Fonu Katılma Belgeleri	0	10
Gayrimenkule Dayalı Sermaye Piyasası Araçları	0	100
T.C. EuroBond	0	100
Döviz Endeksli İç Borçlanma Araçları	0	100
Varlığa Dayalı Menkul Kıymet	0	50
Gelir Ortaklığı Senetleri	0	50

Fon portföyündeki varlıklar Sermaye Piyasası Kurulu'nun düzenlemelerine ve fon içtüzüğüne uygun olarak seçilir ve fon portföyü yönetici tarafından içtüzüğün 5. md. ve Yönetmeliğe uygun olarak yönetilir. Fon, portföyünün tamamını değişen piyasa koşullarına göre Yönetmeliğin 5.maddesinde belirtilen varlık türlerinin tamamına veya bir kısmına yatıran ve hem sermaye kazancı hem de temettü ve faiz geliri elde etmeyi hedefleyen fondur. Esnek fon, yatırım tercihini belirlemek yerine birikimlerin yatırıma ne şekilde yönlendirilmesi konusunda kararı portföy yöneticisine bırakan ve piyasa koşullarına göre portföy yöneticisinin en uygun portföy dağılımını yapacağını düşünen katılımcılar için kurulmuş bir fondur. Herhangi bir yatırım kısıtlaması yoktur. Esnek emeklilik fonu, portföy varlık yapısını piyasaların durumu ve konjonktüre bağlı olarak gerektiğinde son derece hızlı ve ani şekilde değiştirmeye müsait yapıya sahip olan bir fondur. Fon'un yatırım yapabileceği pek çok yatırım enstrümanı olmasına rağmen, ağırlıklı olarak Kamu Borçlanma Araçları ve Türk Hisse Senetlerine yatırım yapılacaktır. Fon'un performans ölçütü de buna göre belirlenmiştir. Piyasa koşullarına bağlı olarak risken kaçınabilmek yada sermaye veya faiz kazancı elde edebilmek için içtüzükte yer verilen diğer yatırım enstrümanlarına da yatırım yapılacaktır. Fon, portföyüne ağırlıklı olarak İMKB Ulusal 100 endeks kapsamındaki hisse senetlerini ve tüm vadelerdeki kamu borçlanma senetlerini dahil eder. Gün içindeki piyasa hareketlerinden de yararlanmak amacıyla fon portföyünde bulunan yatırım araçları satılıp geri alınabilir. Ayrıca her bir yatırım aracının içtüzükte tanımlanan üst sınırı ile günbaşında ilgili yatırım aracına ait mevcut pozisyon arasındaki farkı her bir işlem için aşmamak koşuluyla alım/satım işlemi yapılabilir. Fon yönetiminde, yatırım yapılacak sermaye piyasası araçlarının seçiminde nakde dönüşümü kolay ve riski az olanlar tercih edilir.

Fon'un yatırım yapabileceği yatırım enstrümanları yelpazesi çok geniş olmakla birlikte Fon'un karşılaştırma ölçütü, KYD'nin yayımlanmış olduğu DİBS 182 günlük endeks ile İMKB Ulusal XU-100 endeksi ağırlıklı olarak belirlenmiştir. Buna göre karşılaştırma ölçütü aşağıdaki gibi hesaplanır.

$((\text{İMKB Ulusal XU-100 Endeks getirisi} * \%15) + (\text{KYD DİBS 182 Endeks getirisi} * \%75 + (\text{KYD O/N Brüt Repo Endeksi getirisi} * \%8) + (\text{Fon Kurulu kararıyla belirlenen beş bankanın bir aylık brüt mevduat ortalama oranlarına göre hesaplanan endeks} \%1) + (\text{KYD Eurobond (USD-TL) Endeksi getirisi} * \%1))$

Karşılaştırma ölçütü dikkate alınmakla birlikte, piyasa koşullarına göre, hisse senetleri için %0-%30, TL cinsi Devlet İç Borçlanma Senetleri için %60-%90, borsa para piyasası işlemlerinde en fazla %20 olacak şekilde ters repo ve borsa para piyasası işlemleri toplamı için %0-%30, mevduat için %0-%20, Eurobondlar için de %0-%10 aralığında pozisyon alınabilecektir.

Sermayesi

1.000.000.000.-TL.

Portföy Yöneticisi

ING Portföy Yönetimi A.Ş.

Fon Yönetim Kurulu

Fon Kurulu Başkanı	S.Sarper EVREN
Üye	Jetse Frederik de VRIES
Üye	Erdem AYDINLI
Üye	Sema DOLAŞOĞLU
Üye	Bülent Ali ONDUR

Fon Denetçisi

Hakan GAYGISIZ

Dahil Olduğu Planlar

ING Bireysel Plan, Turuncu Plan, TSK Planı, Grup Emeklilik Planları

Fonla İlgili Olarak Dönem İçinde Meydana Gelen Değişiklikler

ING Portföy A.Ş. ile yapılmış olan portföy yönetim sözleşmesine uygun olarak yönetilmekte olan fonun piyasa işlemleri Oyak Yatırım A.Ş. ve ING Bank A.Ş. aracılığıyla gerçekleştirilmiştir. Sermaye Piyasası Kurulu tarafından 26 Şubat 2004 tarihinde kuruluş izni verilen fonun içtüzüğü, 01 Mart 2004 tarihinde İstanbul Ticaret Sicili Memurluğu tarafından tescil edilmiş olup 04 Mart 2004 tarih, 6000 sayılı Türkiye Ticaret Sicili Gazetesinde ilan edilmiştir. 31 Mart 2004 tarihinde Sermaye Piyasası Kurulu tarafından EYF- 80-1/338 sayılı belge ile kayda alınan Fon, Galata Vergi Dairesi'nin 649 038 0221 numaralı mükellefidir. Katılımcıları bilgilendirme amaçlı fon izahnamesi 02 Nisan 2004 tarihinde İstanbul Ticaret Sicili Memurluğu tarafından tescil edilmiş ve 19 Nisan 2004 tarih, 6032 sayılı Türkiye Ticaret Sicili Gazetesinde ilan edilmiştir. 05 Nisan 2004 tarihinden itibaren ING Emeklilik A.Ş. emeklilik planları içerisinde katılımcılara sunulmaya başlanmıştır.

Döneme Ait Genel Değerlendirme

2011 yılı ilk çeyreğinde, Merkez Bankası Başkanı Durmuş Yılmaz'ın yapmış olduğu açıklamalardan yola çıkılarak, Türkiye ekonomisinin finansal istikrar ve fiyat istikrarını sağlamakta kararlı olduğu bir kez daha vurgulanmıştır. 2011 yılı ilk çeyrekte, finansal göstergelerde ve iktisadi faaliyette gözlenen toparlanmaya rağmen, küresel ekonomiye ilişkin belirsizliklerin henüz ortadan kalkmadığı söylenebilir. Bir diğer yandan, gelişmiş ülkelerin emek piyasalarındaki olumsuz görünüm devam etmektedir. Türkiye'de ise istihdam koşullarının daha olumlu bir görünüm sergilediği ve işsizlik oranlarının kriz öncesi seviyesine yaklaştığı dikkat çekmektedir. Artan emtia fiyatlarına ve parasal genişleme sürecinin gecikmeli etkilerine bağlı olarak küresel enflasyon riski devam etmektedir. Son çeyreğe ilişkin açıklanan veriler, iktisadi faaliyette üçüncü çeyrekte gözlenen yavaşlamanın geçici olduğunu teyit etmiştir. 2010 yılı büyüme hızının Orta Vadeli Program hedefinin oldukça üzerinde

gerçekleşmesi beklenmektedir. Üretim ve sipariş beklentileri 2011 yılının ilk çeyreğinde, bir önceki çeyreğe göre iktisadi faaliyette daha ılımlı bir büyüme yaşanacağına işaret etmektedir. 2010 yılının son çeyreğinde, reel sektör ve tüketici güveninde süregelen iyileşme, iktisadi faaliyetteki toparlanmaya destek vermektedir. Enerji hariç ithalatta görülen artışın yakın dönemde duraksadığı, dış talepte ise bir miktar hızlanma olduğu gözlenmektedir.

Önümüzdeki dönemde ithalattaki yavaşlamanın süreceği ve talep bileşenlerinin daha dengeli bir seyir izleyeceği söylenebilir. İstihdam koşullarındaki iyileşmenin sürdüğü gözlemlenmektedir ve 2010 yılının üçüncü çeyreğinde tarım dışı istihdamda yaşanan duraksamanın geçici olduğu ve yılın son çeyreğinde tarım dışı istihdam artışının tekrar başladığı görülmektedir. Alınan tedbirler ve ek önlemlerin ise, son aylarda cari açığa meydana gelen artışın öngörülmesi olmasının göstergesi olabilir. Gıda fiyatlarında ise, yaşanan arz yönlü şoklara rağmen, fiyatlama davranışlarında bir bozulma gözlenmemiş, çekirdek enflasyon göstergeleri orta vadeli hedeflerle uyumlu düzeyini korumuştur. 2009 yılı ortasında iktisadi faaliyette başlayan hızlı toparlanmanın, 2011 yılında iç ve dış talep açısından daha dengeli bir seyir izlemesi, finansal istikrar çerçevesinde önem taşımaktadır. Uzmanlar, alınan parasal sıkılaştırma kararlarının enflasyon üzerindeki iç talep kaynaklı baskıyı sınırlamasını beklemektedirler. Alınan diğer önlemler ise, mali disiplin başta olmak üzere, dövize endeksli kredi verilmemesi, yurtiçi TL bazlı tahvil ihracına izin verilmesi, kredi/değer oranının sınırlandırılması ile kredi kartlarında asgari ödeme sınırının artırılması şeklinde sıralanabilir.

2011 yılının ilk çeyreğinde yatırım araçlarının getirileri ise şöyle gerçekleşmiştir. İMKB Ulusal 100 endeksi %-2.38, KYD 182 günlük bono endeksi %1.12, KYD 91 günlük bono endeksi %1.40, O/N net repo endeksi %1.27, KYD B Tipi Fon endeksi %0.52, Euro %6.18, Amerikan Doları %-0.08.

Döneme Ait Fon Portföyü İşlemleri

2011 yılının ilk çeyreğinde fon portföyünün ortalama olarak %17.41'i Hisse Senetlerine, %66.96'sı Devlet Tahvili ve Hazine Bonosuna, %9.27'si Ters Repo, %6.37'si Vadeli TL mevduata yatırılmıştır. Bu sürede fonun birim pay değeri %1.50 artış göstermiş olup aynı dönemde Fon'un performans ölçütü de %0.34 artış göstermiştir.

Fon'un tahvil/bono ve repo işlemleri ING Bank A.Ş., hisse senedi işlemleri ise Oyak Yatırım A.Ş. aracılığı ile yapılmıştır. Fon'a ait kıymetler Takasbank'daki fon deposunda saklanmaktadır. Fon nakdi ve nakit hareketleri ING Bank A.Ş. Merkez Şubesi'ndeki fon hesabında izlenmektedir. Fon'un takas işlemleri ING Emeklilik A.Ş. Fon Operasyon Birimi tarafından Takasbank uzaktan erişim sistemi ve ING Bank üzerinden işlem talimatları ile gerçekleştirilmektedir.

İMKB'nin 06.04.2007 tarih, 261 nolu genelgesi kapsamında, T.C. Hazinesinin dış borçlanma araçlarının 16.04.2007 tarihinden itibaren İMKB Yabancı Menkul Kıymetler Piyasası'nda işlem görmeye başlaması ile, fon portföyünde yer alacak olan T.C. dış borçlanma araçlarının Yönetmelik 25.maddeye uygun olarak ilgili piyasada ikinci seans sonunda oluşan ağırlıklı ortalama fiyatların esas alınmak suretiyle değerlendirilmesine, bu piyasada henüz işlem görmeyen dış borçlanma araçlarının işlem gördüğü güne kadar daha önceki karar gereğince değerlendirilme günü itibarıyla Reuters "0#TREUROAZ=" ekranında ekranında saat 15:15 – 15:30 itibarıyla talep durumunda bulunan fiyatla (Bid Price) değerlendirilmesine devam edilmesine karar verilmiştir.

Fon fiyatı ve portföy yapısı ile ilgili bilgiler www.ingemeklilik.com.tr sitesinde hergün yayınlanmaktadır.

Fonun Performansına İlişkin Bilgiler

	Önceki Dönem Sonu (31 Aralık 2010)	Cari Dönem Sonu (31 Mart 2011)	Değişim (%)
Fonun Büyüklüğü (TL)	102.710.330 TL	108.224.626 TL.	%5.37
Pay Fiyatı	0,029234 TL	0,029676 TL	%1.51

Mali Tablo Özet Bilgileri

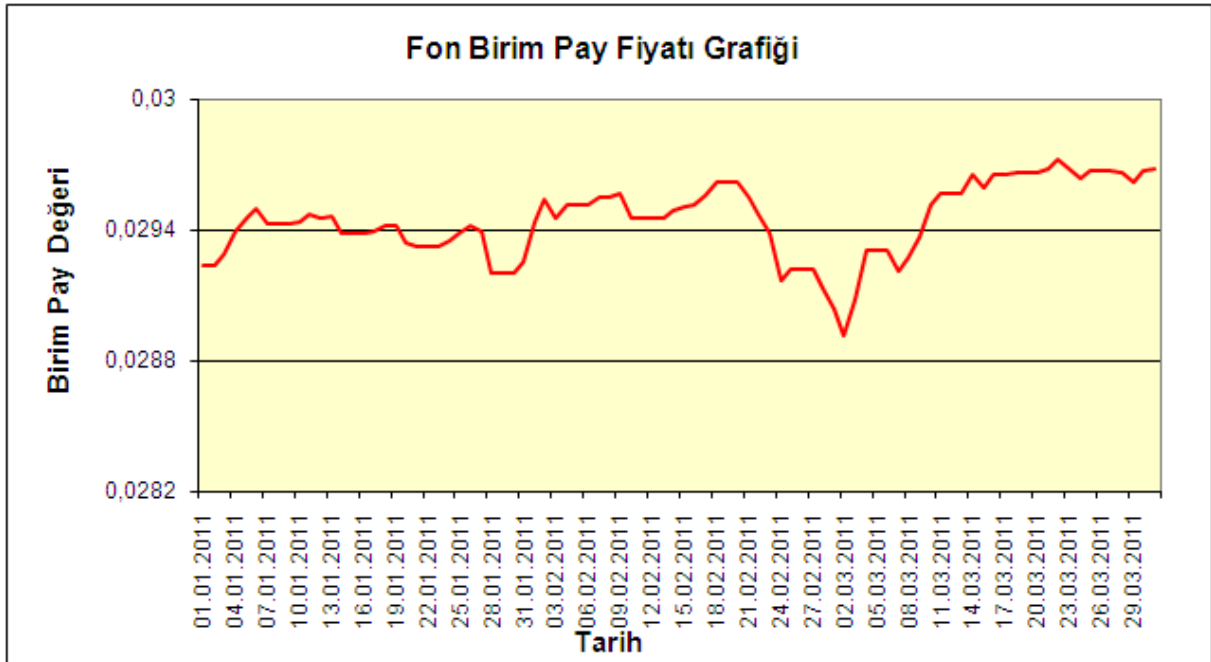
Bilanço

Varlıklar (+)	103.988.124,95.-TL.
Alacaklar (-)	4.236.500,69.-TL.
Fon Toplam Değeri	108.224.625,64.-TL

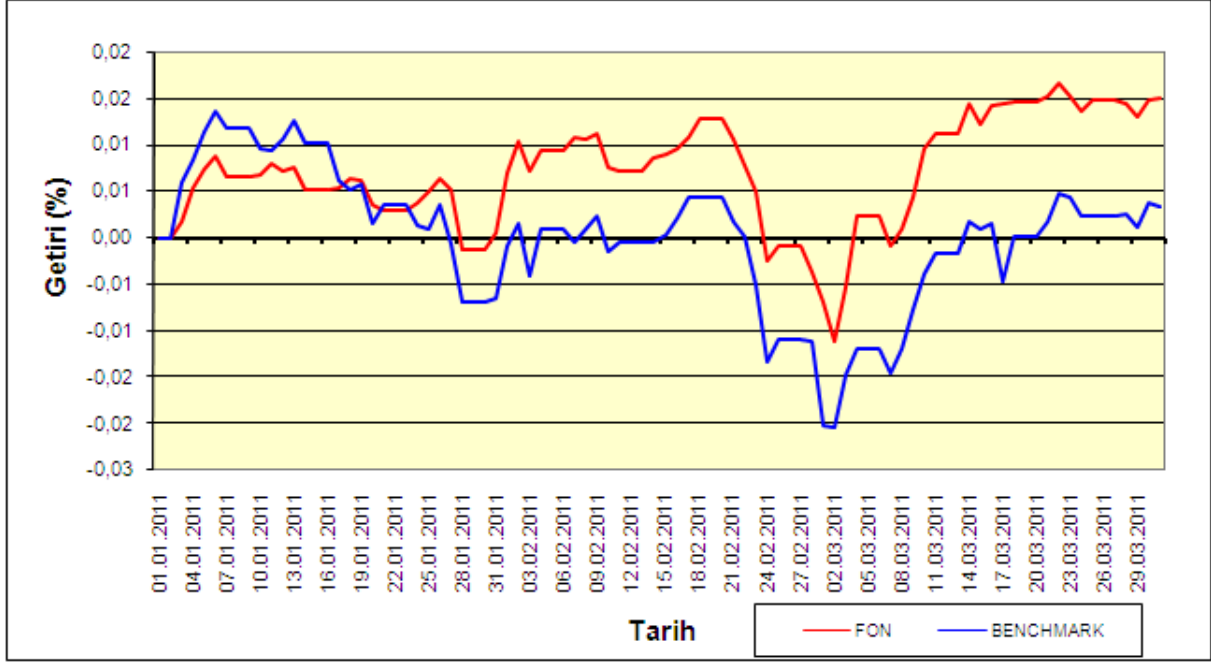
Gelir Tablosu

Gelirler Toplamı (+)	4.173.995,11.-TL.
Giderler Toplamı (-)	2.052.439,67.-TL.
Gelir Gider Farkı	2.121.555,44.-TL.
Katılma Belgeleri Değer Artış / Azalışı	5.583.894,85.-TL.
Geçmiş Yıllar Fon Gelir Gider Farkı	27.357.734,41.-TL.

Döneme Ait Performans Grafiği



Fon – Performans Ölçütü Karşılaştırmalı Getiri Grafiği



Fon'un yatırım yapabileceği yatırım enstümanları yelpazesi çok geniş olmakla birlikte Fon'un karşılaştırma ölçütü, KYD'nin yayımlamış olduğu DİBS 182 günlük endeks ile İMKB Ulusal XU-100 endeksi ağırlıklı olarak belirlenmiştir. Buna göre karşılaştırma ölçütü aşağıdaki gibi hesaplanır.

$((\text{İMKB Ulusal XU-100 Endeks getirisi} * \%15) + (\text{KYD DİBS 182 Endeks getirisi} * \%75) + (\text{KYD O/N Brüt Repo Endeksi getirisi} * \%8) + (\text{Fon Kurulu kararıyla belirlenen beş bankanın bir aylık brüt mevduat ortalama oranlarına göre hesaplanan endeks \%1}) + (\text{KYD Eurobond (USD-TL) Endeksi getirisi} * \%1))$

S. Sarper EVREN
Fon Kurulu Başkanı

Jetse Frederik de VRIES
Fon Kurulu Üyesi

Erdem AYDINLI
Fon Kurulu Üyesi

Sema DOLAŞOĞLU
Fon Kurulu Üyesi

Bülent Ali ONDUR
Fon Kurulu Üyesi