

ING EMEKLİLİK A.Ş. BÜYÜME AMAÇLI KARMA EMEKLİLİK YATIRIM FONU ÜÇ AYLIK RAPOR

Bu rapor ING Emeklilik A.Ş. Büyüme Amaçlı Karma Emeklilik Yatırım Fonu'nun 01.01.2011 – 31.03.2011 dönemine ilişkin gelişmelerin, Fon Kurulu tarafından hazırlanan faaliyet raporunun, fonun bir önceki dönemle karşılaştırmalı olarak hazırlanmış bağımsız denetimden geçmiş yıllık fon bilanço ve gelir tablolarının, bağımsız denetim raporunun, bilanço tarihi itibarıyla fon portföy değeri ve net varlık değeri tablolarının katılımcılara sunulması amacıyla düzenlenmiştir.

BÖLÜM A: 01.01.2011-31.03.2011 DÖNEMİNİN DEĞERLENDİRİLMESİ

2011 yılı ilk çeyreğinde, Merkez Bankası Başkanı Durmuş Yılmaz'ın yapmış olduğu açıklamalardan yola çıkılarak, Türkiye ekonomisinin finansal istikrar ve fiyat istikrarını sağlamakta kararlı olduğu bir kez daha vurgulanmıştır. 2011 yılı ilk çeyrekte, finansal göstergelerde ve iktisadi faaliyette gözlenen toparlanmaya rağmen, küresel ekonomiye ilişkin belirsizliklerin henüz ortadan kalkmadığı söylenebilir. Bir diğer yandan, gelişmiş ülkelerin emek piyasalarındaki olumsuz görünüm devam etmektedir. Türkiye'de ise istihdam koşullarının daha olumlu bir görünüm sergilediği ve işsizlik oranlarının kriz öncesi seviyesine yaklaştığı dikkat çekmektedir. Artan emtia fiyatlarına ve parasal genişleme sürecinin gecikmeli etkilerine bağlı olarak küresel enflasyon riski devam etmektedir. Son çeyreğe ilişkin açıklanan veriler, iktisadi faaliyette üçüncü çeyrekte gözlenen yavaşlamanın geçici olduğunu teyit etmiştir. 2010 yılı büyüme hızının Orta Vadeli Program hedefinin oldukça üzerinde gerçekleşmesi beklenmektedir. Üretim ve sipariş beklentileri 2011 yılının ilk çeyreğinde, bir önceki çeyreğe göre iktisadi faaliyette daha ılımlı bir büyüme yaşanacağına işaret etmektedir. 2010 yılının son çeyreğinde, reel sektör ve tüketici güveninde süregelen iyileşme, iktisadi faaliyetteki toparlanmaya destek vermektedir. Enerji hariç ithalatta görülen artışın yakın dönemde duraksadığı, dış talepte ise bir miktar hızlanma olduğu gözlenmektedir.

Önümüzdeki dönemde ithalattaki yavaşlamanın süreceği ve talep bileşenlerinin daha dengeli bir seyir izleyeceği söylenebilir. İstihdam koşullarındaki iyileşmenin sürdüğü gözlemlenmektedir ve 2010 yılının üçüncü çeyreğinde tarım dışı istihdamda yaşanan duraksamanın geçici olduğu ve yılın son çeyreğinde tarım dışı istihdam artışının tekrar başladığı görülmektedir. Alınan tedbirler ve ek önlemlerin ise, son aylarda cari açığa meydana gelen artışın öngörülmesi olmasının göstergesi olabilir. Gıda fiyatlarında ise, yaşanan arz yönlü şoklara rağmen, fiyatlama davranışlarında bir bozulma gözlenmemiş, çekirdek enflasyon göstergeleri orta vadeli hedeflerle uyumlu düzeyini korumuştur. 2009 yılı ortasında iktisadi faaliyette başlayan hızlı toparlanmanın, 2011 yılında iç ve dış talep açısından daha dengeli bir seyir izlemesi, finansal istikrar çerçevesinde önem taşımaktadır. Uzmanlar, alınan parasal sıkılaştırma kararlarının enflasyon üzerindeki iç talep kaynaklı baskıyı sınırlamasını beklemektedirler. Alınan diğer önlemler ise, mali disiplin başta olmak üzere, dövize endeksli kredi verilmemesi, yurtdışı TL bazlı tahvil ihracına izin verilmesi, kredi/değer oranının sınırlandırılması ile kredi kartlarında asgari ödeme sınırının artırılması şeklinde sıralanabilir.

2011 yılının ilk çeyreğinde yatırım araçlarının getirileri ise şöyle gerçekleşmiştir. İMKB Ulusal 100 endeksi %-2.38, KYD 182 günlük bono endeksi %1.12, KYD 91 günlük bono endeksi %1.40, O/N net repo endeksi %1.27, KYD B Tipi Fon endeksi %0.52, Euro %6.18, Amerikan Doları %-0.08.

2011 yılının ilk çeyreğinde fon portföyünün ortalama olarak %41.44'ü yerli Hisse Senetlerine, %36.64'ü Devlet Tahvili ve Hazine Bonosuna, %12.82'si Ters Repo'ya, %9.10'u Vadeli TL mevduata yatırılmıştır. 2010 yılının ilk çeyreğinde fonun getirisi % -0.02 olurken, performans ölçütünün getirisi % -0.70 olarak gerçekleşmiştir.

BÖLÜM B: FON KURULU FAALİYET RAPORU İLE İLGİLİ BİLGİLER

01.01.2011 – 31.03.2011 döneminde fon kurulu olağan haftalık toplantılarını gerçekleştirmiştir. Bu toplantılarda genel piyasalar, fon performansı ve fonla ilgili diğer konular görüşülmüştür.

BÖLÜM C: BAĞIMSIZ DENETİMDEN GEÇMİŞ MALİ TABLOLAR

Fon'un 01 Ocak 2011 – 31 Mart 2011 dönemine ait bağımsız denetim çalışması Güney Bağımsız Denetim ve Serbest Muhasebeci Mali Müşavirlik A.Ş. tarafından yapılmıştır. Rapor sonucuna göre Fon portföyünün değerlendirilmesi, net varlık değerinin ve birim pay değerinin hesaplanması işlemlerinin, Sermaye Piyasası Kurulu'nun emeklilik yatırım fonlarına ilişkin düzenlemeleri ve ING Emeklilik A.Ş. Büyüme Amaçlı Karma Emeklilik Yatırım Fonu'nun içtüzük hükümlerine uygunluk arz etmekte olduğu, döneme ait mali tabloların, Fon'un 31 Mart 2011 tarihi itibarıyla finansal durumunu ve aynı tarihte sona eren çeyrek döneme ait finansal performansını Sermaye Piyasası Kurulu'nca yayımlanan emeklilik yatırım fonları hakkındaki muhasebe ve değerlendirme düzenlemeleri çerçevesinde doğru ve dürüst bir biçimde yansıtmakta olduğu şeklinde görüş belirtilmiştir.

Fon'un mali tabloları özet bilgileri aşağıdadır:

Bilanço

Varlıklar (+)	106.726.104,10.-TL.
Borçlar (-)	4.733.889,38.-TL.
Fon Toplam Değeri	111.459.993,48-TL.

Gelir Tablosu

Gelirler Toplamı (+)	4.957.477,28.-TL.
Giderler Toplamı (-)	2.536.380,94-TL.
Gelir Gider Farkı	2.421.096,34.-TL.
Katılma Belgeleri Değer Artış / Azalışı	3.242.955,35.-TL
Geçmiş Yıllar Fon Gelir Gider Farkı	37.680.092,66.-TL.

BÖLÜM D: FON PORTFÖY DEĞERİ-NET VARLIK DEĞERİ TABLOLARI31.03.2011 İTİBARIYLA

Fon Portföy Tablosu	Menkul Tanımı	Nominal Değer	Cari Değer	Yüzde
HİSSE SENEDİ	AKBNK	0,32	2,42	0,00%
	ALARK	1.455.000,52	5.121.601,83	4,50%
	ANACM	0	0	0,00%
	ANSGR	0,79	0,94	0,00%
	ECZYT	0,69	3,79	0,00%
	ENKAI	300.000,44	1.782.002,61	1,57%
	EREGL	250.000,68	1.030.002,80	0,91%
	EREGLy	137.500,23	532.125,89	0,47%
	GARAN	275.000,00	1.988.250,00	1,75%
	HALKB	350.000,00	4.186.000,00	3,68%
	ISCTR	1.650.001,36	8.151.006,72	7,17%
	KCHOL	0,07	0,51	0,00%
	SAHOL	500.000,00	3.575.000,00	3,14%
	TCELL	150.000,79	1.383.007,28	1,22%
	THYAO	1.100.000,00	4.741.000,00	4,17%
	TKFEN	450.000,00	2.731.500,00	2,40%
	TRKCM	0,26	0,93	0,00%
	TTKOM	100.000,00	778.000,00	0,68%
	VAKBN	2.000.000,00	7.720.000,00	6,79%
	YKBNK	300.000,50	1.338.002,23	1,18%
GRUP TOPLAMI		9.017.506,65	45.057.507,95	39,63%
DEVLET TAHVİLİ	TRT121011T19	7.500.000,00	7.188.670,50	6,32%
	TRT250112T14	12.500.000,00	11.672.051,25	10,26%
	TRT150212T15	6.500.000,00	9.599.167,50	8,44%
	TRT250412T11	12.500.000,00	11.417.401,25	10,04%
	TRT040117T14	900.000,00	925.701,12	0,81%
GRUP TOPLAMI		39.900.000,00	40.802.991,62	35,87%
TERS REPO-DT	TRT110511T17	240.043,73	240.043,73	0,21%
	TRT110511T17	110.020,04	110.020,04	0,10%
	TRT020414T16	2.500.472,60	2.500.472,60	2,20%
	TRT280916T19	1.500.283,56	1.500.283,56	1,32%
	TRT260613T17	3.000.575,34	3.000.575,34	2,64%
	TRT260613T17	4.500.863,01	4.500.863,01	3,96%
	TRT160714T17	6.001.121,10	6.001.121,10	5,28%
GRUP TOPLAMI		17.853.379,38	17.853.379,38	15,71%
VADELİ TL MEVDUATI		3.000.000,00	3.041.942,47	2,63%
		3.500.000,00	3.502.545,89	3,08%
		3.500.000,00	3.502.502,74	3,08%
GRUP TOPLAMI		10.000.000,00	10.046.991,10	8,79%

FON PORTFÖY DEĞERİ		76.770.886,03	113.760.870,05	100,00%
--------------------	--	---------------	----------------	---------

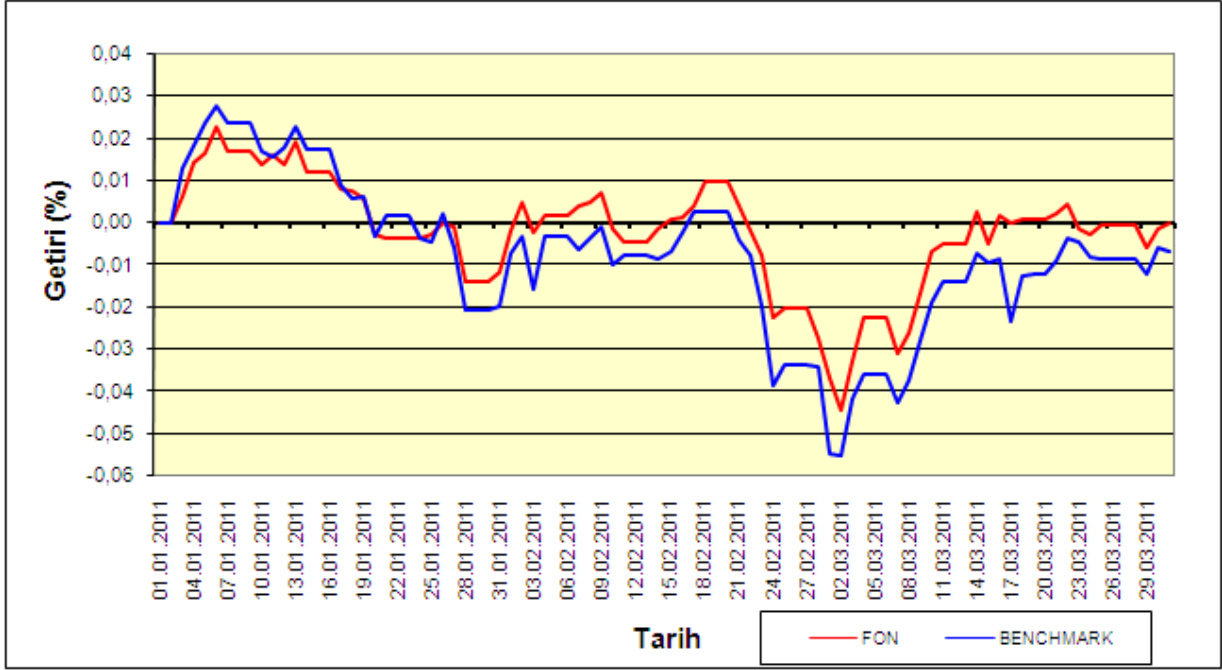
	TUTARI(TL)	TOPLAM (%)
A. FON PORTFÖY DEĞERİ	113.760.870,05	102,06%
(MİZANDAN PORTFÖY DEĞERİ)	113.760.870,05	102,06%
B. HAZIR DEĞERLER	1.512,81	0,00%
a) Kasa	0	0,00%
b) Bankalar	1.512,81	0,00%
c) Diğer Hazır Değerler	0	0,00%
C. ALACAKLAR	2431500	2,18%
a) Takastan Alacaklar T1	1236500	1,11%
b) Takastan Alacaklar T2	1195000	1,07%
c) Takastan BPP Alacakları	0	0,00%
d) Diğer Alacaklar	0	0,00%
D. DİĞER VARLIKLAR	0	0,00%
E. BORÇLAR	4.733.889,38	-4,25%
a) Takasa Borçlar T1	2335275,84	-2,10%
b) Takasa Borçlar T2	2038563,4	-1,83%
c) Yönetim Ücreti	340.799,60	-0,31%
d) Ödenecek Vergi	0	0,00%
e) İhtiyatlar	0	0,00%
f) Krediler	0	0,00%
g) Diğer Borçlar	19.250,54	-0,02%
F. M.D.Düşüş Karşılığı	0	0,00%
FON TOPLAM DEĞERİ	111.459.993,48	
Toplam Pay Sayısı	200.000.000.000	
Dolaşımdaki Pay Sayısı	2.312.126.207,23	
Kurucunun Elindeki Pay Sayısı	0	
Fiyat	0,048207	
(VOB Açık Pozisyon)	0	0,00%

Diğer borçlar bölümünde görünen 19.250,54.-TL'nin detayı

Ödenecek SPK Kayda Alma Ücreti Karşılığı	:	7.091,02.-TL..
Denetim Ücreti Karşılığı	:	4.769,72.-TL.
Ödenecek Takas Saklama Komisyonu Karşılığı	:	2.187,06-TL.
Kuruma Borçlar (T1-Kurtaj)	:	2.625,25-TL.
Kuruma Borçlar (T2-Kurtaj)	:	2.376,66-TL.
Diğer Borçlar	:	57,15.-TL.
Katılma Belgesi Küsürat Karşılığı	:	143,67.-TL.

BÖLÜM E: FON PERFORMANSINA İLİŞKİN BİLGİLER

Fon – Performans Ölçütü Karşılaştırmalı Getiri Grafiği



Her birinin değeri fon portföyünün %20'sinden az olmayacak şekilde fon portföyünün en az %80'i devamlı olarak hisse senetleri ve borçlanma araçlarına yatırılmıştır. Özelleştirme kapsamına alınanlar dahil Türkiye'de kurulan ortaklıklara ait İMKB XU-100 endeks kapsamındaki hisse senetlerine fon portföyünün en az %20, en çok %80'i, kamu borçlanma senetlerine de devamlı surette en az %20, en çok %80 oranında yatırım yapılmıştır. Fonun riskinin kontrolü amacıyla portföye dahil yatırım araçları arasında çeşitlendirmeye gidilmiştir.

Piyasa koşullarında oluşan farklılıklara göre portföydeki hisse senetleri ve kamu borçlanma araçlarının ağırlığı, bir grup artarken diğeri azaltılmak suretiyle dengelenerek fonun getiri ve risk oranı kontrol altında tutulmuştur.

2011 yılının ilk çeyreğinde fon portföyünün ortalama olarak %41.44'ü yerli Hisse Senetlerine, %36.64'ü Devlet Tahvili ve Hazine Bonosuna, %12.82'si Ters Repo'ya, %9.10'u Vadeli TL mevduata yatırılmıştır. 2010 yılının ilk çeyreğinde fonun getirisi % -0.02 olurken, performans ölçütünün getirisi % -0.70 olarak gerçekleşmiştir.

BÖLÜM F: FON HARCAMALARI İLE İLGİLİ BİLGİLER

Fon yatırım işlemlerinin yapılmasına aracılık eden aracı kuruluşlar olan INGbank A.Ş. ve Oyak Yatırım A.Ş. ile yapılmış olan sözleşmeler çerçevesinde fon portföyü için yapılan işlemlere aşağıdaki oranlarda komisyon ödenmektedir. Sabit getirili işlemler için komisyon oranları, aracı kuruluşlara ilgili piyasalar tarafından uygulanan komisyon oranlarına çok düşük bir marj uygulanması ile hesaplanmaktadır. İşlem bedeli üzerinden hesaplanan komisyonlar aşağıdaki gibidir.

Hisse Senetleri : OnBinde 7 (%5 BSMV Hariç)
Borçlanma Senetleri : Yüzbinde 1.050 (BSMV Dahil)
Ters Repo İşlemleri : O/N YüzBinde 0.0525 (BSMV Dahil) + Vadeli Yüzbinde 0.0525 * Gün Sayısı (BSMV Dahil)
Vadeli İşlem ve opsiyon İşlemleri : Onbinde 1,5 (BSMV Hariç)

Saklayıcı kuruluşlara da uyguladıkları oranlar üzerinden aylık olarak ayrıca saklama komisyonu ödenmektedir.

Fon Malvarlığından Yapılabilecek Harcamaların Senelik Olarak Fon Net Varlık Değerine Oranı

Aşağıda fondan yapılan harcamaların senelik tutarlarının ortalama fon toplam değerine oranı yer almaktadır.

Gider Türü	Ortalama Fon Net Varlık Değerine Oranı
Fon İşletim Ücreti	0,90%
Aracılık Komisyonları	0,10%
Diğer Fon Giderleri	0,02%
Toplam Harcamalar	1,02%

Yukarıdaki veriler 01.01.2011 – 31.03.2011 dönemi baz alınarak hesaplanmıştır. Bağımsız denetim giderleri, saklama komisyonları gibi giderler SPK'nın 06.01.2005 tarih ve 1/9 sayılı kararı doğrultusunda Fon tarafından karşılanmaktadır. SPK Yönetmelik 41.madde kapsamında SPK'ya ödenmek üzere günlük bazda tahakkuk ettirilen ek kayda alma ücretleri, SPK'nın 03.06.2005 tarih, 22/719 sayılı kararı gereğince, 09/04/2007 tarihinden itibaren fon portföyünün tamamına yansıtılmamakta, sadece o gün itibariyle yeni pay satın alan katılımcılardan alım fiyat farkı uygulanmak suretiyle tahsil edilmekte ve fon malvarlığına dahil edilmektedir.

Uzun Dönemde Giderlerin Etkilerini Açıklayıcı Örnek

Bu örnek Fon'a yapılan yatırımın maliyetinin diğer fonlarla karşılaştırılabilmesi amacıyla hazırlanmıştır. Bu örnekte aşağıda belirtilen süreler boyunca Fon'a 1.000 TL yatırıldığı ve belirtilen süre sonunda fondan çıkıldığı varsayılmaktadır. Ayrıca örnekte Fon'un yukarıda yer alan gider oranlarının değişmediği ve Fon'un senelik getiri oranının %11 olduğu varsayılarak tahmini maliyetler aşağıdaki gibi hesaplanmıştır. Bağımsız denetim giderinin ortalama oranı ise Fon'un büyüklüğüne göre farklılık göstereceğinden hesaplamada dikkate alınmamıştır. Aşağıdaki tabloda yer alan giderler 01.01.2011 – 31.03.2011 dönemindeki

ING EMEKLİLİK A.Ş.
BÜYÜME AMAÇLI KARMA EMEKLİLİK YATIRIM FONU

Sarper EVREN
Fon Kurulu Başkanı

Sema DOLAŞOĞLU
Fon Kurulu Üyesi

EKLER:

1. Fon kurulu faaliyet raporu
2. Bağımsız denetimden geçmiş fon bilanço ve gelir tabloları
3. Bağımsız denetim raporu
4. Bilanço tarihi itibarıyla fon portföy değeri ve net varlık değeri tabloları