

**ING EMEKLİLİK A.Ş.  
BÜYÜME AMAÇLI KARMA  
EMEKLİLİK YATIRIM FONU**

**FAALİYET RAPORU  
31.03.2010**

**Kuruluş Tarihi**

06 Ağustos 2003

**Risk Grubu**

Dengeli Agresif

**Tanım**

Emeklilik Yatırım Fonu, Emeklilik Şirketleri tarafından emeklilik sözleşmesi çerçevesinde alınan ve katılımcılar adına bireysel emeklilik hesaplarında izlenen katkıların, riskin dağıtılması ve inançlı mülkiyet esaslarına göre işletilmesi amacıyla oluşturulan malvarlığıdır. Süresiz olarak kurulan fonun tüzel kişiliği yoktur.

Fon, ING Emeklilik A.Ş. emeklilik planları kapsamında katılımcılara sunulur.

**Fonun Amacı**

Fonun amacı, portföyünün asgari %20'sinden az olmayacak şekilde hisse senetlerine ve %20'sinden az olmayacak şekilde kamu borçlanma araçlarına yatırmak suretiyle toplam portföyün en az %80'ini hisse senetleri ve borçlanma araçlarından oluşturarak sermaye kazancı elde etmektir.

**Yatırım Stratejisi**

Fon yönetiminde ilgili Yönetmelik hükümleri saklı kalmak üzere aşağıdaki sınırlamalara uyulur.

VARLIK TÜRÜ	AÇIKLAM A	İÇTÜZÜĞE	İÇTÜZÜĞE
		GÖRE	GÖRE
		EN AZ %	EN ÇOK %
Türk Hisse Senetleri		20	80
Kamu Borçlanma Senetleri		20	80
Ters Repo		0	20
Repo		0	10

Borsa Para Piyasası İşlemleri		0	20
Altın ve Kıymetli Madenlere Dayalı Sermaye Piyasası Araçları		0	20
T.C. Eurobond		0	20
Döviz Endeksli İç Borçlanma Araçları		0	20
Vadeli Döviz Mevduat		0	10
Vadesiz Döviz Mevduat		0	10
Vadeli Mevduat (TL)		0	10
Vadesiz Mevduat (TL)		0	10
Gayrimenkul Dayalı Sermaye Piyasası Araçları		0	20
Varlığa Dayalı Menkul Kıymet		0	20
Gelir Ortaklığı Senetleri		0	20
Yatırım Fonu Katılma Belgeleri		0	10

Fon portföyündeki varlıklar Sermaye Piyasası Kurulu'nun düzenlemelerine ve fon içtüzüğüne uygun olarak seçilir ve fon portföyü yönetici tarafından içtüzüğün 5. md. ve Sermaye Piyasası Kurulu'nun Emeklilik Yatırım Fonlarının Kuruluş ve Faaliyetlerine İlişkin Esaslar Hakkındaki Yönetmeliğine uygun olarak yönetilir. Fonun amacı, her birinin değeri fon portföyünün %20'sinden az olmayacak şekilde fon portföyünün en az %80'ini hisse senetleri ve borçlanma araçlarına yatırarak sermaye kazancı elde etmektir. Bu amaca ulaşabilmek için özelleştirme kapsamına alınanlar dahil Türkiye'de kurulan ortaklıklara ait hisse senetlerine fon portföyünün en az %20, en çok %80'ini yatırırken, kamu borçlanma senetlerine de devamlı surette en az %20, en çok %80 oranında yatırım yapar. Fonun riskinin kontrolü amacıyla portföye dahil yatırım araçları arasında çeşitlendirmeye gidilir. Piyasa koşullarında oluşabilecek farklılıklara göre portföydeki hisse senetleri ve kamu borçlanma araçlarının ağırlığı, bir grup artarken diğeri azaltılmak suretiyle dengelenerek fonun getiri ve risk oranı kontrol altında tutulacaktır. %20'yi aşmamak üzere borsa para piyasası işlemleri, ters repo, eurobond, vadeli/vadesiz TL ve döviz mevduatına da yatırım yapılabilecektir. Fon, portföyüne İMKB Ulusal 100 endeks kapsamındaki hisse senetlerini ve tüm vadelerdeki kamu borçlanma senetlerini dahil eder. Gün içindeki piyasa hareketlerinden de yararlanmak amacıyla fon portföyünde bulunan yatırım araçları satılıp alınabilir. Ayrıca her bir yatırım aracının içtüzükte tanımlanan üst sınırı ile günbaşında ilgili yatırım aracına ait mevcut pozisyon arasındaki farkı her bir işlem için aşmamak koşuluyla alım/satım işlemi yapılabilir. Fon yönetiminde, yatırım yapılacak sermaye piyasası araçlarının seçiminde nakde dönüşümü kolay ve riski az olanlar tercih edilir.

Fon'un karşılaştırma ölçütü aşağıdaki gibi hesaplanır.

((İMKB Ulusal XU-100 endeks getirisi \* %40) + (KYD DİBS 182 endeks getirisi \* %50) + (KYD O/N Brüt Repo Endeksi \* % 8) + (Fon Kurulu kararıyla belirlenen beş bankanın bir aylık brüt mevduat ortalama oranlarına göre hesaplanan endeks %1) + ( KYD Eurobond (USD-TL) Endeksi\* %1))

Karşılaştırma ölçütü dikkate alınmakla birlikte, piyasa koşullarına göre, hisse senetleri için %25-%55, ters repo ve borsa para piyasası işlemleri toplamı için %0-%20, TL cinsi Hazine Bonosu/Devlet Tahvili için %35-%65, Mevduat için %0-%10, Eurobondlar için de %0-%10 aralığında pozisyon alınabilecektir.

### **Sermayesi**

2.000.000.000.-TL.

## **Portföy Yöneticisi**

ING Portföy Yönetimi A.Ş.  
**Fon Yönetim Kurulu**

Fon Kurulu Başkanı	S.Sarper EVREN
Üye	Jonkheer Floris Ferdinand Van Spengler
Üye	Jetse Frederik de VRIES
Üye	Erdem AYDINLI
Üye	Sema DOLAŞOĞLU

## **Fon Denetçisi**

Hakan GAYGISIZ

## **Dahil Olduğu Planlar**

ING Bireysel Plan, Turuncu Plan, TSK Planı, Grup Emeklilik Planları

## **Fonla İlgili Olarak Dönem İçinde Meydana Gelen Değişiklikler**

ING Portföy A.Ş. ile yapılmış olan portföy yönetim sözleşmesine uygun olarak yönetilmekte olan fonun piyasa işlemleri Oyak Yatırım A.Ş. ve ING Bank A.Ş. aracılığıyla gerçekleştirilmiştir. Sermaye Piyasası Kurulu tarafından 06 Ağustos 2003 tarihinde kuruluş izni verilen fonun içtüzüğü, 08 Ağustos 2003 tarihinde İstanbul Ticaret Sicili Memurluğu tarafından tescil edilmiş olup 13 Ağustos 2003 tarih, 5862 sayılı Türkiye Ticaret Sicili Gazetesinde ilan edilmiştir. 30 Eylül 2003 tarihinde Sermaye Piyasası tarafından EYF 3-1/1120 sayılı belge ile kayda alınan Fon, Galata Vergi Dairesi'nin 649 035 7481 numaralı mükellefidir. Katılımcıları bilgilendirme amaçlı fon izahnamesi 10 Ekim 2003 tarihinde İstanbul Ticaret Sicili Memurluğu tarafından tescil edilmiş ve 15 Ekim 2003 tarih, 5907 sayılı Türkiye Ticaret Sicili Gazetesinde ilan edilmiştir. 27 Ekim 2003 tarihinden itibaren ING Emeklilik A.Ş. emeklilik planları çerçesinde katılımcılara sunulmaya başlanmıştır.

## **Döneme Ait Genel Değerlendirme**

2010 yılının ilk çeyreğine IMF ile olası anlaşmanın seyri, enflasyon oranındaki (Ocak ayı) rekor yükseliş, işsizlik oranlarındaki artış, Yunanistan'ın borçları ve durumun Euro Bölgesi'ne yansımaları, hükümet ile ordu arasındaki gerilim ve TCMB tarafından uygulanması planlanan çikış stratejileri damgasını vurdu.

Ocak ayında, 2009 Ekim'den bu yana enflasyonda gerçekleşen rekor artışla, ekonomik verilerdeki dalgalanmaların 2010 yılının ilk çeyreğine taşınarak devam ettiği gözlemlenirken, politika faiz oranlarının global ekonomide planlanan kademeli ve seviye hedefli toparlanmanın bir parçası olarak, Merkez Bankası tarafından %6.50 seviyesinde tutulduğunu söyleyebiliriz.

Bir yandan baz etkisi ve vergi artışları sebebiyle dalgalanan TÜFE oranları, diğer yandan yüksek seviyelerde seyreden işsizlik oranları, büyüme oranlarındaki devam eden olumsuzluklar krizin reel sektör üzerindeki etkisinin devam ettiğini ortaya koymaktadır. Bu bağlamda zayıf olan toparlanma eğilimi, ekonomideki toparlanmanın yavaş olacağını ortaya koymaktadır. Artan bütçe açığının daraltılması ve kamu kesiminin kaynak kullanımında yaşadığı olumsuzluklar, özel sektöre iyileşme ve büyüme sürecinde daha fazla sorumluluk yüklemektedir.

Diğer bir yandan, 2010 yılının ilk çeyreğinde IMF ile yapılması beklenen olası anlaşma için görüşmeler sona erdirilerek, IMF ile yapılan görüşmelerin kendi rutin düzeninde gideceği açıklandı. Bu durum piyasalarda olumsuz yönde yansımazken, Balyoz hareketi çerçevesinde özellikle Şubat ayı İMKB 100 endeksi'nde hareketliliğe sebep oldu.

Global toparlanma sürecine mali sıkılaştırma politikalarının belirlenmesi ile giren dünya ekonomilerinde özellikle Euro Bölgesi ülkeleri açısından Yunanistan'ın durumunun getirdiği sıkıntılar sebebiyle baskılar oluşsa da, 2009 yılında %4.7 oranında daralan Türkiye ekonomisinin, Orta Vadeli Plan'da öngörülen büyümeyi destekler nitelikte olduğunu söyleyebiliriz. Global toparlanma sürecine paralel olarak çıkış stratejileri geliştiren TCMB'nin, bu kapsamda politika faiz oranlarını mevcut durumda tutmaya devam ederken, kriz döneminde uygulanan likidite tedbirlerinin kademeli bir şekilde geri alacağını söyleyebiliriz.

2010 yılının ilk çeyreğinde yatırım araçlarının getirileri ise şöyle gerçekleşmiştir. İMKB Ulusal 100 endeksi %7.07, KYD 182 günlük bono endeksi %1.96, KYD 91 günlük bono endeksi %1.86, O/N net repo endeksi %1.29, KYD B Tipi Fon endeksi %0.68, Euro %-4.77, Amerikan Doları %1.91.

### **Döneme Ait Fon Portföyü İşlemleri**

2010 yılının ilk çeyreğinde fon portföyünün ortalama olarak %31.80'i yerli Hisse Senetlerine, %49.94'ü Devlet Tahvili ve Hazine Bonosuna, %13.61'i Ters Repo'ya, %4.65'i Vadeli TL mevduata yatırılmıştır. 2010 yılının ilk çeyreğinde fonun getirisi %5.07 olurken, performans ölçütünün getirisi %4.44 olarak gerçekleşmiştir.

Fon'un tahvil/bono ve repo işlemleri ING Bank A.Ş., hisse senedi işlemleri ise Oyak Yatırım A.Ş. aracılığı ile yapılmıştır. Fon'a ait kıymetler Takasbank'daki fon deposunda saklanmaktadır. Fon nakdi ve nakit hareketleri ING Bank A.Ş. Merkez Şubesi'ndeki fon hesabında izlenmektedir.

Fon'un takas işlemleri ING Emeklilik A.Ş. Fon Operasyon Birimi tarafından Takasbank uzaktan erişim sistemi ve ING Bank üzerinden işlem talimatları ile gerçekleştirilmektedir.

İMKB'nin 06.04.2007 tarih, 261 nolu genelgesi kapsamında, T.C. Hazinesinin dış borçlanma araçlarının 16.04.2007 tarihinden itibaren İMKB Yabancı Menkul Kıymetler Piyasası'nda işlem görmeye başlaması ile, fon portföyünde yer alacak olan T.C. dış borçlanma araçlarının Yönetmelik 25.maddeye uygun olarak ilgili piyasada ikinci seans sonunda oluşan ağırlıklı ortalama fiyatların esas alınmak suretiyle değerlendirilmesine, bu piyasada henüz işlem görmeyen dış borçlanma araçlarının işlem gördüğü güne kadar daha önceki karar gereğince değerlendirme günü itibarıyla Reuters "0#TREUROAZ=" ekranında ekranında saat 15:15 – 15:30 itibarıyla talep durumunda bulunan fiyatla (Bid Price) değerlendirilmesine devam edilmesine karar verilmiştir.

Fon fiyatı, portföy yapısı ve fon performansı ile ilgili bilgiler [www.ingemeklilik.com.tr](http://www.ingemeklilik.com.tr) sitesinde hergün yayınlanmaktadır.

### **Fonun Performansına İlişkin Bilgiler**

	Önceki Dönem Sonu (31 Aralık 2009)	Cari Dönem Sonu (31 Mart 2010)	Değişim (%)
Fonun Büyüklüğü (TL)	78.117.943.-TL	84.409.696 TL	%8.05
Pay Fiyatı	0,043133.-TL	0,045332.-TL	%5.10

### **Mali Tablo Özet Bilgileri**

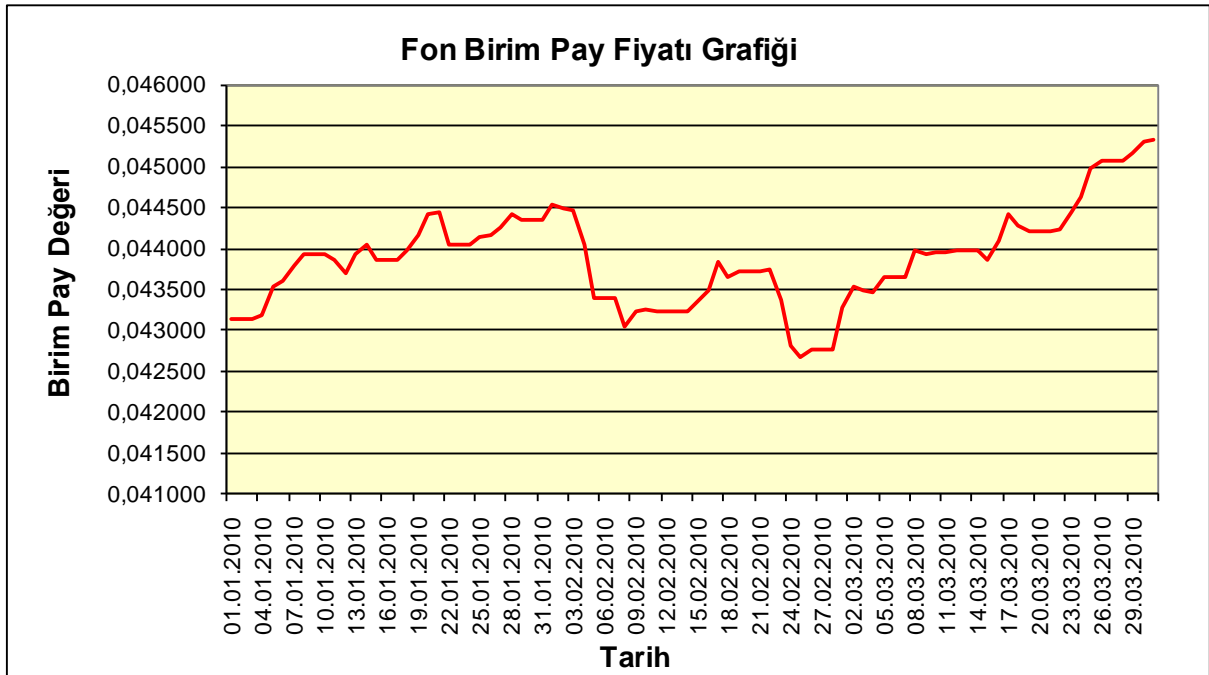
#### **Bilanço**

Varlıklar (+)	83.564.379,51.-TL.
Borçlar (-)	845.317,02.-TL.
Fon Toplam Değeri	84.409.696,53-TL.

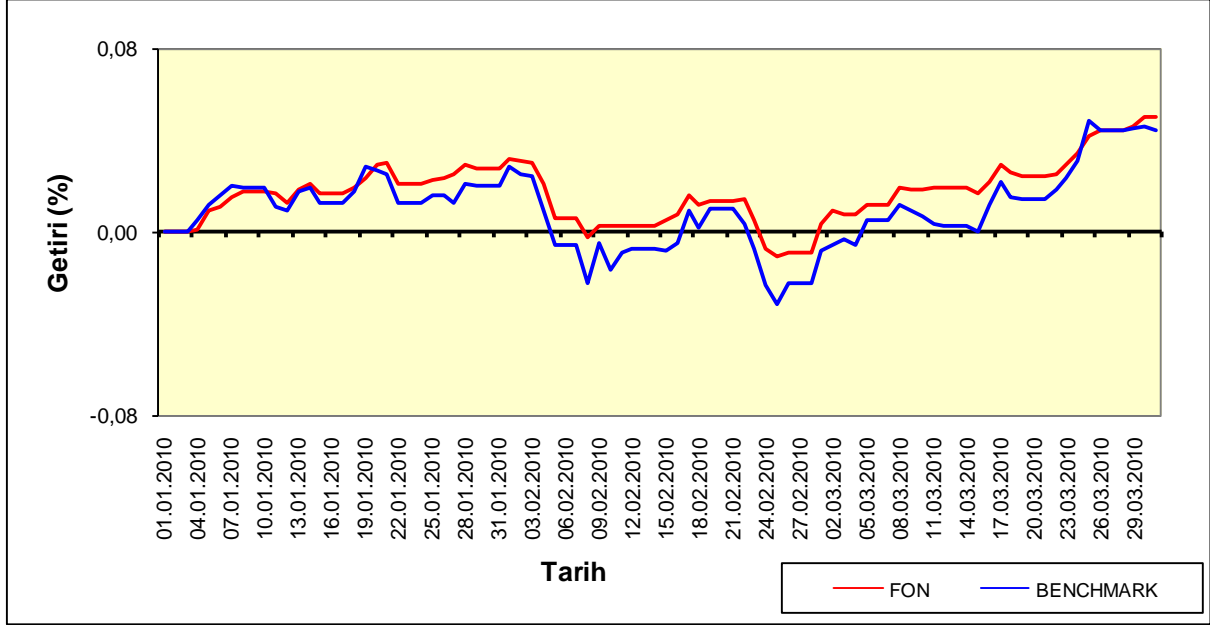
#### **Gelir Tablosu**

Gelirler Toplamı (+)	4.984.100,00.-TL.
Giderler Toplamı (-)	1.555.550,10-TL.
Gelir Gider Farkı	3.428.549,9.-TL.
Katılma Belgeleri Değer Artış / Azalışı	8.323.294,09.-TL
Geçmiş Yıllar Fon Gelir Gider Farkı	26.050.753,27.-TL.

### **Döneme Ait Performans Grafiği**



## Fon – Performans Ölçütü Karşılaştırmalı Getiri Grafiği



Fon'un karşılaştırma ölçütü aşağıdaki gibi hesaplanır.

$((\text{İMKB Ulusal XU-100 endeks getirisi} * \%40) + (\text{KYD DİBS 182 endeks getirisi} * \%50) + (\text{KYD O/N Brüt Repo Endeksi} * \%8) + (\text{Fon Kurulu kararıyla belirlenen beş bankanın bir aylık brüt mevduat ortalama oranlarına göre hesaplanan endeks} \%1) + (\text{KYD Eurobond (USD-TL) Endeksi} * \%1))$

S. Sarper EVREN  
Fon Kurulu Başkanı

Jetse Frederik de VRIES  
Fon Kurulu Üyesi

Jonkheer Floris Ferdinand Van Spengler  
Fon Kurulu Üyesi

Erdem AYDINLI  
Fon Kurulu Üyesi

Sema DOLAŞOĞLU  
Fon Kurulu Üyesi