

ING EMEKLİLİK A.Ş.
GELİR AMAÇLI
ESNEK EMEKLİLİK YATIRIM FONU

FAALİYET RAPORU
30.06.2009

Kuruluş Tarihi

06 Ağustos 2003

Risk Grubu

Dengeli Muhafazakar

Tanım

Emeklilik Yatırım Fonu, Emeklilik Şirketleri tarafından emeklilik sözleşmesi çerçevesinde alınan ve katılımcılar adına bireysel emeklilik hesaplarında izlenen katkıların, riskin dağıtılması ve inançlı mülkiyet esaslarına göre işletilmesi amacıyla oluşturulan malvarlığıdır. Süresiz olarak kurulan fonun tüzel kişiliği yoktur.

Fon, ING Emeklilik A.Ş. emeklilik planları kapsamında katılımcılara sunulur.

Fonun Amacı

Fon portföyüne tüm vadelerdeki eurobondlar ve dövizde endeksli iç borçlanma senetleri ve TL cinsi kamu borçlanma araçları dahil edilebilir. Fonun likiditesinin sağlanması amacıyla da ters repo ve borsa para piyasası enstrümanı kullanılır.

Yatırım Stratejisi

Fon yönetiminde ilgili Yönetmelik hükümleri saklı kalmak üzere aşağıdaki sınırlamalara uyulur.

VARLIK TÜRÜ	AÇIKLAMA	İÇTÜZÜĞE GÖRE EN AZ %	İÇTÜZÜĞE GÖRE EN ÇOK %
Dövizde Endeksli Devlet İç Borçlanma Araçları		0	50
Ters Repo		0	30
Vadeli Mevduat (Döviz)		0	10
Vadesiz Mevduat (Döviz)		0	10
Vadeli Mevduat (TL)		0	10
Vadesiz Mevduat (TL)		0	10
Eurobond		0	50
Vadeli İşlem ve Opsiyonlar		0	50

Altın ve Kıymetli Madenlere Dayalı Sermaye Piyasası Araçları		0	20
Kamu Borçlanma Senetleri		0	70
Borsa Para Piyasası		0	20
Türk Hisse Senetleri		0	30
Varlığa Dayalı Menkul Kıymet		0	20
Gayrimenkule Dayalı Sermaye Piyasası Araçları		0	20
Gelir Ortaklığı Senetleri		0	20
Yatırım Fonu Katılma Payları		0	10

Fon portföyündeki varlıklar Sermaye Piyasası Kurulu'nun düzenlemelerine ve fon içtüzüğüne uygun olarak seçilir ve fon portföyü yönetici tarafından içtüzüğün 5. md. ve Sermaye Piyasası Kurulu'nun Emeklilik Yatırım Fonlarının Kuruluş ve Faaliyetlerine İlişkin Esaslar Hakkındaki Yönetmeliğine uygun olarak yönetilir. Fon portföyüne tüm vadelerdeki eurobondlar ve döviz endeksli iç borçlanma senetleri ve TL cinsi kamu borçlanma araçları dahil edilebilir. Fonun likiditesinin sağlanması amacıyla da ters repo ve borsa para piyasası enstrümanı kullanılır. Fonun risk yapısının kontrolü amacıyla fon portföyüne dahil yatırım araçları arasında çeşitlendirmeye gidilir. Fonun likiditesinin sağlanması amacıyla da ters repo ve borsa para piyasası enstrümanı kullanılabilir. Fon portföyüne tüm vadelerdeki eurobondlar ve döviz endeksli devler iç borçlanma araçları dahil edilebilir. Gün içindeki piyasa hareketlerinden de yararlanmak amacıyla fon portföyünde bulunan yatırım araçları satılıp alınabilir. Ayrıca her bir yatırım aracının içtüzükte tanımlanan üst sınırı ile günbaşında ilgili yatırım aracına ait mevcut pozisyon arasındaki farkı her bir işlem için aşmamak koşuluyla alım/satım işlemi yapılabilir. Fon yönetimi sırasında yatırım yapılacak sermaye piyasası araçlarının seçiminde nakde dönüşümü kolay ve riski az olanlar tercih edilir.

Fon'un karşılaştırma ölçütü, portföyün yatırım amaç ve stratejisi ile portföydeki ağırlığı dikkate alınarak %20 KYD FX DİBS (USD-TL) + %20 KYD Eurobond (EURO-TL) endeksi + %18 KYD O/N Brüt repo endeksi + %1 İMKB Ulusal 100 Hisse Senetleri Piyasası Endeksi + %40 KYD DİBS 182 endeksi + %1 Aylık brüt mevduat faizi endeksidir. Karşılaştırma ölçütü dikkate alınmakla birlikte, piyasa koşullarına göre, aşağıdaki bant aralıklarında pozisyon alınabilecektir.

USD ve EURO cinsi Eurobondlar	%35-%65
USD ve EURO cinsi Döviz Endeksli DİBS'ler	%25-%55
TL cinsi DİBS'ler	%0-%10
İMKB 100 endeksi hisse senetleri	%0-%10
Ters Repo	%0-%20
Borsa Para Piyasası İşlemleri	%0-%20
Mevduat	%0-%10

Sermayesi

2.000.000.000.-TL.

Portföy Yöneticisi

ING Portföy Yönetimi A.Ş.

Fon Yönetim Kurulu

Fon Kurulu Başkanı	Gökhan DERELİ
Üye	S.Sarper EVREN
Üye	Erdem AYDINLI
Üye	Sema DOLAŞOĞLU

Fon Denetçisi

Hakan GAYGISIZ

Dahil Olduğu Planlar

ING Bireysel Plan, Turuncu Plan, TSK Planı, Grup Emeklilik Planları

Fonla İlgili Olarak Dönem İçinde Meydana Gelen Değişiklikler

ING Portföy A.Ş. ile yapılmış olan portföy yönetim sözleşmesine uygun olarak yönetilmekte olan fonun piyasa işlemleri ING Bank A.Ş. ve Oyak Yatırım Menkul Değerler A.Ş. aracılığıyla gerçekleştirilmiştir. Sermaye Piyasası Kurulu tarafından 06 Ağustos 2003 tarihinde kuruluş izni verilen fonun içtüzüğü, 08 Ağustos 2003 tarihinde İstanbul Ticaret Sicili Memurluğu tarafından tescil edilmiş olup 13 Ağustos 2003 tarih, 5862 sayılı Türkiye Ticaret Sicili Gazetesinde ilan edilmiştir. 30 Eylül 2003 tarihinde Sermaye Piyasası tarafından EYF 4-1/1120 sayılı belge ile kayda alınan Fon, Galata Vergi Dairesi'nin 649 035 7503 numaralı mükellefidir. Katılımcıları bilgilendirme amaçlı fon izahnamesi 10 Ekim 2003 tarihinde İstanbul Ticaret Sicili Memurluğu tarafından tescil edilmiş ve 15 Ekim 2003 tarih, 5907 sayılı Türkiye Ticaret Sicili Gazetesinde ilan edilmiştir. 27 Ekim 2003 tarihinden itibaren ING Emeklilik A.Ş. emeklilik planları içerisinde katılımcılara sunulmaya başlanmıştır

Sermaye Piyasası Kurulu'nun 02.06.2009 tarih B.02.1.SPK.0.15-460 sayılı onayıyla, Fon İzahname, İchtüzük ve Tanıtım Formlarında değişiklik yapılmış olup, söz konusu değişiklikler SPK yazısı doğrultusunda 12.06.2009 tarihinde Ticaret Sicili'ne tescil ettirilmiştir.

Döneme Ait Genel Değerlendirme

2009'un ikinci çeyreğinde yön bulmaya çalışan piyasalarda birinci çeyreğe nazaran daha iyimser senaryolar ve daha nispeten daha olumlu makro datalar geldi. Global krizin W şeklinde bir kriz mi yoksa V şeklinde bir kriz mi olduğu konusunda piyasada çeşitli yorumlar bulunmaktadır. Diğer bir ifade ile, gelen iyimser dataların gerçekten kalıcı bir iyimserlik mi taşıdığı yoksa krizin asıl etkilerinin henüz görülmediği noktasında bir çok çelişki bulunmaktadır. Bu anlamda piyasa, yön bulma çabasıdadır.

Piyasa aktörleri ve spekülörler, dünya ekonomisinin toparlanma sürecine girdiğinden söz ederken, başta Prof. Roubini olmak üzere, birçok iktisatçı, bu iyimserliği riskli görmekte ve toparlanmanın en erken 2010 ilk çeyreği sonunda başlayacağı görüşünü yenilemekte. Ancak, doların değeri açısından, Euro karşısında yeniden güçleneceği beklentisi ağırlık kazanıyor. Euro-dolar paritesinde, orta vade 1,38-1,30 dolar bandı olarak şekilleniyor.

Durumun ciddiyetini gören Merkez Bankası politika faizlerini 2009 yılı başından bu yana 800 baz puan indirdi. Ancak kredi mekanizmasının açılması sağlanamadı. Takipteki alacaklardaki hızlı artış bankacılık sektörünü özellikle KOBİ'lere kredi vermekte seçici davranmaya zorluyor.

2009 yılı Haziran ayında Tüketici Fiyatları Endeksi'nde bir önceki aya göre %0,11, bir önceki yılın Aralık ayına göre %1,83, bir önceki yılın aynı ayına göre %5,73 ve on iki aylık ortalamalara göre %9,08 artış gerçekleşmiştir. Ana harcama grupları itibariyle bir ay önceye göre en yüksek artış %2,82 ile ulaştırma grubunda gerçekleşmiştir. Bir önceki yılın aynı ayına göre TÜFE'de en yüksek artış %11,65 ile çeşitli mal ve hizmetler grubunda gerçekleşmiştir.

2009 yılının ikinci çeyreğinde Nisan ayı verilerine göre işsiz sayısı geçen yılın aynı dönemine göre 1 milyon 285 bin kişi artarak 3 milyon 618 bin kişiye yükselmiştir. İşsizlik oranı ise 5 puanlık artış ile % 14,9 seviyesinde gerçekleşmiştir. Tarım dışı işsizlik oranı geçen yılın aynı dönemine göre 5,9 puanlık artışla % 18,2 seviyesinde gerçekleşmiştir.

2009 yılının birinci çeyreğinde GSMH, bir önceki yılın aynı dönemine göre % 13,8'lik azalışla 21 145 Milyon TL olmuştur. Kapasite kullanım oranı ise Haziran'da %72,7 olurken söz konusu oran geçen yıl Haziran ayında %82,3 idi. 2009 yılı Mayıs ayında 83,28 olan Tüketici Güven Endeksi ise Haziran ayında Mayıs ayına göre %2,39 oranında artarak 85,27 değerine yükselmiştir.

2009 yılının ilk yarısında yatırım araçlarının getirileri ise şöyle gerçekleşmiştir. İMKB Ulusal 100 endeksi %37,54, KYD 182 günlük bono endeksi %9,60, KYD 91 günlük bono endeksi %7,87, O/N net repo endeksi %4,72, KYD B Tipi Fon endeksi %4,00, Euro %0,90, Amerikan Doları %0,20.

Döneme Ait Fon Portföyü İşlemleri

2009 yılının ikinci çeyreğinde fon portföyünün ortalama olarak %36,09'u Devlet Tahvili ve Hazine Bonosuna, %15,05'i Ters Repo, %18,91'i Dövizli Endeksli DİBS, %21,23'ü Eurobond, %8,70'i Vadeli TL mevduata, %0,01'i dövizli mevduata yatırılmıştır. 01 Ocak 2009 – 30 Haziran 2009 döneminde fonun birim pay değeri %5,38 artış göstermiştir, benchmarkı ise %7,63 getiri sağlamıştır.

Fon'un tahvil/bono ve repo işlemleri ING Bank A.Ş. aracılığı ile yapılmıştır. Fon'a ait kıymetler Takasbank'daki fon deposunda saklanmaktadır. Fon nakdi ve nakit hareketleri ING Bank A.Ş. Merkez Şubesi'ndeki fon hesabında izlenmektedir.

Fon'un takas işlemleri ING Emeklilik A.Ş. Fon Operasyon Birimi tarafından Takasbank uzaktan erişim sistemi ve ING Bank üzerinden işlem talimatları ile gerçekleştirilmektedir.

İMKB'nin 06.04.2007 tarih, 261 nolu genelgesi kapsamında, T.C. Hazinesinin dış borçlanma araçlarının 16.04.2007 tarihinden itibaren İMKB Yabancı Menkul Kıymetler Piyasası'nda işlem görmeye başlaması ile, fon portföyünde yer alacak olan T.C. dış borçlanma araçlarının Yönetmelik 25.maddeye uygun olarak ilgili piyasada ikinci seans sonunda oluşan ağırlıklı ortalama fiyatların esas alınmak suretiyle değerlendirilmesine, bu piyasada henüz işlem görmeyen dış borçlanma araçlarının işlem gördüğü güne kadar daha önceki karar gereğince değerlendirme günü itibariyle Reuters "0#TREUROAZ=" ekranında saat 15:15 – 15:30 itibariyle talep durumunda bulunan fiyatla (Bid Price) değerlendirilmesine devam edilmesine karar verilmiştir.

Fon fiyatı, portföy yapısı ve fon performansı ile ilgili bilgiler www.ingemeklilik.com.tr sitesinde hergün yayınlanmaktadır.

Fonun Performansına İlişkin Bilgiler

	Önceki Dönem Sonu (31 Aralık 2008)	Cari Dönem Sonu (30 Haziran 2009)	Değişim (%)
Fonun Büyüklüğü (TL)	19.613.818,66.-TL.	21.997.112,76.-TL.	%12.15
Pay Fiyatı	0.015450.-TL.	0.016281.-TL.	%5.38

Mali Tablo Özet Bilgileri

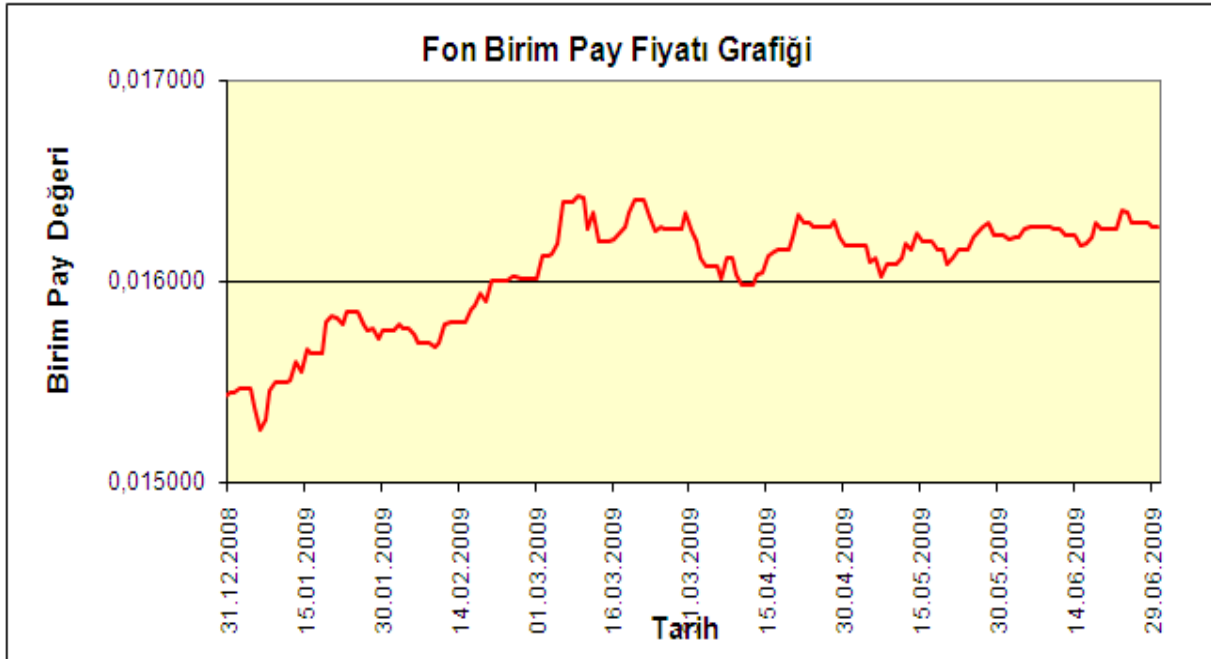
Bilanço

Varlıklar (+)	22.044.702,78.-TL.
Borçlar (-)	47.590,02.-TL.
Fon Toplam Değeri	21.997.112,76.-TL.

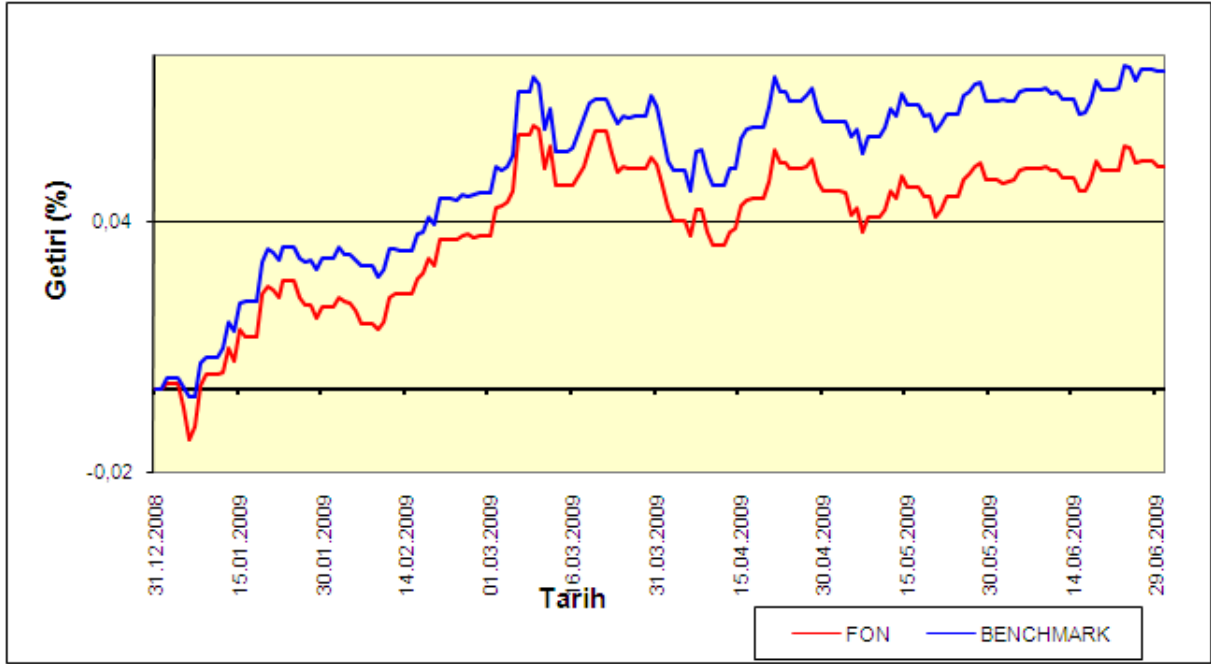
Gelir Tablosu

Gelirler Toplamı (+)	2.806.795,96.-TL.
Giderler Toplamı (-)	375.358,02 -TL.
Gelir Gider Farkı	2.431.437,94.-TL.
Katılma Belgeleri Değer Artış / Azalışı	478.212,35.-TL.
Geçmiş Yıllar Fon Gelir Gider Farkı	1.538.994,48.-TL.

Döneme Ait Performans Grafiği



Fon – Performans Ölçütü Karşılaştırmalı Getiri Grafiği



Fon'un karşılaştırma ölçütü; %20 KYD FX DİBS (USD-TL) + %20 KYD Eurobond (EURO-TL) endeksi + %18 KYD O/N brüt repo endeksi + % 1 Fon Kurulu kararıyla belirlenen beş bankanın bir aylık brüt mevduat ortalama oranlarına göre hesaplanan endeks + %1 İMKB Ulusal 100 Hisse Senetleri Piyasası Endeksi + %40 KYD DİBS 182 endeksidir.

Gökhan DERELİ
Fon Kurulu Başkanı

Sarper EVREN
Fon Kurulu Üyesi

Erdem AYDINLI
Fon Kurulu Üyesi

Sema DOLAŞOĞLU
Fon Kurulu Üyesi