

ING EMEKLİLİK A.Ş.
BÜYÜME AMAÇLI HİSSE SENEDİ
EMEKLİLİK YATIRIM FONU

FAALİYET RAPORU
31.03.2009

Kuruluş Tarihi

06 Ağustos 2003

Risk Grubu

Agresif

Tanım

Emeklilik Yatırım Fonu, Emeklilik Şirketleri tarafından emeklilik sözleşmesi çerçevesinde alınan ve katılımcılar adına bireysel emeklilik hesaplarında izlenen katkıların, riskin dağıtılması ve inanca mülkiyet esaslarına göre işletilmesi amacıyla oluşturulan malvarlığıdır. Süresiz olarak kurulan fonun tüzel kişiliği yoktur.

Fon, ING Emeklilik A.Ş. emeklilik planları kapsamında katılımcılara sunulur.

Fonun Amacı

Fonun amacı, portföyünün en az %80'ini borsada işlem gören şirketlerin hisse senetlerine yatırarak sermaye kazancı elde etmektir.

Yatırım Stratejisi

	En Az	En Çok
Türk Hisse Senetleri	80	100
Ters Repo	0	20
Repo	0	10
Borsa Para Piyasası İşlemleri	0	20
Kamu Borçlanma Senetleri	0	20
Vadeli İşlem ve Opsiyonlar	0	20
T.C. Eurobond	0	20
Döviz Endeksli İç Borçlanma Araçları	0	20

Altına Dayalı Sermaye Piyasası Araçları	0	20
Vadeli Döviz Mevduat	0	10
Vadesiz Döviz Mevduat	0	10
Vadeli Mevduat (TL)	0	10
Vadesiz Mevduat	0	10
Gayrimenkule Dayalı Sermaye Piyasası Araçları	0	20
Yatırım Fonu Katılma Belgeleri	0	10
Varlığa Dayalı Menkul Kıymet	0	20
Gelir Ortaklığı Senetleri	0	20

Fon portföyünün tamamının sürekli olarak hisse senetlerine yatırılması esas olmakla birlikte riskin azaltılması ve likidite yaratmak amacıyla ters repo ve borsa para piyasası işlemlerine de en çok %20 oranında yatırım yapılabilir. Fon, portföyüne İMKB Ulusal 100 endeksi kapsamındaki hisse senetleri ve tüm vadelerdeki ters repo dahil kamu borçlanma senetlerini dahil eder. Gün içindeki piyasa hareketlerinden de yararlanmak amacıyla fon portföyünde bulunan yatırım araçları satılıp alınabilir. Ayrıca her bir yatırım aracının içtüzükte tanımlanan üst sınırı ile günbaşında ilgili yatırım aracına ait mevcut pozisyon arasındaki farkı her bir işlem için aşmamak koşuluyla alım/satım işlemi yapılabilir. Fon yönetiminde, yatırım yapılacak sermaye piyasası araçlarının seçiminde nakde dönüşümü kolay ve riski az olanlar tercih edilir.

Fon'un karşılaştırma ölçütü, portföyün yatırım amaç ve stratejisi ile portföydeki ağırlığı dikkate alınarak, %90 oranında, hisse senetlerinin getirisini temsil eden İMKB Ulusal XU-100 hisse senetleri endeksi, %7 oranında KYD O/N brüt repo endeksi, %1 oranında Fon Kurulu kararıyla belirlenen beş bankanın bir aylık brüt mevduat ortalama oranlarına göre hesaplanan endeks, %1 oranında KYD Eurobond (USD-TL) endeksi, %1 KYD DİBS 182 endeksidir.

Karşılaştırma ölçütü dikkate alınmakla birlikte, piyasa koşullarına göre, hisse senetleri için %80-%100, ters repo ve borsa para piyasası işlemleri toplamı için %0-%20, mevduat için %0-%10, Eurobondlar için %0-%10, TL cinsi DİBS'ler için %0-%10 aralığında pozisyon alınabilecektir.

Sermayesi

20.000.000.-TL.

Portföy Yöneticisi

ING Portföy Yönetimi A.Ş.

Fon Yönetim Kurulu

Fon Kurulu Başkanı
Üye
Üye

Gökhan DERELİ
S.Sarper EVREN
Ünver BAŞBUĞ

Fon Denetçisi

Hakan GAYGISIZ

Dahil Olduğu Planlar

ING Bireysel Plan, Turuncu Plan, TSK Planı, Grup Emeklilik Planları

Fonla İlgili Olarak Dönem İçinde Meydana Gelen Değişiklikler

ING Portföy A.Ş. ile yapılmış olan portföy yönetim sözleşmesine uygun olarak yönetilmekte olan fonun piyasa işlemleri Oyak Yatırım A.Ş. ve ING Bank A.Ş. aracılığıyla gerçekleştirilmiştir. Sermaye Piyasası Kurulu tarafından 06 Ağustos 2003 tarihinde kuruluş izni verilen fonun içtüzüğü, 08 Ağustos 2003 tarihinde İstanbul Ticaret Sicili Memurluğu tarafından tescil edilmiş olup 13 Ağustos 2003 tarih, 5862 sayılı Türkiye Ticaret Sicili Gazetesinde ilan edilmiştir. 30 Eylül 2003 tarihinde Sermaye Piyasası tarafından EYF 5-1/1120 sayılı belge ile kayda alınan Fon, Galata Vergi Dairesi'nin 649 035 7490 numaralı mükellefidir. Katılımcıları bilgilendirme amaçlı fon izahnamesi 10 Ekim 2003 tarihinde İstanbul Ticaret Sicili Memurluğu tarafından tescil edilmiş ve 15 Ekim 2003 tarih, 5907 sayılı Türkiye Ticaret Sicili Gazetesinde ilan edilmiştir. 27 Ekim 2003 tarihinden itibaren ING Emeklilik A.Ş. emeklilik planları içerisinde katılımcılara sunulmaya başlanmıştır.

Sermaye Piyasası Kurulu'nun 22.01.2009 tarih B.02.1.SPK.0.15-62 sayılı onayıyla, Fon İzahname, İçtüzük ve Tanıtım Formlarında değişiklik yapılmış olup, söz konusu değişiklikler 28.01.2009 tarihinde Ticaret Sicili'ne tescil ettirilmek suretiyle uygulamaya alınmıştır.

Döneme Ait Genel Değerlendirme

2009 yılı başından beri dip bulma çabası içerisinde olan piyasalarda önemli gelişmeler yaşandı. Yurtdışından gelen iflas haberleri ve IMF anlaşmasının belirsizliği piyasalarda risk algılamasının negatif yönde devam etmesine neden oldu. Sene başından bu yana, hisse senetleri piyasasında 28700-22600 dar bandında dalgalandı. Diğer yandan piyasalara yurtiçi etkisi büyük olan yerel seçim süreci de bu dönemde piyasayı etkileyen faktörlerden biri oldu. Kısa dönemler içerisinde beklenti süreci içerisinde giren piyasalarda özellikle kurun oynaklığı dikkat çekmektedir.

Para piyasası tarafında ise Merkez Bankası'nın 2008 Kasım ayından beri devam eden faiz indirimi piyasalara yön vermektedir. Gecelik borçlanmada faiz oranı %16.75 seviyelerinden %10.50 seviyelerine inmiştir.

ABD'de otomotiv satışları şubat ayında bir yıl önceye göre yüzde 41 gerilemiştir. Böylece, ABD'de otomotiv sektörü şubatta Aralık 1981'den bu yana en kötü aylık performansını gösterdi. Sonuçlar otomotiv satışlarının 16 aydır üstüste düştüğüne işaret ederken, şubat ayında toplam satış 9,1 milyon adet oldu. Satışların düşmesi nedeniyle GM ve Ford, ikinci çeyrek için planlanan üretimlerini yüzde 34 ve yüzde 38 oranında düşüreceğini açıklamıştır.

ABD Dolarının, FED'in faiz indirimleri ile dipleri görmesinden sonra dünyada neredeyse tüm para birimleri karşısında hızlı değer kazanması sürecinde çoğu yatırımcı hazırlıksız yakalandı. Krizin başında dolardan kaçanların sığındığı euro ile sterlin ise krizin Euro Bölgesi ve İngiltere'ye sığraması ile sert çakılmalar yaşadı.

Türkiye ekonomisi son yıllardaki en zor döneminden geçiyor. İhraç pazarlarındaki daralma sanayimizi durma noktasına getirdi. Tarım dışı işsizlik oranı %17 ile toplumsal barışı zorlayan bir düzeye yükseldi. Yılın son çeyreğinde milli gelir %6.2 küçüldü. Durumun ciddiyetini gören

Merkez Bankası politika faizlerini Ekim ayından bu güne 625 baz puan indirdi. Ancak kredi mekanizmasının açılması sağlanamadı. Takipteki alacaklardaki hızlı artış bankacılık sektörünü özellikle KOBİ'lere kredi vermekte seçici davranmaya zorluyor. Kredi piyasasındaki tıkanıklığın aşılması için kredi riskinin önemli kısmının sigortalayacak bir kredi destek fonunun kurulması gerekiyor.

Mart ayı başında artan ekonomik kaygılar ve açıklanan destek paketlerine yönelik hayal kırıklığı piyasalarda başlayan kısa süreli iyimserliğin yerini düşüslere bırakmasına neden oldu. Küresel piyasalardaki toparlanma hareketine paralel olarak olumlu bir seyir izleyen endeks IMF ile görüşmelerin yeniden başlayacak olması haberleriyle yükseliş eğilimde seyretti. ABD'de toksik varlıkların geri alınmasına yönelik program piyasalar tarafından olumlu karşılandı.

Ekonomiye dönersek, geçtiğimiz yılın eylül ortasında iflasına karar verilmesiyle, dünya ekonomisi için ilk kez bu ölçüde bir küresel krize neden olan Lehman Brothers'ı, benzer konumdaki banka ve yatırım kuruluşlarının takip edip etmeyeceği, 2008 yılının sonuna kadar konuşulmuştu. Lehman Brothers sonrası, benzer ölçüde büyük finans kurumlarının iflasına yönelik yeni gelişme yaşanmaması, 2008 yılı biterken, umutların bir miktar artmasını sağlamıştı. Ancak, geçtiğimiz hafta, General Motors'un iflas masasına başvurabileceğini belirtmesi ile, piyasalarda yeni bir moralsizlik yaşandı. Dünyanın önde gelen ekonomilerinin bankacılık sektörlerinin içinde bulunduğumuz dönemde, reel sektöre kredi açabilme becerisini kaybetmiş olmaları, küresel finans krizinin '2. Dalga' etkisi olarak, reel sektör cephesinde iflasların artabileceği endişesini kuvvetlendirmiş durumda.

2009 yılının ilk çeyreğinde yatırım araçlarının getirileri ise şöyle gerçekleşmiştir. İMKB Ulusal 100 endeksi %-4.09, KYD 182 günlük bono endeksi %5.38, KYD 91 günlük bono endeksi %4.44, O/N net repo endeksi %2.61, KYD B Tipi Fon endeksi %2,51, Euro %3.90, Amerikan Doları %9.62.

Döneme Ait Fon Portföyü İşlemleri

2009 yılının ilk çeyreğinde fon portföyünün ortalama olarak %87.03'ü hisse senetlerine, %12.97'si Ters Repo'ya yatırılmıştır. Bu sürede fonun birim pay değeri %1.49 artış göstermiş olup aynı dönemde Fon'un performans ölçütü de %2.24 değer kaybetmiştir. Emeklilik Yatırım Fonu portföyündeki yatırım araçları ilgili piyasalarda gün sonunda oluşan ağırlıklı ortalama fiyatlarla değerlendirildikleri için piyasadaki iniş çıkışlar doğrudan fon fiyatına da yansımaktadır.

Fon'un tahvil/bono ve repo işlemleri ING Bank A.Ş., hisse senedi işlemleri ise Oyak Yatırım A.Ş. aracılığı ile yapılmıştır. Fon'a ait kıymetler Takasbank'daki fon deposunda saklanmaktadır. Fon nakdi ve nakit hareketleri ING Bank A.Ş. Merkez Şubesi'ndeki fon hesabında izlenmektedir.

Fon'un takas işlemleri ING Emeklilik A.Ş. Fon Operasyon Birimi tarafından Takasbank uzaktan erişim sistemi ve ING Bank üzerinden işlem talimatları ile gerçekleştirilmektedir.

İMKB'nin 06.04.2007 tarih, 261 nolu genelgesi kapsamında, T.C. Hazinesinin dış borçlanma araçlarının 16.04.2007 tarihinden itibaren İMKB Yabancı Menkul Kıymetler Piyasası'nda işlem görmeye başlaması ile, fon portföyünde yer alacak olan T.C. dış borçlanma araçlarının Yönetmelik 25.maddeye uygun olarak ilgili piyasada ikinci seans sonunda oluşan ağırlıklı ortalama fiyatların esas alınmak suretiyle değerlendirilmesine, bu piyasada henüz işlem görmeyen dış borçlanma araçlarının işlem gördüğü güne kadar daha önceki karar gereğince değerlendirme günü itibarıyla Reuters "0#TREUROAZ=" ekranında ekranında saat 15:15 – 15:30 itibarıyla talep durumunda bulunan fiyatla (Bid Price) değerlendirilmesine devam edilmesine karar verilmiştir.

Fon fiyatı, portföy yapısı ve fon performansı ile ilgili bilgiler www.ingemeklilik.com.tr sitesinde hergün yayınlanmaktadır.

Fonun Performansına İlişkin Bilgiler

	Önceki Dönem Sonu (31 Aralık 2008)	Cari Dönem Sonu (31 Mart 2009)	Değişim (%)
Fonun Büyüklüğü (TL) %(30.23)	12.327.474,20.-TL.	13.473.068,86.-TL.	%9.29
Pay Fiyatı	0.022860.-TL.	0.023200.-TL.	%1.49

Mali Tablo Özet Bilgileri

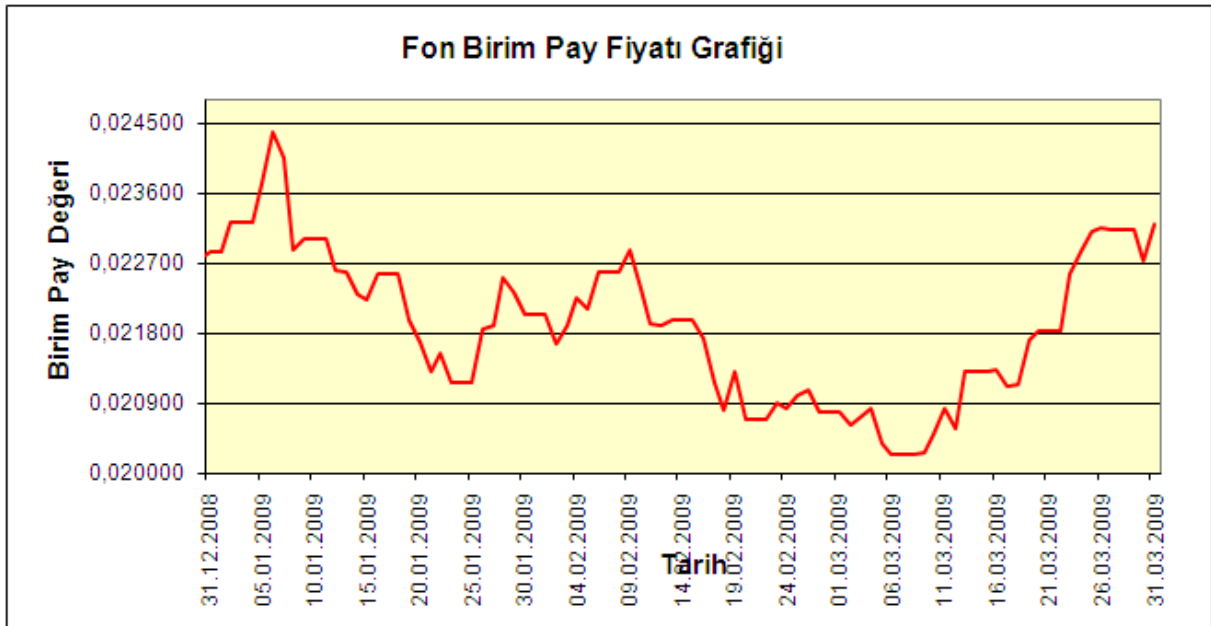
Bilanço

Varlıklar (+)	14.171.726,78.-TL.
Alacaklar (+)	698.657,92.-TL.
Fon Toplam Değeri	13.473.068,86.-TL.

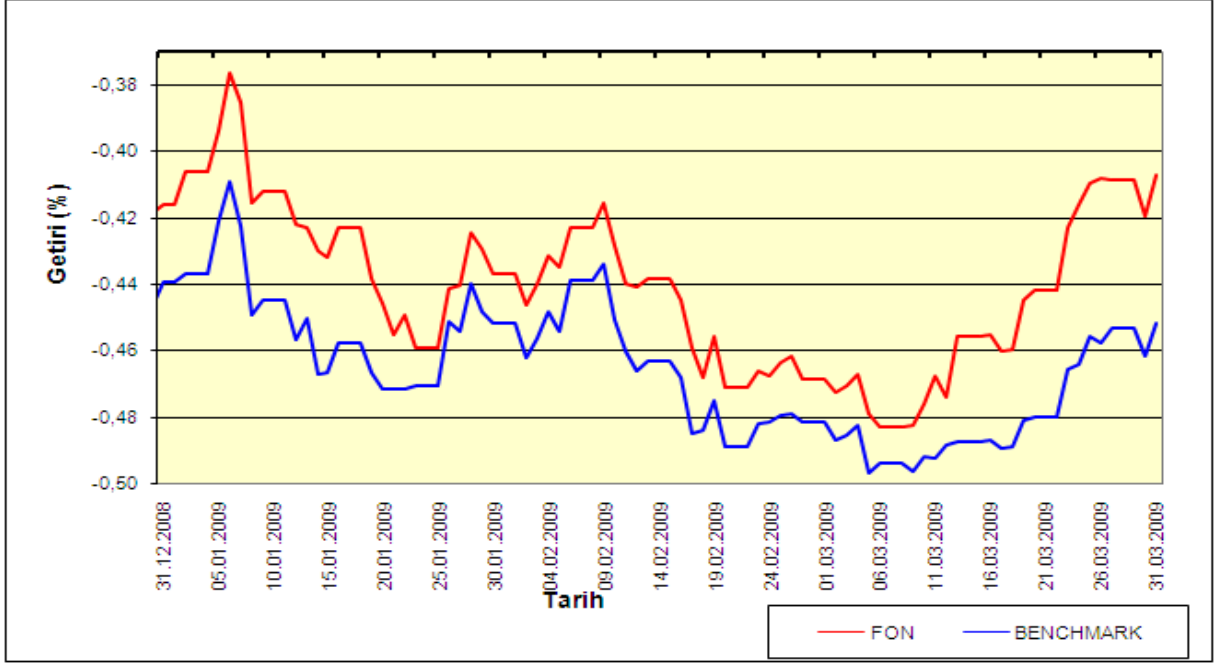
Gelir Tablosu

Gelirler Toplamı (+)	787.955,81.-TL.
Giderler Toplamı (-)	1.429.280,58.-TL.
Gelir Gider Farkı	-641.324,77.-TL.
Katılma Belgeleri Değer Artış / Azalışı	843.908,15.-TL.
Geçmiş Yıllar Fon Gelir Gider Farkı	1.213,76.-TL.

Döneme Ait Performans Grafiği



Fon – Performans Ölçütü Karşılaştırmalı Getiri Grafiği



Fon'un karşılaştırma ölçütü, portföyün yatırım amaç ve stratejisi ile portföydeki ağırlığı dikkate alınarak, %90 oranında, hisse senetlerinin getirisini temsil eden İMKB Ulusal XU-100 hisse senetleri endeksi, %7 oranında KYD O/N brüt repo endeksi, %1 oranında Fon Kurulu kararıyla belirlenen beş bankanın bir aylık brüt mevduat ortalama oranlarına göre hesaplanan endeks, %1 oranında KYD Eurobond (USD-TL) endeksi, %1 KYD DİBS 182 endeksidir.

Gökhan DERELİ
Fon Kurulu Başkanı

Sarper EVREN
Fon Kurulu Üyesi

Ünver BAŞBUĞ
Fon Kurulu Üyesi